

Deu anys després de l'aprovació del PEIN encara hi ha grans espais sense figura de protecció

La Generalitat diu que calen uns terminis per als tràmits i els ecologistes, cansats d'esperar, han denunciat el govern per incompliment

● **Deu anys després** de l'aprovació del Pla d'Espais d'Interès Natural (PEIN), encara hi ha pendent d'executar part de les accions previstes per a zones d'alt

valor ecològic i ambiental de les comarques gironines. Mentre la Generalitat manté que l'execució dels plans previstos vol el seu temps, els ecologistes s'han cansat de reclamar mesures i s'han

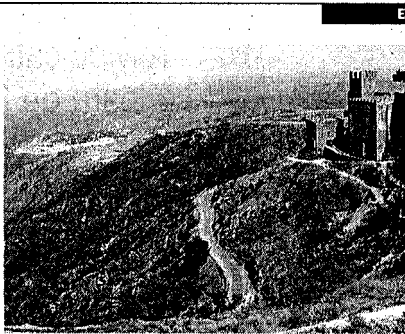
queixat d'un continu incompliment de les normes del PEIN. L'Associació de Naturalistes de Girona (ANG), fins i tot, ha portat el cas al Tribunal Superior de Justícia de Catalunya (TSJC), el qual

està a punt de dictar sentència. Algunes de les accions pendents són, per exemple, la delimitació definitiva d'espais tan importants com ara l'Alta Garrotxa, les Gavarres o l'estany de Banyoles.

El PEIN inclou 2.183,270 hectàrees de les comarques gironines, repartides en 34 espais naturals diferents. No ha estat fins als últims tres anys que la Generalitat ha fet un esforç més clar per desplegar el PEIN, un pas considerat, però, insuficient per les entitats ecologistes. Dels 34 espais del territori gironí inclosos en el PEIN, tres són parcs naturals, tres més tenen un pla especial de protecció del medi natural i del paisatge i només cinc disposen d'un pla especial de delimitació aprovat definitivament. La Generalitat defensa que l'elaboració dels plans, la seva exposició i l'enfletiment de tot el procés té uns terminis mínims i que ja hi ha la voluntat d'accelerar-ne els treballs.

Una eina de protecció

El PEIN va entrar en vigor a principis del 1993 amb l'objectiu, segons recorda el Departament de Medi Ambient, de «delimitar i establir les determinacions necessàries per a la protecció bàsica dels espais naturals, assegurant els seus valors ecològics, científics, paisatgístics, culturals, socials, didàctics i recreatius». El pla es comprometia a exercir un control «estrict i efectiu» d'accions susceptibles de produir impactes greus sobre els valors protegits. D'altra banda, el pla naixia amb la voluntat de ser un marc obligat de «coherència» de les diferents administracions amb competències en el medi, optimitzant la seva aplicació en les diferents matèries relacionades amb l'alteració i la protecció de la natura, com ara l'urbanisme, l'activitat forestal, la cacca i la pesca, o la utilització d'aigües. En aquest sentit, un dels altres objectius inicials del pla era fomentar l'aprofitament racional i sostenibles dels recursos naturals.



► **Cap de Creus.** El Parc Natural del Cap de Creus és una de les zones incloses en el PEIN on s'ha avançat més en els últims anys pel que fa a execució de les accions previstes inicialment pel govern de la Generalitat. / ROBERT CARMONA.



► **Les Gavarres.** Continuen amb una protecció insuficient en relació amb la seva importància, situació que ha fet possible accions recents com la de la polèmica construcció de la línia elèctrica d'alta tensió de la companyia Fecsa-Endesa. / MANEL LLADÓ.



► **Els aiguamolls de l'Alt Empordà.** El parc natural és l'espai de les comarques gironines més consolidat pel que fa a gestió, conjuntament amb el de la Zona Volcànica de la Garrotxa. La protecció també va arribar gràcies a l'acció ecologista. / MARG BATALLER.



► **L'estany de Banyoles.** No té cap instrument normatiu del govern català aprovat definitivament. Té pendent l'aprovació definitiva de la seva delimitació des del juliol de l'any passat, quan s'hi va donar el visticplau provisional. / JORDI SOLER.

Denúncia per retard, poca protecció i baix pressupost

● L'ANG acusa el govern català d'haver incomplert les promeses de redactar plans especials de protecció per a tots els espais -a la majoria, els destina plans de delimitació, una figura de protecció menor-; de destinar un pressupost suficient per desenvolupar la gestió dels espais, i de definir corredors biològics entre les diferents zones del PEIN. «És un pas enrere en la protecció, perquè només es defineixen els límits», afirma Sergi Nuss, portaveu de l'ANG. Els naturalistes alerten que no haver definit corredors biolò-

gics afavoreix processos de modificació en cursos fluvials o zones agrícoles, la proliferació de projectes urbanístics i zones industrials, i la instal·lació d'activitats com ara camps de golf.

Segons els naturalistes, la Generalitat es va comprometre a invertir en els espais PEIN de tot Catalunya, entre el 1992 i el 1996, 11.063 milions de pessetes, però només hi va destinar 1.100 milions. Pel que fa a les dotacions pressupostàries dels anys posteriors, han estat considerades pels naturalistes minses i a la baixa.

L'ANG ja va presentar el 1999

una denúncia al Departament de Medi Ambient per incompliment del PEIN, però el govern la va desestimar. L'entitat va presentar un recurs contenciós administratiu, admès a tràmit, que ara ha possibilitat la demanda, presentada al desembre del 2001. Dies després de la presentació de la denúncia, l'acabat d'estrenar conseller de Medi Ambient, Ramon Espadaler, va anunciar un increment en el pressupost de la Generalitat per a l'any 2002 de les partides destinades a la gestió dels parcs naturals i dels espais inclosos en el PEIN.

Els últims moviments a l'entorn del pla

● Alguns dels últims moviments i polèmiques a l'entorn del PEIN a les comarques gironines han estat els següents:

23 d'octubre del 2002

► La comissió de Medi Ambient del Congrés va aprovar, per unanimitat, una proposició no de llei del PSC que instava el govern a desmantellar les instal·lacions de Ràdio Libèrtat, situada a la platja de Pals, i garantir la preservació de l'espai mitjançant el PEIN.

23 de novembre del 2002

► El Consorci de l'Alta Garrotxa reitera la necessitat de qualificar la zona com a parc natural.

28 de novembre del 2002

► La Plataforma d'Entitats per a la Salvaguarda del Territori anuncia una campanya per explicar les raons d'oposició al túnel de Bracons, com ara, que envaïx zones PEIN.

21 de novembre del 2002

► L'equip de govern de Santa Cristina d'Aro, del PSC i ERC, vetà el projecte de construir un camp de golf que afectada part del PEIN de les Gavarres.

21 de gener del 2003

► La Generalitat aprova la incorporació del psratge de Castell (Palamós) en el PEIN, dins l'espai Muntanyes de Begur.

13 de febrer del 2003

► La Generalitat decreta no urbanitzable els terrenys on es volia construir la urbanització Fluvianàutica i s'anuncia la propera inclusió dels terrenys en el PEIN.

20 de febrer del 2003

► El Parlament aprova una proposició de llei per convertir Pinya de Rosada Blanès en paratge natural d'interès nacional.

Retard excessiu en les delimitacions definitives

La llei d'espais naturals deixa clar que és bàsic establir límits de les zones PEIN per poder-les protegir adequadament

● Les entitats ecologistes es queixen que espais naturals de la importància de l'Alta Garrotxa, per a la qual s'ha demanat, fins i tot, la qualificació de parc natural,

el massís de les Gavarres o el de Cadiretes i l'estany de Banyoles tenen pendents, fins i tot, les seves delimitacions definitives. La llei d'espais naturals estableix que, un cop aprovat el PEIN, els espais

s'han de delimitar definitivament, «per tal de precisar de forma detallada i inequívoca el seu àmbit». L'objectiu és evitar que s'hi puguin desenvolupar activitats perjudicials per a l'equilibri en el medi

dels espais considerats d'alt valor ecològic i paisatgístic. L'espai més avançat és el del parc natural del cap de Creus, que té el pla especial desenvolupat, malgrat que el de delimitació està en tràmit.

Els «manaments» normatius de la llei d'espais naturals pel que fa a delimitar definitivament els espais s'han dilatat en el temps, i a hores d'ara grans espais naturals de les comarques gironines continuen sense plans de delimitació definitiva, malgrat que tots han passat el tràmit d'aprovació provisional. És el cas de l'Alta Garrotxa, amb 32.686 hectàrees d'extensió; les Gavarres, amb 28.547 hectàrees i greus problemes de compatibilitat entre la preservació del medi i les necessitats infraestructurals plantejades pel govern —per exemple, la polèmica per la línia elèctrica d'alta tensió—; el massís de Cadiretes, amb 7.575 hectàrees, i l'estany de Banyoles, de 1.030 hectàrees.

Espais de les comarques gironines inclosos en el PEIN



ESPAI	MUNICIPIS / SUPERFÍCIE EN HECTÀREES	ESTAT DE PROTECCIÓ
1. AIGUAMOLLS DE L'ALT EMPORDA	Castelló d'Empúries, l'Armentera, l'Escal, Palau-saverdera, Pau, Pedrer i Marçà, Perallada, Roses i St. Pere Pescador	4.730,98 Parc natural
2. AIGUAMOLLS DEL BAIX EMPORDA	Pals i Torroella de Montgrí	291,05 Sense pla específic
3. ALTA GARROTXA	Albanyà, Cabanelles, Maçanet de Cabrenys, Sant Llorenç de la Muga, Beuda, la Vall de Bianya, Montagut, Sales de Llierca, Sant Joan les Fonts, Tortellà i Camprodon	32.686,69 Pendent de la delimitació definitiva
4. CAP DE CREUS	Cadaqués, el Port de la Selva, la Selva de Mar, Llançà, Palau-saverdera, Pau, Roses i Vilajuiga	10.781,50 Parc natural i pendent del pla especial de protecció
5. CAPCELERES DEL TER I DEL FRESER	Planols, Querolts, Ribes de Freser, Setcases, Toses i Vilallonga de Ter	12.191,17 Pendent de la delimitació definitiva
6. COLLSACABRA	La Vall d'en Bas, les Planes d'Hostoles, Sant Feliu de Pallerols, Sant Hilari Sacalm i Susqueda	11.611,61 Pla especial de delimitació definitiva
7. ESTANY DE BANYOLES	Banyoles, Fontcoberta i Porqueres	1.030,68 Pendent de la delimitació definitiva
8. ESTANYS DE SILS	Caldes de Malavella, Maçanet de la Selva i Sils	382 Pla especial de protecció
9. ESTANYS DE LA JONQUERA	La Jonquera	88,09 Reserva natural de fauna salvatge
10. GAVARRES	Calonge, Castell-Platja d'Aro, Cruïlles-Monells i Sant Sadurní de l'Heura, Forallac, la Bisbal d'Empordà, Mont-ras, Palafrugell, Palamós, Santa Cristina d'Aro, Torrent, Vall-Iborega, Cassà de la Selva, Celrà, Girona, Júia, Llagostera, Llanilles, Madremanya, Quat i Sant Martí Vell	28.547,83 Pendent de la delimitació definitiva
11. GUILLERIES	Amer, la Calera de Ter, Osor, Sant Hilari Sacalm i Susqueda	6.450,88 Pla especial de delimitació definitiva
12. ILLA DE CAMET	La Tallada d'Empordà i Serra de Daró	6,99 Reserva natural de fauna salvatge
13. ILLES MEDES	Torroella de Montgrí	23,28 Reserva marina
14. MASSIS DE L'ALBERA	Colera, Espolla, Garriguella, la Jonquera, Llançà, Portbou, Rabós i Vilamaniscle	6.684,24 Pla especial de delimitació definitiva
15. MASSIS DE CADIRETES	St. Feliu de Guíxols, Sta. Cristina d'Aro, Llagostera, Caldes de Malavella, Lloret de Mar, Tossa de Mar i Vidreres	7.572,97 Pendent de la delimitació definitiva
16. MASSIS DE LES SALINES	Aguilana, Albanyà, la Vajol i Maçanet de Cabrenys	4.171,81 Pla especial de delimitació definitiva
17. MASSIS DEL MONTSENY	Arbúcies, Broda, Riells i Viabrea i Sant Feliu de Buixalieu	5.873,81 Pla especial de delimitació definitiva
18. MASSIS DEL MONTGRÍ	Torroella de Montgrí i Ullà	3.769,10 Pla especial de delimitació definitiva
19. MUNTANYES DE BEGUR	Begur, Mont-ras, Palafrugell i Palamós	866,87 Pendent de la delimitació definitiva
20. MUNTANYES DE ROCACORBA	Mieres, Canet d'Adri, Sant Martí de Llémena i Sant Miquel de Campmajor	3.175,09 Pla especial de delimitació definitiva
21. PENYA-SEGATS DE LA MUGA	Sant Llorenç de la Muga	856,27 Pla especial de delimitació definitiva
22. PUIG DE LA BANYA DEL BOC	Sant Martí de Llémena	288,81 Pla especial de delimitació definitiva
23. RIBERES DE L'ALT SEGRE	Das, Ger i Isòvol	7,56 Pendent de la delimitació definitiva; reserva natural
24. RIERA D'ARRÚCIES	Arbúcies, Hostalric i Sant Feliu de Buixalieu	99,89 Pendent de la delimitació definitiva
25. RIERA DE SANTA COLOMA	Fogars de Tordera, Maçanet de la Selva, Massanes i Riudarenes	60 Pla especial de protecció
26. RIERA DE MERLES	Les Lloses	69,73 Pendent de la delimitació definitiva; reserva natural
27. SERRA CAVALLERA	Camprodon, Llanars, Ogassa, Pardiniés, Ribes de Freser i Vilallonga de Ter	5.110,67 Pendent de la delimitació definitiva
28. SERRA DE MONTGRONY	Campdevànol, Campelles, Gombrán, Planols i Toses	3.483,73 Pendent de la delimitació definitiva
29. SERRES DE MILANY-SANTA MAGDALENA I PUIGSACALM-BELLMUNT	La Vall d'en Bas, Riudaura, Ripoll i Vilallonga de Ripollès	6.484,34 Pendent de la delimitació definitiva
30. TOSSA PLANA DE LLES-PUIGPEDRÓS	Ger, Guils i Meranges	3.924,41 Pla especial de delimitació definitiva
31. TOSSALS D'ISOVOL I OLOPTE	Isòvol	353,22 Pla especial de protecció
32. TURONS DE MAÇANET	Maçanet de la Selva, Riudarenes	139 Pla especial de protecció
33. VOLCÀ DE LA CROSA	Aiguaviva, Bescanó i Vilobí d'Ornyar	204,70 Pla especial de protecció
34. ZONA VOLCÀNICA DE LA GARROTXA	Castellolí de la Roca, la Vall de Bianya, les Planes d'Hostoles, les Preses, Mieres, Montagut, Olot, Sant Aniol de Finestres, Sant Feliu de Pallerols, Sant Joan les Fonts i Santa Pau	12.127,45 Parc natural