

Bellver incrementa l'oferta de pisos de protecció oficial

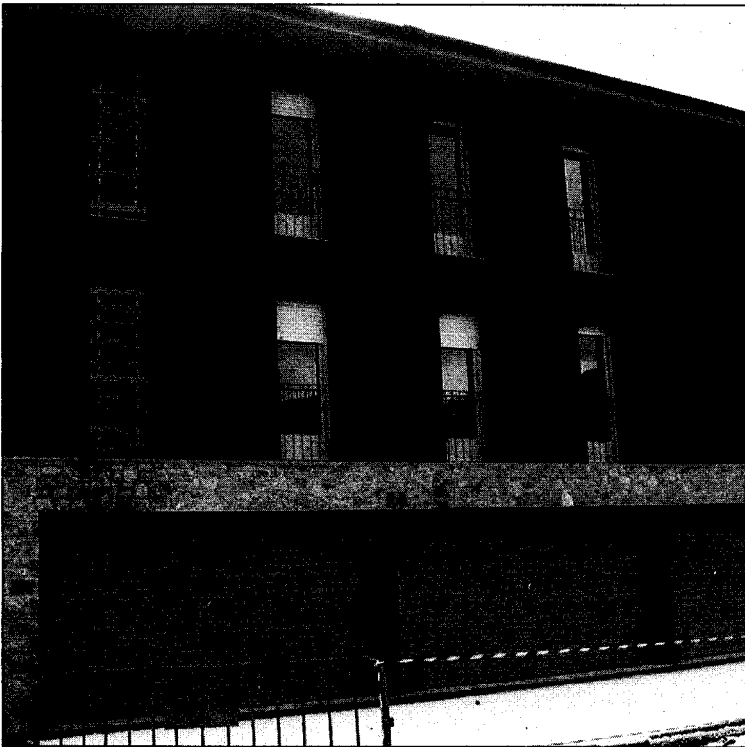
LOURDES CALDERA
Bellver de Cerdanya

L'oferta de pisos de protecció oficial de Bellver, destinats a persones i famílies amb pocs recursos, es veurà ampliada d'aquí a poc temps amb el lliurament d'una nova promoció de l'Institut Català del Sòl (Incasol), formada per deu habitatges. Aquesta promoció farà ascendir a una cinquantena el nombre d'habitatges de protecció oficial promoguts darrerament al municipi, situats tots al Pla de Tomet.

L'Incasol ha construït 10 habitatges, les claus dels quals es preveu que es puguin lliurar aquest mes o el que ve. Els habitatges tenen una superfície d'entre 74 i 90 metres quadrats, disposen de plaça de pàrquing i tenen un preu d'entre 45.075 i 51.086 euros (entre 7,5 i 8,5 milions de pessetes). Per aspirar a aquests pisos s'han presentat 27 peticions, que ja han estat avaluades i destriades.

Aquests habitatges de l'Institut Català del Sòl són de protecció oficial en règim de promoció pública, la qual cosa garanteix uns preus més assequibles. A banda d'aquests habitatges, s'han construït 12 pisos de protecció oficial, però en règim de promoció privada, que ja s'han venut. En

LOURDES CALDERA



Pisos de l'Incasol a Bellver. El lliurament de les claus es farà aviat

aquest cas, tenen preus més alts que els de promoció pública, però més baixos que els de mercat.

A l'oferta de pisos de protecció oficial a Bellver també cal incloure els que està construint el sindicat CCOO mitjançant la seva cooperativa, formada per 24 habi-

tatges. L'alcalde de Bellver, Joan Pous, afirma que en una comarca com la Cerdanya, amb molta construcció de segona residència, el preu de l'habitatge és alt «i hi ha d'haver ajudes perquè la gent pugui accedir a un pis en propietat».