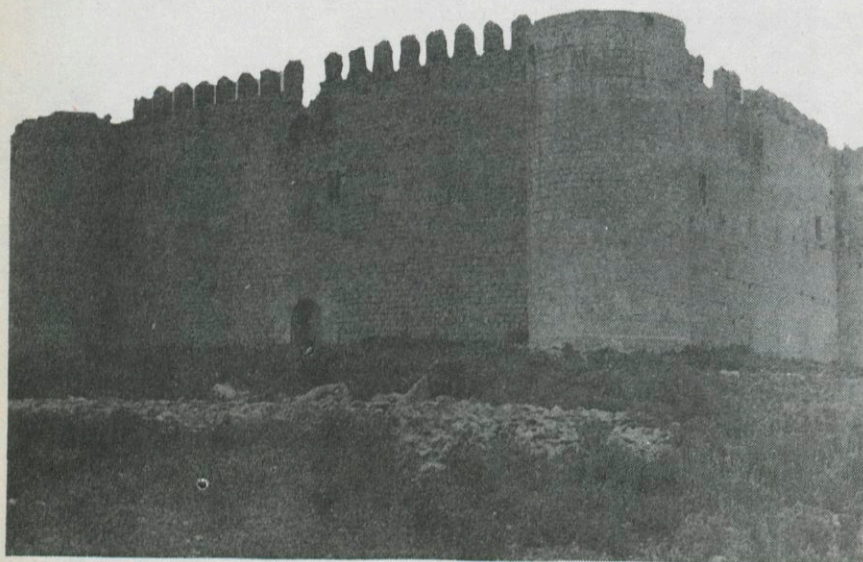


# El Castell de Montgrí



Damunt el massís del Montgrí, aïllat i situat en un lloc estratègic, hi ha un dels monuments més importants i històrics de l'Empordà: el Castell del Montgrí. Aquest monument presenta actualment un estat lamentable. Tant és així que necessita un remei urgent, si hom vol evitar la seva total destrucció. Una destrucció ocasionada pel pas dels anys i per la desídia dels organismes oficials, ja que aquestes mai no han fet res per a la seva protecció.

## UNA MICA D'HISTÒRIA

Abans de parlar del castell en concret, potser caldria explicar les causes històriques que motivaren la seva construcció. L'any 1272 Torroella es convertí en vila reial, quan Dalmau de Rocaberti, aleshores senyor de Torroella, va permutar la vila amb els seus drets i feudes a la Corona d'Aragó. Així, el rei Pere III el Gran aconseguia una important possessió estratègicament situada davant el Comtat d'Empúries.

Vint anys més tard, el rei Jaume II, fill de Pere III, que fins llavors havia mantingut excel·lents relacions amb el comte Ponç Hug III d'Empúries, inicià una política d'hostigament del comtat empordanès per tal de posar fi a la seva autonomia, oblidant els importants favors i ajuts de tota mena

que tant a ell com a al seu pare havia prestat la casa d'Empúries.

Així, Jaume II desencadenà contra Ponç Hug tot un seguit de plets i amenaces, emparant-se en particulars interpretacions de les lleis i usatges de Catalunya. Ja el 1293, el rei desautoritzà una sentència donada pel comte contra uns cavallers declarats traïdors, i l'any següent novament va aturar Ponç Hug, en una de les guerres que sostenia, manant-li que retirés màquines de guerra que havia disposat contra el castell de Sosperra, prop de Riudarenes.

Mentrestant, Jaume II donava ordres de fortificar la muntanya del Montgrí, i el 28 de maig del 1293 escrivia al procurador reial veí de Torroella, Bernat de Llebià, encarregant-li l'administració de les obres del castell per a les quals s'aplicaren les rendes reials de Torroella i un impost

que es pagava a Albons i a Ullà per cada parella de bous.

Del Castell del Montgrí no arribaren a construir-se més que els murs que formen el seu perímetre i les torres que el flanquegen; però això fou suficient perquè la seva imponent presència, com a una exhibició del poder reial, quedés ben palesa a tots els indrets del comtat d'Empúries. De fet, la fortificació no fou altra cosa que una amenaça del rei, ja que abans va acabar la lluita i la casa d'Empúries que no pas les obres començades.

El 1297 el rei encomanà a Bernat de Llebià la custòdia del castell amb la condició de mantenir una guarnició de deu homes armats, un animal de càrrega i dos mastins i amb la prohibició que els homes del castell molestessin la vila de Torroella en tornar de la lliuta o cavalcada. Per tal de contrarrestar el castell de Montgrí, Ponç Hug fortificà el poble d'Albons i aixecà un castell a Belcaire. L'hostilitat cessà momentàniament el 1298 en sublevar-se l'illa de Sicília; però tres anys més tard, Jaume II reanudà l'opressió mitjançant plets i expedients, oblidant l'ajuda rebuda del comte per a sofocar la rebel·lió siciliana. El rei prohibí la circulació de moneda empordanesa, demanà danys i perjudicis per haver desviat el curs del Ter, que antigament desembocava prop de l'Escala, per haver fortificat Belcaire o Castell d'Empordà i per uns excessos comesos, segons la cùria reial, a Vilaromà, Vall-llobrega, Corçà i la Pera.

Aquests i altres processos i acusacions acabaren la paciència del bel·licós empordanès que l'any 1311 desafià obertament el rei. Aleshores, Jaume II que no esperava altra cosa, aprofità l'avinentesa per a atacar amb el seu exèrcit. Així, el dia 23 de setembre el rei combatia a Monells i el 25 a Ullestret. Ponç Hug morí pobre i amargat el maig del 1313, després de veure assassinat el seu primogènit