

43

gener-febrer 1996

325 ptes.

EL PONT NOU

L'informatiu de la Vall de Camprodon



▲
“ Fortes nevades a la
capçalera de la Vall ”

**Eleccions al Parlament de Madrid:
L'HORA DE LA VERITAT.**

**Xerrem amb: Mossèn Lluís
Surinyach i Sunyé,
rector de Llanars.**

Avet Set

FÀBRICA DE GÈNERES DE PUNT

VILASECA, S. A.

FÀBRICA DE MOBLES

MARTÍ MAGRET

CAMPRODON



A CATALUNYA L'AIGUA A L'ABAST DE TOTHOM

L'aigua és un bé de la natura. El més important. Cal doncs, utilitzar-la d'una manera racional perquè estigui a l'abast de tothom. SAUR és una empresa especialitzada en l'aigua i com a tal constitueix un instrument eficaç per tal de contribuir a la solució de problemes derivats de la gestió del Servei de distribució d'aigua potable.

La distribució de l'aigua és la nostra professió



SOCIEDAD DE ABASTECIMIENTOS URBANOS Y RURALES, S.A.
Diputació, 353. Telèfon 265 25 12

43

gener / febrer 1996

325 ptes.

■ Eleccions al Parlament de Madrid: L'HORA DE LA VERITAT

■ Xerrem amb:
El rector de Llanars



■ Edita:

C.E.E. Vall de Camprodon
c/ F. Bàrbara, 24 • 17867 Camprodon
Tel. (972) 74 02 62
Fax (972) 74 02 62
(93) 215 25 30

■ Director:

Xavier Surinyach

■ Consell de redacció:

Esteve Amigó, Jaume Iglesias,
Miquel Peral, Jordi Surinyach

■ Redactors i col·laboradors:

Carme Álvarez, Manel Abella, Llorenç
Birba, Patllari Descatllar, Josep Dunyach,
Josep Fernández, Gemma Maltas, Agustí
Solà, Albert Rigat, Jordi Romans
Mossèn Soler Martí, Judit Ferrer, Voier

■ Fotografia:

Foto Coma, Xico Surinyach.

■ Publicitat i subscripcions:

Dolors Batlle, Núria Puig

■ Impressió:

Cevagraf, sccl

■ Dipòsit legal:

MH-801-1990

EL PONT NOU és premi Tasis Torrent
1991 a la millor publicació comarcal de
Catalunya.

EL PONT NOU

L'informatiu de la Vall de Camprodon

■ Eleccions al Parlament de Madrid: L'HORA DE LA VERITAT

Per a molts observadors estrangers, i per a una gran part d'espanyols, després dels esdeveniments polítics dels darrers anys, i la presentació que n'ha fet la major part de mitjans de comunicació; el canvi, -l'alternança a un PSOE esgotat-, pot semblar raonable, i fins i tot saludable. Però, alerta, convé no fer extrapolacions superficials d'altres societats pluralistes, consolidades des de molts d'anys. No oblidem que, en la nostra història democràtica recent, la dreta pura i dura encara no s'ha sentit mai amb el poder del legislatiu, -amb el poder de qui fa les lleis-, i cal tenir molt present que és aquella mateixa dreta que en l'etapa de la transició -atrinxada al voltant de l'Alianza de'n Fraga-, va odiar més que ningú a una UCD, que llavors establia les bases del desmantellament de la tronada oligarquia espanyola. No hauríem de menester cap "Music Box" per recordar que el Fraga -aparentment tou i ploramiques-, que ens mostren aquests dies, també és el Fraga d'antuvi; "amo del carrer" i dels soterranis de la Via Laietana.

És per això que ens atrevim a afirmar -i no sense temença-, que per a la tendra democràcia espanyola, aquesta alternança, -que sembla inevitable-, representa en certa manera, **l'hora de la veritat**.

És cert que al nostre país el ventall de forces polítiques majoritàries ha tingut, fins ara, un altre tarannà, i que la confrontació entre elles ha estat més cívica, menys estripada que la de l'Ebre enllà. Però no ens enganyem, des dels temps del comte de Santa Coloma, - emprant sovint l'excusa del seny-, mai no ha faltat una colla d'interessats, sense llengua i sense pàtria, disposats a qualsevol cosa en defensa de la bossa o el calaix. Per bé o per mal, el cert és que l'hegemonia socialista a Espanya els darrers anys ha fet que CiU capitalitzés part d'aquestes voluntats, així com les procedents de la descomposició de l'UCD, en forma d'un vot útil antiesquerrà.

Ara però, per primera vegada, hi ha una possibilitat real que la dreta espanyola arribi al poder, i caldrà veure quants franquistes i "ucederos" reciclats són fidels al projecte de reconstrucció nacional d'en Jordi Pujol. Per això -i no sense una certa angúnia- pensem que, per a la formació nacionalista, també ha arribat **l'hora de la veritat**. ■



► Ningú no recordava tan fortes i tan continuades nevades al desembre. La vall de Cariat, on hi ha l'estació de Vallter, presenta aquests dies aquest magnífic aspecte.

■ EL CANVI DE CLIMA?

Ja fa anys que ens ho venen repetint: que si la terra es calenta, que hi haurà un canvi de clima de conseqüències imprevisibles, etc.

Per això, nosaltres, aquest començament d'hivern no hem pogut deixar de preguntar-nos: És això una avançada del canvi anunciat? És que, a partir d'ara, durant la major part de l'hivern les borrasques atlàntiques passaran lliscant al llarg de tot el sud d'Europa?.

Si ha de ser així, la veritat és que molta gent de la Vall ja ens hi apuntem: hiverns temperats, neu abundant a les muntanyes, bones reserves d'aigua per a les fonts, els rius plens, els camps ben assaonats de cara a la primavera,...

Però, val més no refiar-se, que encara queda hivern per glaçar-nos a tots. ■



■ ELS REIS MAGS D'ORIENT, COM CADA ANY, PASSEGEN PER LA VALL

Com gairebé tots els anys, els set-casins celebraren enguany l'arribada dels Reis d'Orient. Aquest any vingueren per Vall-Ilobre, i la gent, petits i grans, s'agrupà al Pont d'en Jepet per donar la benvinguda.

Enguany, l'Ajuntament posà a la seva disposició tots els *toros* de la població, que, després de la llarga caminada per la muntanya, Ses Majestats agraïren. Tot seguit recorregueren els principals carrers del poble, passant per l'església on adoraren

el Nen Jesús, i acabaren a la sala d'Els Estudis, on repartiren els regals i s'acomiadaren. L'acte s'acabà amb una profitosa xocolatada, que aquest any corregué a càrrec del restaurant Can Jepet.

La bonança, fins i tot ha permès que enguany els Reis arribin en camell a alguns pobles de la Vall, com a Llanars i Camprodon. ■

▼ “Ses Majestats els Reis d'Orient davant l'altar major de l'església de Setcases.”



◀ “Els Reis han aprofitat la bonança, i s'han arribat fins a Vall sense deixar els camells. En la foto podem veure en Melcior, a Camprodon, passant pel Planet.”



◀ “Tota la comitiva reial va voler posar pel fotògraf d'El Pont Nou, al monestir de Camprodon.”

■ LA PUBILLA DE LA VALL DE CAMPRODON

Per la Puríssima, toca la tria de la Pubilla de la Vall i, com cada any, el concurs és d'una gran competició pel gran atractiu de les representants dels pobles de la nostra comarca, que enguany eren: Dolors Coromines, pubilla de Camprodon; Cristina Sau, pubilla de Sant Pau; Sílvia

Jou, pubilla de Llanars; Beatriz Fernández, pubilla de Setcases; Pilar Romero, pubilla de Vilallonga, i Núria Coma, pubilla de Molló. Finalment, després d'una renyida votació, representarà la Vall durant tot aquest any la Carme Corominas, pubilla de Camprodon. ■

► “Les pubilles dels pobles de la Vall, d'esquerra a dreta: Dolors Coromines, de Camprodon - nova pubilla de la Vall 1996; Cristina Sau, de Sant Pau; Sílvia Jou, pubilla de Llanars; Beatriz Fernández, pubilla de Setcases i Pilar Romero, pubilla de Vilallonga. A la dreta, el presentador de l'acte, Esteve Moret, en plena actuació.”



► “El doctor *López-Aguado* i l'*Anna Aiguadé*, amb la pubilla de la Vall, Dolors Corominas”



► “Els convidats d'honor posant davant de l'estand de Protecció Civil de la Fira”



■ LA FIRA DE LA PURÍSSIMA

La Fira de la Puríssima ha anat evolucionant fins a convertir-se en un mostrari de productes de la vall, i encara potser li falta l'empenta definitiva per esdevenir una fira de productes de qualitat i mostra gastronòmica, que amb la complicitat dels restaurants, -oferint plats i menús autòctons- podria ser una fita important del calendari gastronòmic del país. Infraestructura no ens falta, i per aquestes dates, en les que sovint no hi ha gaire neu, podrien ajudar a establir la temporada d'hivern.

Aquest any la pluja va recloure la mostra al Pavelló, i es va comptar amb la presència de l'Anna Aiguadé de la sèrie *Poble Nou*, i del Dr. López Aguado de *Secrets de Família*. ■

■ PERILLA LA CREU ROJA DE LA VALL DE CAMPRDON

L'oficina provincial de la Creu Roja de Girona ha elaborat un projecte que té com a objectiu la comarcalització d'aquesta institució. És per això que es preveu la desaparició de les assemblees locals per tal de centralitzar els serveis de la comarca. En principi, no hi tindriem res a dir; sembla un projecte coherent amb un procés de racionalització, i és possible que a la major part de comarques, la seva aplicació resulti encertada sense més consideracions. El problema sorgeix quan la remodelació es pretén aplicar a la Vall, en la qual aquest procés de racionalització ja s'ha fet fa molts d'anys. L'assemblea de la Vall de Camprodon, amb més de 18 anys d'existència, té la major proporció d'associats en relació a la població assistida, i a més, compta amb una Brigada Alpina amb una dilatada experiència i provada eficàcia en les tasques de salvament d'alta muntanya. Estem convençuts que al Ripollès, la racionalització i optimització de recursos que pretén la reforma passa, si més no, pel manteniment de l'actual estructura de l'Assemblea de la Vall, i probablement per potenciar-la.

És en aquest sentit que tots els grups municipals van presentar una moció al Ple



demanant a l'Assemblea Provincial la reconsideració del projecte.

A nosaltres ens sembla que, qui en realitat té a les mans aquesta patata calenta és en Mingo; doncs, ¿qui millor que ell, president del Consell Comarcal, pot avalar una estructura comarcal descentralitzada i que tingui en compte les especials característiques del Ripollès, amb dues subcomarques de muntanya ben definides? ■

▲ “La Brigada Alpina de l'Assemblea de la Creu Roja de la Vall ”

■ ELS DANYS DE LES RIUADES

Les pluges i riuades d'aquest hivern han provocat danys a camins i carrers del municipi, així com les cròniques inundacions als soterranis del carrer València. Informes de l'Ajuntament valoren els danys en sis milions de pessetes. És per això que l'Ajuntament, en el Ple de finals de desembre, acordà demanar ajudes a la conselleria de Governació i al Govern Civil. ■



◀ “Les rierades del desembre van provocar danys a camins i carrers, que l'ajuntament de Camprodon ha estimat en sis milions de pessetes”

■ PRESENTACIÓ A CAMPRDON DEL LLIBRE “ARTISTES DE CATALUNYA AL RIPOLLÈS”

El propassat dia 7 de gener es presentà a la sala d'art Segle XXI, gestionada per la galerista Antònia Planella i Bayo, el llibre *Artistes de Catalunya al Ripollès*, promocionat conjuntament per l'esmentada galeria i el pintor Josep Oliveras.

L'acte, presidit pel president del Consell Comarcal del Ripollès, Mingo Pairó i Morera, pel president de la Mancomunitat In-

termunicipal de la Vall de Camprodon, Esteve Moret i Sau i per l'alcalde de Camprodon, Esteve Pujol i Badà, anà a càrrec de Miquel Perals i Descamps, qui escrigué el text de la comarca del Ripollès de l'esmentat llibre. Hi figuren també resums biogràfics i professionals de 31 artistes catalans, més o menys relacionats amb la nostra comarca, així com un quadre de cadascun d'ells.

Hem de remarcar l'èxit de l'esdeveniment, no solament per l'afluència de públic, molt notable, sinó també per les comandes que exhauriren l'edició (1.000 exemplars) de forma immediata.

Aquest i altres actes d'aquesta mena donen a la nostra Vall un contingut cultural cada cop més manifest i a poc a poc configuren Camprodon com la segona capital cultural de la nostra comarca. Des d'*El Pont Nou*, enhorabona als promotors. ■



▲ “Moment de la presentació, des de la presidència de l'acte.”



▲ “L'afluència de públic fou molt notable.”

■ L'AJUNTAMENT DE LLANARS PROTEGEIX LES VORERES

Felicitem l'Ajuntament de Llanars per la iniciativa de protegir les voreres, que els caps de setmana i a l'estiu, estaven permanentment ocupades pels cotxes. La solució tècnica adoptada, però, ha estat força controvertida, i hem sentit opinions per a tots els *gustos*. L'opinió que sembla més estesa, és la que manté que els elements de pedra entren en competència i distorsionen visualment el conjunt monumental, i que per això, la solució dels elements metàl·lics lleugers, és la que millor s'adapta a l'arquitectura de la zona. De qualsevol manera, si s'ha d'entendre la proposta com la d'un mostrar perquè amb calma es pugui triar, ens sembla un plantejament, almenys, original. ■



◀ “Obstacles posats per l'Ajuntament de Llanars, que resol el problema dels aparcaments irregulars”



▲ “Els elements metàl·lics lleugers semblen ser els més respectuosos amb l'entorn monumental del centre de Llanars.”



▲ “La solució tècnica d'elements de pedra tan contundents entra en conflicte amb l'arquitectura.”

▲ “Les voreres dels pobles de la Vall, permanentment plenes de cotxes”

■ CAMPIONATS DE CATALUNYA DE SUPER-GEANT I COMBINADA

Organitzats pel llegendari Club Alpí Núria Masella-Cerdanya, hom celebrà els propassats dies 12, 13 i 14 de gener, a les pistes andorranes d'El Pas de la Casa-Grau Roig, els trofeus *Francesc Viladomat* i *Memorial Xixu Tauler*, corresponents als Campionats de Catalunya de primera categoria, en les modalitats de super-geant i combinada, i per a corredors juvenils-seniors. Per part dels nostres clubs, hi participaren: Llum Giménez (juvenil I), Beatriu Fernández (juvenil II), Sònia Fernández (sènior), totes elles pertanyents al Setcases Esquí Club. En representació masculina i tots ells de l'Ski Club Camprodon, hi hagué en Xavier Cervera, en David Codinach, en Xavier Muñoz, l'Oriol Canal, l'Albert Serra, en Lluís Sala, en Jordi Planesas, en Germà Cerezo, en Guillem Sayol i l'Amadeu Rosell (juvenils), i en Jordi Carreras (sènior). L'actuació més brillant la féu l'Albert Serra, que va obtenir, després d'una baixada plena de fúria camprodonina, un gran segon lloc en l'slàlom especial. L'Albert fou el primer corredor juvenil. I volem afegir que les proves foren obertes també a les federacions espanyoles, i hi va haver una gran participació d'esquiadors, la majoria dels quals pertanyents a l'élite nacional. L'Amadeu Rosell resultà ésser el més regular i complet, i es va classificar en un bon lloc, tant en els super-gegants com en l'especial. Vull destacar també el comportament del juvenil del 78, Guillem Sayol, per l'evident superació pròpia que demostrà, un vintè lloc del difícil super-geant, a la pista Les Antenes de Grau Roig, de 35 portes, amb un



▲ "Xavier Muñoz, en plena baixada, a les pistes d'El Pas de la Casa-Grau Roig (Andorra)

temps dolent i ventoler. Als espectadors se'ns posava la pell de gallina en veure aquella gent llançar-se com ho feia, arriscant el seu físic sense cap mena de compensació. Fou en aquest mur de la pista Les Antenes on, amb destacable noblesa, el nostre esportista Jordi Planesas, revelació d'enguany, superà l'equilibri i va aconseguir la meta que tancava el final de les 36 portes, amb un desnivell de 560 metres, entre els 2.480 metres de la sortida i els 1.920 de la pròpia arribada.

Les nostres gentils esquiadores també es carregaren de valor. Beatriu i Sònia Fernández, després de dues temporades d'inactivitat, deixaren el pavelló de la Vall de Camprodon en un lloc digne, tenint en compte que portaven un dorsal alt i que quedaren en un onzè i dotzè lloc, respectivament, en l'slàlom especial en el qual participaven 51 corredores de tot l'Estat espanyol.

Per acabar, i com a anècdota complementària, vull dir que després dels esforços, les tensions i el fred a les carreres, els nostres corredors, els nois de Camprodon i les noies de Setcases, compartien el mateix teulat d'un tranquil alberg andorrà, tots plegats utilitzant les mateixes ceres i ajudant-se en la preparació dels equips per al dia següent. El nostre entrenador olímpic, Jordi Pujol i Planella, manava l'expedició, mentre els pares, a l'altre costat dels Pirineus, dormíem tranquils. ■

Carles FERNÁNDEZ i AMER
Entrenador Nacional.

■ PREMI VALL DE CAMPRODON

L'Skí Club Camprodon obre la temporada de competicions. Nombrosos corredors de l'Skí Club puguen a 1a categoria

El propassat dia 7 de gener, hom celebrà a les pistes de la nostra Vall el Premi Vall de Camprodon. L'organitza-

ció anà a càrrec de l'Skí Club Camprodon, el qual demostrà una vegada més ésser capdavanter dels clubs d'esquí de Catalun-

ya. Formaren part del jurat, entre d'altres, Rosa M. Buch, Francesc Monells, Joan A. García, Francesc Carola i Joan Juncà, als quals correspongueren els càrrecs de Jutge Àrbitre, Director de Prova, Cap de Pistes, Jutge de Sortida i Jutge d'Arribada, respectivament. La competició es féu a dos slàloms gegants a una soia mànega, marcats tots ells per Jordi Pujol i Enric Serra.

El premi, homologat amb els de segona categoria, va servir per pujar a primera categoria a tots aquells corredors millor classificats. Dins la categoria de benjamins femenins, hom ha de citar l'actuació de Quirsten Vinyeta, Imma Cros i Laia Vaquer, que puja a primera categoria pel seu resultat com a primera i segona classifica-

da en ambdós gegants. D'entre els benjamins masculins, hem de citar Joan Giménez i Joan Riera, que pujaren també ambdós a la primera categoria. Fou en la categoria de juvenils II i sèniors masculins on els competidors de l'Ski Club Camprodon obtingueren els millors resultats, protagonitzats tots ells per Germà Cerezo, Xavier Muñoz, Joan Puigvert, Jordi Carreras, Josep M. Pujol i Josep Pla, que pujaren la majoria d'ells a la primera categoria. La competició es realitzà a la pista Jordi Pujol i Planella, amb neu dura i amb un desnivell de 200 metres. Va fer molt bon dia, i la temperatura fou de 2 graus sota zero. ■

*Carles FERNÁNDEZ i AMER
Entrenador Nacional*



▲ "Germà Cerezo, al cim del pòdium, i Xavier Muñoz, a l'esquerra"

■ TROFEU ACEM

Sònia Fernández i Ercilla i Jordi Pujol i Planella, guanyadors absoluts

L'Associació Catalana d'Estacions Esquí i Muntanya (ACEM) celebrà el propassat 21 de gener, a les pistes de Vallter 2000, el seu segon trofeu corresponent al programa de proves que vol realitzar per a totes les estacions del Pirineu català adscrites a la seva organització. La prova tingué caràcter obert i hi podien participar tots els esquiadors, encara que no tinguessin punts de la Federació Espanyola ni llicència de corredor. Fou limitada per a les categories de juvenils, sèniors i veterans, i quedaren descartats els alevins i infantils. La competició, que va consistir en un bonic gegant a una mànega a la pista de l'Estadi, fou regulada per les normes del reglament internacional d'esquí (RIS). L'assistència d'esquiadors de la nostra Vall fou considerable, i foren els corredors de l'Skí Club Camprodon i del Setcases Esquí Club qui es repartiren més medalles. L'acte de lliurament de premis fou presidit per en Domènec Pairó i Morera, president del Consell Comarcal del Ripollès, el qual, un cop hagué dedicat grans elogis als par-

ticipants i al club organitzador, assenyala les millors vies d'accés a les estacions del Ripollès, i concretament la N-152. Tots els clubs i públic presents vàrem tancar l'acte amb grans aplaudiments, entre abraçades i alegries, reconeixent tots plegats l'esportivitat de la competició i la bona organització. ■

*Carles FERNÁNDEZ i AMER
Entrenador Nacional*



▲ "Maria del Mar Subirà"

CATEGORIA FEMENINA

Juvenils

1a - M. del Mar Subirà (SEC)

2a - Elva Ozerans (SEC)

Juvenils II

1a - Cristina Sau (SEC)

2a - Beatriu Fernández (SEC)

Sèniors

1a - Sònia Fernández (SEC)

2a - Nani Comalat (SCC)

Veterans

1a - Norma Valverde

CATEGORIA MASCULINA

Juvenils

1r - Jordi Planesas (SCC)

2n - Oriol Canal (SCC)

Juvenils II

1r - Albert Serra (SCC)

2n - Guillem Sayol (SCC)

Sèniors

1r - Jordi Pujol (SCC)

2n - Jordi Carreras (SCC)

Veterans

1r - Naxo Armillas

1r - Josep M. Pujol.



■ MOSSÈN LLUÍS SURINYACH I SUNYÉ.- RECTOR DE LLANARS

Mossèn Lluís Surinyach i Sunyé neix a Rocabrúna el 21 de desembre de 1909, al Molí de l'Espada, el dia que a casa seva mataven el porc, segons li explicà més tard la seva mare.

Aquesta casa era situada al Clot dels Polls. Per la Retirada s'hi col·locà un polvorí que, en explotar, gairebé l'arrasà; la poca cosa que hi quedà s'ho endugué l'aiguat de l'any 1940.

Era el més petit d'una família pagesa integrada pels pares, en Manel i la Marianna, i set germans més, tres nois i quatre noies. El tercer, en Joan, serà més tard rector de Tregurà i Setcases. Comença els estudis eclesiàstics a Banyoles, al convent dels germans gabrielistes, i rep classes de mossèn Lleal durant tres anys. Tot seguit ingressa al Collèl, on romandrà quatre anys més i la resta al Seminari de Girona.

Canta missa a Banyoles el 24 de juny de l'any 1933, acte al qual hi assisteix mossèn Julià Pascual, més tard rector de Vilallonga de Ter. El setembre del mateix any 1933 serà nomenat vicari de Calonge, i el primer de febrer de l'any 1936, vicari de Camprodon. En esclatar la guerra del 36 s'exilia a França i passa a la zona nacional per Roncesvalles, establint-se a Navarra, on estarà fins al final del conflicte. L'any 1939 se'n va d'ecònom a Sant Julià de Ramis (Gironès), al cap d'un mes se'n torna de vicari a Camprodon, i l'estiu del mateix any és anomenat ecònom de Tregurà i encarregat de la parròquia de Sant Miquel de Setcases, on hi restarà fins el 27 de setembre de 1946 quan, en virtut d'unes oposicions, es converteix en el rector de Sant Salvador de Bianya. Deu anys més tard, el 8 de novembre de 1956, pren possessió com a rector de la parròquia de Sant Esteve de Llanars. Mossèn Lluís, a la nostra Vall, és doncs una institució. Ha casat els nostres pares i ha batejat tots els setcasins i treguranencs de la meua generació; i, de 40 anys ençà, casa i bateja tots els llanarencs. És un home d'una profunda vocació eclesiàstica i una persona d'un cor com una casa de pagès.

• Quan arribà a la nostra Vall l'any 1939, un cop acabada la guerra, quin clima polític i social es respirava?

Home, a Setcases i Tregurà no hi hagueren ni morts ni afusellats que jo sàpiga; per tant hi vaig trobar un clima tranquil. Hi havia ordre, comprèn?. Vaig ésser ben rebut. Tothom em tractà molt bé. En canvi, a Vilallonga la cosa fou diferent. Hi havia més crispació entre la gent que havia estat d'esquerres i de dretes. Havien assassinat un capellà a La Planella durant la guerra, i després n'hi hagué un altre a la Central. Jo vaig assistir a l'enterrament. Però, tant a Tregurà com a Setcases, la meua estada fou extraordinària.

• Durant l'onada de violència, i sobretot de violència anticlerical del començament de la guerra, com es salvà vostè?

A mi el conflicte m'agafà de vicari a Camprodon. Vaig fugir cap a França per Comanegra, i passant per La Menera (Vallespir), em vaig establir al Santuari de Nostra Senyora del Coral (Prats de Molló). La situació era perillosa i vaig acordar amb mossèn Tussell la fugida. Concretament, dos dies abans de Sant Jaume de l'any 1936, davant la situació que vèiem, vàrem decidir fugir. De bon primer ens dirigirem cap al Mas Blanc, de Bolòs, on passàrem la primera nit. Al mas hi havia gent, i els amos ens varen preparar un jaç de palla al mig del bestiar. L'endemà, després de visitar els senyors de Can Camps, ens dirigirem cap a Pera, on passàrem la segona nit. A Pera ens trobàrem amb el rector mossèn Dausà (que havia estat vicari de Molló) i amb el rector d'Oix, mossèn Serra (que havia estat vicari de Camprodon). Havíem convingut amb un missatger de Camprodon que el dia de Sant Jaume ens trobaríem a Les Planelles, on se'ns informaria de la situació per decidir si mossèn Tussell i jo tornàvem a Camprodon o no. Però el missatger no va aparèixer; així que decidírem tornar cap a Pera. Durant el trajecte, mossèn Tussell es manifestà cansat i decidí anar-se'n a reposar a la rectoria de la Vall del Bac, a Porreres. I fou aquella nit que, en aparèixer uns milicians que cercaven un tal Costa, industrial de Sant Joan les Fonts que ja se'ls havia escapat, trobaren els dos rectors, mossèn Tussell i mossèn Simon (rector de la Vall del Bac) i se'ls endugueren. Em consta que a mossèn Tussell el salvà de la mort un nebot seu que era milicià. Però, ja en parlaré més endavant. Ara li diré que als rectors de Pera i d'Oix i a un servidor ens anà ben just per passar la frontera. Vull que posi que tinc un gran concepte dels catòlics i del clergat francesos pel tracte que vàrem rebre. Al cap d'un parell de mesos, els francesos donaren l'ordre que els refugiats no podien romandre prop de la frontera, i vaig decidir passar a l'Espanya Nacional. Després d'una estada d'uns dos mesos, conjuntament amb el meu germà, mossèn Joan a Avinyó, vaig passar per Roncesvalles cap a Navarra, on em vaig establir. Era el 12 d'octubre de 1936. Vaig ésser destinat a Zavalza del Valle de Urraul Alto i m'encarregava també d'Adiain, molt a prop del Santuari de Xavier. Aquí hi vaig romandre uns 28 mesos, fins al final de la guerra. Hi vaig estar molt bé. Encara ara, fills d'aquells feligresos em vénen a veure a l'estiu. Un cop acabat el conflicte, el senyor Bisbe em reclamà i, de bon primer, vaig anar a Sant Julià de Ramis (Gironès) d'ecònom. Al cap d'un mes d'ésser-hi, em varen dir si volia tornar a Camprodon i vaig dir que sí. Tant per tant, estar prop de casa, vaig pensar, comprèn? I l'estiu del mateix any 1939 vaig prendre possessió de Tregurà com a ecònom, encarregant-me també de la parròquia de Setcases.

• Records d'aquests primers temps...

Jo, de Setcases, tinc molt bons records. En tinc un de molt especial per la Ventureta de Can Jepet (Ventureta Sala i Oliva) i la Càndida de Can Xurri (Càndida Rigat i Carola). Eren dos veritables apòstols. La seva tasca evangèlica a Setcases, fou molt meritòria. Ensenyaven doctrina a la mainada, comprèn?, i cantaven a l'església. La seva feina fou

molt eficaç, i moltes vegades estaven més ben preparats els seus que no pas els meus de Tregurà.

• **Quan vostè arribà a Setcases acabava d'ésser formada la Comissió Gestora Municipal (o primer Ajuntament franquista) integrada per gent de la dreta d'aleshores. Parli'ns-en...**

i...! Eren molt bona gent. Hi havia el seu padrí, en Quel de Can Tiranda (Miquel Peral i Planella), en Patllari de Can Malet (Patllari Gardella i Solà), etc. Molt bona gent, comprèn? En Patllari era un home venerable, d'aquells de l'Antic Testament. Una vegada jugava la manilla amb el senyor Alsina (Joan Alsina i Dalmau, mestre) a Can Músiques, i es veu que va fer una jugada tan ben feta que va guanyar. El senyor Alsina li digué: "En sabeu molt, Patllari, de jugar la manilla". I en Patllari, amb aquella catxa que el caracteritzava, respongué: "No, senyor; no s'ho cregui pas. És la gran pràctica". I encara li n'explicaré una altra...

• **Digui, digui...**

Un dia estava caçant per l'Entreforc, prop del Gra de Fajol, amb en Sidro de Can Túnicus (Isidre Molas i Illa), i anàvem junts quan vàrem veure un porc senglar força lluny. En Sidro, molt entusiasmat, exclamà: "Senyor Lluís (sempre em deia senyor Lluís), és un verro". Ja ho veurà, encara n'hi ha una altra. Era el dia de Sant Joan de l'any 34 i jo tenia el meu germà mossèn Joan, la meva germana Gertrudis i la meva mare a Setcases, aleshores. Amb el meu germà organitzàrem una cacera de la llebre, en la qual hi participaren vuit capellans i d'altres com en Vetes (Miquel Giralt i Maideu), en Pere de Can Vidal (Pere Perpinyà i Moret), en Vilà d'Oix, el rector de Pera, etc. En Vetes aleshores era l'encarregat del Xalet i tenia la clau. En Pere de Can Vidal menava una burra que traguava un bot de vi i una primala per teca. Sortírem de Setcases que ja era de nit, cap al Xalet. Després de travessar el Pas de l'Aigua, sota el Puig dels Lladres, la burra, en passar per una congesta de neu, s'estimbà i tot plegat, burra i bot de vi, cap avall. Ens preocupava més el vi que no pas la burra, comprèn? Tots ens pensàvem que el bot s'hauria rebotat i ens quedaríem sense vi. Quin espant! Però no fou així. Entre tots aixecàrem la burra, i el bot fou sencer. Al matí següent hi havia d'haver la gran desplegada, però gairebé tothom s'adormí. Encara veig en Vidal, tot tocant-se la boina, dient: "Ja ho diuen els castellans: *Por la noche pachicho pachocha, y por la mañana nadie se mueve*". L'endemà es tractava d'anar a Toès. Es formaren grups de dos o tres i al davant de tots hi anaven en Vetes i en Vilà d'Oix, que baixaren pel riberal de Fontpedrosa. Allí mataren un isard molt vell, al qual, a més, li mancava una banya. I en Vidal, que era força bon caçador i que anava amb el rector de Pera més enrere, en passar pel cim d'aquell riberal, en un bosquet de pins, en matà un altre, d'isard, precisament molt bonic. Llavors, el capellà de Pera (que caçar no era pas el seu fort) li digué: "Mira; et donaré 50 *peles* i has de dir que l'he mort jo". A l'altre ja li anà bé. Per tant, el que presumí de millor cacera fou mossèn Dausà. El secret fou tan ben guardat, que jo, personalment, me'n vaig asabentar molt més tard que l'autor havia estat en Pere de Can Vidal, i no pas el capellà de Pera.

• **En Pere de Can Vidal fou el primer alcalde setcasi sorgit de les eleccions del febrer del 36, que guanyà el Front Popular. Després dimití per anar-se'n com a voluntari al front de guerra. Morí molt jove, poc després d'haver-se acabat el conflicte. El conegué en aquesta època?**

Sí, ja ho crec. Precisament el vaig casar. De bon primer s'havia casat pel civil, i després es volgué casar per l'església. Era molt bon home.

• **Vostè casà els meus pares, tinc entès.**

Sí, home, ja ho crec. Vaig casar dues parelles a la vegada: la seva ma-

re, la Caterina de Can Ralic, de Tregurà (Caterina Descamps i Moliner) amb en Joan de Can Tiranda, de Setcases (Joan Peral i Roca), i la Constància de Cal Tec, de Tregurà (Constància Guillaumet i Rigat) amb en Quel de Can Janet, de Setcases (Miquel Onorat i Peral). Dos setcasins, cosins germans, amb dues treguranenques. Es casaren el mateix dia i a la mateixa hora, i tots plegats feren l'àpat a Cal Tec.

• **Parlant de caceres. Vostè era molt amic de l'industrial barceloní senyor Mas, el qual n'havia organitzat moltes per les nostres contrades, oi?**

Sí, senyor. El senyor Mas me'l presentà la Maria de Cal Tec, de Tregurà (Maria Rigat i Pagès). Es veu que, durant la guerra, aquest senyor pujava a comprar teca, i s'havien fet amics. Un dia el senyor Mas em digué: "Hauríem d'organitzar una cacera pels voltants de Setcases". Jo ho vaig dir a n'en Vetes, el qual em respongué: "Ja hi pot contar-hi". Recordo que vàrem anar prop del Gra de Fajol, i vàrem matar un isard una mica més amunt de la Font del Saüc. Des d'aleshores va pujar moltes vegades, i sempre el vaig acompanyar. També contractava a sou altra gent de Setcases, com en Botei (Joan Pairó i Gatiús), en Sidro de Can Túnicus, en Coime de Cal Fuster (Cosme Vidal i Morera), en Ras (Josep Moret i Carola), etc. Quasi sempre ens quedàvem al Xalet Vell, i pagava molt bé.

• **Vostè ha citat a en Botei. Després del triomf del Front Popular, a les eleccions de l'any 1936, fou nomenat Jutge Popular de Setcases. Vostè hi tenia bones relacions?**

Sí, ja ho crec. Sempre venia a les caceres del senyor Mas, i hi vaig fer una bona amistat. Era molt bon home. A mi sempre em respectà molt.

• **Parlem d'un altre tema. Qui va salvar el retaule de l'altar de l'església de Setcases, durant la guerra?**

Ben bé, no ho sé pas. Jo vaig venir quan la guerra ja era acabada. El que sí em digueren és que a l'altar major hi havia un sagrari giratori. Era molt bonic, comprèn? Rodava, i hi havia una reproducció de totes les figuretes de l'altar major. M'ho digueren el meu germà i mossèn Bartomeu Giralt, germà d'en Vetes, que havia estat capellà de Setcases. Sembla ésser que per la Reculada, gent que dormia a l'església el destruï amb bombes de mà. Fou una llàstima. També hi havia el cap i la mà del Sant Miquel del retaule trencats. Jo vaig fer restaurar-los, a Barcelona, per en Camps i Arnau, un dels millors especialistes.

• **A mi m'han explicat que fou en Jaume de Cal Roig (Jaume Pujol i Molas), aleshores alcalde del poble qui, pistola en mà, salvà el retaule.**

És possible. Però jo no ho sé. Estava exiliat.

• **De totes maneres, se'n feu un tip, de fer el camí de Tregurà a Setcases, durant aquesta època, oi?**

Ja ho crec. I sempre a peu. Passava per Les Estallades, les Deveses d'en Subirana i cap al Catllar i Setcases. Em sembla que solament set vegades no vaig poder anar-hi a causa de la neu. A vegades m'havia arribat a espantar, malgrat les sabatasses que portava. Per aquells rostos d'en Subirana, i amb un pam de neu...

• **Molt bé, mossèn Lluís. El proper dia parlarem de Tregurà i Llanars, d'acord?**

D'acord.

Miquel PERALS i DESCAMPS



**BAR RESTAURANT
CAN JEPET**

TEL. (972) 13 61 04
SETCASES
J. VILA

RIGARDELL

SETCASES
Tel. 13 61 23

LLANARS
Tel. 74 13 56

OFICINA : Tel i Fax 74 05 94

**Excavacions, venda d'àrids
i obres públiques**

DANIEL RIGAT GARDELL
MIQUEL GARDELL PALOL

C/ La Font, 6 baixos • 17869 **LLANARS** (Girona)



HOSTAL L'ESCON

Habitacions amb bany
i calefacció

c/ Conflent, s/n
Telèfon (972) 74 03 67
Fax (972) 74 10 62
17869 LLANARS (Girona)

esports vivac

c/ Sant Roc, 16
Telèfon (972) 74 13 92
17867 CAMPRODON (Girona)

construccions
FREIXENET-CAMPRODON, S. L.

c/ Bastiments, 7
Tel. (972) 74 0961
Fax (972) 15 01 94
17867 CAMPRODON

Bar - Restaurant

CAN PAIRO

EXTRAORDINÀRIA PANORÀMICA DE LA VALL

ctra. de França (Poste Gasolina)
Tel. (972) 74 05 36 • 17868 MOLLÓ (Girona)

■ TINC LA GRIP: QUÈ FAIG ?

Si de sobte teniu un intens i generalitzat malestar, maldecap, ulls plorosos, tos, esternuts, el nas tapat per mocs i, tot plegat, acompanyat de febre alta, és evident que teniu les manifestacions clíniques típiques de la grip.

Aquesta malaltia que acostuma a presentar-se en època hivernal és produïda per uns virus gripals tipus A i B. Es transmet de persona a persona, a través de les secrecions respiratòries amb molta facilitat, i per això, el seu caràcter epidèmic ha produït al llarg de la història grans pandèmies que han ocasionat una gran mortalitat, i avui segueix tenint una gran morbilitat.

La seva prevenció és perfectament factible amb la vacunació, però cal recordar que vacunar-se un any no serveix per al següent ja que els virus presenten modificacions genètiques i cada any són diferents i, per tant, cal modificar la vacuna.

Si experimenteu els símptomes descrits inicialment, feu el que cal en aquests casos, apliqueu el sentit comú i: **Fiqueu-vos al llit. Preneu analgèsics-antitèrmics. Beveu molts líquids.**

El *suc dels llençols*, les aspirines (si en podeu prendre) i beure abundantment farà que us trobeu millor i que passeu els dies que cal passar, malgrat tot, el millor possible.

I si teniu alguna malaltia associada o els símptomes s'agreugen, feu una visita al vostre metge de capçalera que és la persona que us pot orientar. ■

Dr. Jaume Iglesias



▲ "L'escola, un lloc de contagi inevitable"



▲ "El virus de la grip"

REFLEXIONS DESPRÉS DEL NADAL

Una vegada més hem celebrat Nadal, la gran festa cristiana i familiar. Recordo que fa molts anys la nit de Nadal férem cagar el tió i va començar a nevar; semblava que queien troçets de cel damunt del poble i això era més dolç que la coca que menjàvem, més tendre que l'Infant acabat de néixer. Aquells instants mal més no es repetirien.

L'any vinent ja no seríem els mateixos, alguns perquè haurien mort, altres serien els novells i el món potser canviaria i tot seria fred, més fred, com aquella neu. Aleshores ja vaig descobrir, per primera vegada, que cada dia, cada instant de la

Celebrem el projecte de Déu. L'amor de Déu envers els homes. La vinguda de Jesús al món. La intervenció de Déu en la història de la humanitat, en la vida de cada persona que l'accepta amb fe i alegria, comprenent que Déu ens salva perquè ens estima. No tingueu por: us anuncio una nova que portarà a tot el poble una gran alegria,..., us ha nascut un salvador, que és el messies, el senyor.

Si Nadal només fos Nadal, no seria prou humà. Neix un infant però també neix l'esperança. "El que cregui en mi viurà eternament". L'home és tan gran que és capaç de fer front al poder del mal i a la mateixa mort. Déu li fa costat i li dona forces per ser constant en la lluita i en el sofriment que també serà camí de salvació.

El dia de Sant Esteve, el nostre bisbe, monsenyor Josep Maria Guix, ordenà a diaques per l'església de Vic els joves Oriol Pallàs i Serra i Antoni Boqueras i Bailina a l'església de Santa Maria de Camprodon. Val la pena deixar la pròpia vida en mans i al servei de Déu i a la comunitat cristiana. Ens unirem al seu goig.

Cada vegada hi ha més persones que dediquen unes hores del seu temps lliure al cant i a la música amb afany de superació. La Coral Camprodon ha fet cinc concerts en quatre poblacions diferents. Que per molts anys continuem oferint concerts corals de Nadal amb forts aplaudiments. Una experiència positiva i un gran èxit, amb uns resultats satisfactoris. Camprodon és un poble que canta, que canta de cor. ■

Mn. Soler Martin



▲ "La Coral de Camprodon, en una actuació nadalenca"

nostra vida és tan feble que pot trencar-se per moments.

Aquest any, la gent esperava que els celebrants sortissin de la sagristia. Amb un xiuxiueig es comenten els versos de Segarra i Verdaguer; lectura, valoració, interpretació...com cada any. Què celebrem? Que neix un infant.

Hostal LA PLACETA



**SOPARS FREDS
HABITACIONS AMB BANY**

Plaça del Carme, 9
Telèfon (972) 74 08 07 • 74 15 20
17867 CAMPRODON (Girona)

PERRUQUERIA HOME-DONA

Detalls ✂ **s.c.**



complements
bijuteria
regals

MAQUILLATJES - MANICURES

TRACTAMENTS CAPILARS

Pl. Santa Maria, 7 • Tel. (972) 74 13 40 • 17867 CAMPRODON (Girona)



L'Hotel de Camprodon

Plaça Dr. Robert, 2
Telèfon (972) 74 00 13
17867 CAMPRODON (Girona)

**Especialitats
en peix**

Restaurant

LA MURALLA

Catalunya, 13
Tel. 74 09 00
17867 CAMPRODON

PIZZERIA ITALIANA

MARECHIARO

CUINA ITALIANA

c/ de la Font d'en Rafel, s/n
Tel. 74 11 49
LLANARS

ANGLADA

- LLIBRERIA
- PAPERERIA
- JOGUETERIA
- OBJECTES D'ESCRITORI

C/ València, 17 • Tel. 74 02 79
CAMPRODON
Girona

Supermercat

ROTA

València, 12
Tel. 74 00 43
CAMPRODON

En Voier.- Bé, ja hi tornem a ser, cada vegada tinc més clar que el consell de redacció d'*El Pont Nou* m'ha pres pel comodí de la revista.

El Replicant.- Com és això?
Ara m'han encarregat de fer la crònica dels plens municipals.

I com t'ho penses fer?
La veritat és que no sé si me'n sortiré d'aconseguir que la gent s'interessi pel que passa dalt la Sala de Plenaris. Si més no, en donaré una versió molt personal....

Vaja! de cronista interessat,...
Exacte, com ho has endevinat?
Però anem per feina...

... i veiem que va passar al Ple.

PLE DE 22 DE DESEMBRE Lectura de l'acta del darrer Ple:

Abans de començar un Ple, acostumen a començar per l'aprovació de l'acta de l'anterior, és a dir, aprovar el resum que el secretari ha fet del que es va resoldre en la sessió anterior. Això que pot semblar una bajanada té molta importància, doncs el que queda escrit és el que val, independentment del que s'hagi dit o resolt de paraula.

Semblava que en Luengo era l'únic que se l'havia llegit, -l'acta-, doncs hi va fer unes quantes observacions. Significativa la referent al preu de la guarderia; s'havien posat 7.500 ptes. en comptes de les 7.000 ptes. que toquen. Tampoc s'esmentaven els descomptes que tenen les

rents assumptes que per llei no han de menester aprovar-se pel Ple, i que són resolts per decret d'alcaldia o acords de la Comissió de Govern.

Sí home!, el que passa és que aquí és on, els que manen, remenen tot el que poden a esquenes de l'oposició. Per això és normal que sigui en Vilarrassa el que faci un seguit de preguntes intentant esbrinar el que de veritat hi ha darrera aquest decret o aquell acord,...

A mi em va semblar important -per transcendent- el tema de la sol·licitud de tancar un camí amb una cadena. També em sembla assenyada la proposta de l'alcalde d'estudiar aquest tema en l'àmbit de la recent creada Comissió Municipal de Camins, sempre i quan signifiqui encetar un debat, sobre la problemàtica global del tancament de camins i finques, que culminin amb una proposta d'ordenança municipal.

El que passa és que últimament, a la Vall, cada vegada que un foraster compra una finca rústica, el primer que se li acudeix és fer prevaler el seu sentit urbà de la propietat i vallar-la. Això aquí xoca frontalment amb la nostra tradició de "camp obert", que no oblidem, fins i tot no fa massa anys, va costar la vida a un vilatà.

Ratificacions

Aquells assumptes que corren pressa, i no poden esperar el proper ple ordinari, només tenen dos camins: o es convoca un ple extraordinari, o els resol la Comissió de Govern o l'Alcalde per decret, en aquest cas el proper ple els ha de ratificar.

Això vol dir que el ple podria desautoritzar aquestes resolucions?

Efectivament, però això no succeeix quasi mai, perquè l'assumpte ja s'ha tractat abans entre els que tenen la majoria. Podríem dir que és una fórmula d'agilitat



▲ "La Sala de Plens de l'Ajuntament de Camprodon"

famílies amb 2 o més fills en edat escolar (15% i 30% de descompte, respectivament).

És a dir, que si tots baden, queda aprovat el preu de 7.500 pessetes?

Més o menys...

Donar compte:

En aquest punt, el govern municipal dona compte -informa- del tràmit de dife-

zació de la gestió.

En aquest ple s'han ratificat les observacions de la Comissió de Govern al projecte de Repsol Butano, S.A. per a la instal·lació de gas propà a la vila, afegint-hi en Luengo l'observació que si es fa per zones, es prioritzi la de l'escola Dr. Robert, pel perill dels nombrosos dipòsits instal·lats pels voltants.

Propostes de resolució pel Ple:

Qüestions de diners

Aquí el govern proposa renovar els crèdits de l'Ajuntament, que pugen 30 milions (10 corresponen a l'Hospital), repartits entre tres caixes (La Caixa, la Caixa del Penedès i la Caixa de Girona), amb diferents tipus d'interès. La polèmica va sorgir perquè en Luengo proposava concertar tot el crèdit amb la Caixa del Penedès, que és la que oferia un interès més baix, i l'alcalde -recolzat per en Mingo- insistí en la conveniència de repartir-lo, argumentant que les altres caixes donaven prestacions complementàries, com ara són: l'aportació al Festival de Música o la participació en la viabilitat de Vallter.

El resum és que l'Ajuntament deu 30 milions, que la càrrega financera representa 21 milions cada any, i que del que es tracta és de repartir aquest pastís entre les tres caixes de manera que tots estiguin contents.

Tampoc et passis, que les coses no són tan senzilles.

A continuació es va fer una proposta de repartiment entre els diferents capítols de despeses, dels diners que l'Ajuntament havia recaptat de més del previst en el pressupost, per un import total de disset milions.

17 milions! Quasi res! Això vol dir que si no s'hagués gastat més del que el pressu-

post preveia, ara ens sobrarien disset quilos, és a dir, que podríem eixugar la meitat del deute.

Potser sí, però ja t'he dit que no es pot simplificar tant, que les coses no són tant senzilles.

Es clar, si eixugàvem el deute, com podríem repartir el pastís a les caixes?

Qüestions de parcel·les

Quan un promotor fa una urbanització, la llei diu que una part del sòl requalificat i edificable, -el 10% de l'aprofitament mig-, ha de passar al domini públic, és a dir, que s'ha de repartir part dels beneficis, regalant a l'Ajuntament aproximadament el 10% de les parcel·les edificables.

Els problemes acostumen a venir quan el promotor pretén regalar els solars més dolents, vaja!, aquells que no tindria manera de vendre!

El cas és que de la urbanització d'Enllà Ter, a l'Ajuntament n'hi corresponen quatre, de parcel·les, i l'alcalde proposa vendre'n dues.

En Luengo manifesta que no s'ha de vendre per vendre, que s'hauria de determinar que se'n farà dels diners. En Villarrassa diu que els diners s'haurien de destinar a inversions i no a despeses co-



▼ ▲ “El tancament de finques xoca amb la nostra tradició de “camp obert”





▲ “Els prats del voltant de la Mare de la Font, que es permuten per les parcel·les municipals de la urbanització d'Enllà-Ter”



▲ “Zona de la urbanització Enllà-Ter, on l'Ajuntament disposa de quatre parcel·les i que ara acorda vendre i permutar”

rrents, que necessitats n'hi ha moltes i que el govern hauria d'establir prioritats. L'alcalde els dóna explicacions convincentes i s'aprova iniciar el procediment de venda per subhasta al preu mínim de set milions i mig cada una.

Total, que l'alcalde es veu venir les vaques

magres i vol arregar quatre duros, i els altres li contesten: sí, però alerta en què te'ls gastes!

I, de les altre dues parcel·les, què en farem?

Cap problema, l'alcalde proposa canviar-les pels terrenys que hi ha a cada cantó del camí de la Mare de la Font. Et situes?

Sí home. allà on en Magret hi tenia les fustes, i finalment en Mingo va aconseguir que les tregués,...

Exacte, així el Ple acordà per unanimitat iniciar l'expedient de permuta, segons les determinacions del reglament de Béns de les Corporacions Locals, segons el qual s'ha de garantir l'equivalència econòmica dels béns que s'intercanvien.

Doncs, ja m'agradarà veure com s'ho fan els tècnics per certificar que tenen el mateix valor dos solars edificables, i que disposen de tota la ,que un parell de prats que no veuen el sol en tot l'hivern, i que segons el Pla General no són edificables....

**També es va acordar per unanimitat la interposició d'un recurs contenciós administratiu contra la resolució que de-
sestimava el recurs interposat per l'Ajuntament a la resolució denegatòria de la subvenció demanada per,...**

Ep! Para el carro! Amb aquest llenguatge, com vols que la gent del carrer no es de-

sentengui de les coses de dalt la Sala de Plens. El que vol dir tot això és que no ens donen ni cinc per fer el poliesportiu, i com que no podem fer res més, ens acollim a allò que els castellans defineixen com “derecho al pataleo”,... no?

Més o menys,...

És a dir, que ara, a més de no veure un duro, haurem de pagar advocats,...

Com que veig que el teu escepticisme va en augment, val més abreviar aquesta crònica. Abans, però, val afegir que es van proposar unes quantes mocions, que ometim perquè ja es comenten a la secció de Notícies de la Vall.

Precs i preguntes:

Les sessions plenàries acaben amb l'apartat de “precis i preguntes”. Quasi sempre consisteix en un seguit d'aclaracions i explicacions que es demanen al govern sobre assumptes que no s'han portat al Ple i que per això han estat exclosos del debat polític.

Ves per on, a mi sempre m'havia semblat que això dels precis, era un apartat en el qual els regidors recitaven unes breus oracions, donant gràcies per no haver-se tirat els estris pel cap,...

• Cal comentar que, com al començament del Ple -amb la lectura de l'acta-, en Josep Luengo va portar la veu cantant, amb un seguit d'intervencions entre les que destaca la demanda d'explicacions sobre la darrera moció en relació al Patronat de la Fundació Vila Riera. Però en aquest tema ja hi entrarem un altre dia.

• Sí, i a més hem de deixar alguna cosa pel redactor dels quatre cantons,...

per en Voier i
El Replcant

HOTEL
Guell **

TOTES LES HABITACIONS AMB BANY,
TELÈFON I TELEVISIÓ (12 canals)

Plaça Espanya, 8
Telèfon (972) 74 00 11
Fax (972) 74 11 12
17867 CAMPRODON (Girona)

La Plaça

Restaurant

CUINA CASOLANA SELECTA , TRACTE DISTINGIT I FAMILIAR

Plaça Espanya, 3
Telèfon (972) 74 07 39
17867 CAMPRODON (Girona)



- La millor cuina de la Vall
- Ambient familiar
- Es prega reservar taula

Final carretera Tregurà, altitud 1.480 m.
Tel. 740648 • 17869 TREGURÀ DE DALT

Relotgeria • Joieria

PLANAS

Objectes de regal

C/ València, 14 • Tel. 7400 97
Camprodon
Girona

camping caravaning

LES TORRES



BAR - RESTAURANT
TEL. 972 - 74 70 00
Sant Pau de Seguries
Girona

FLECA / BOLLERIA CABANACH



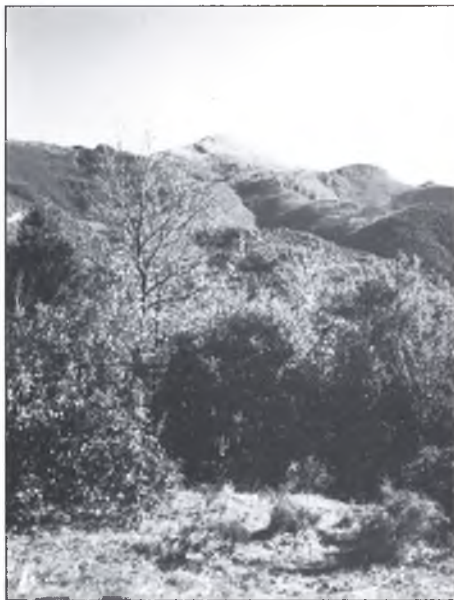
PA ARTESÀ CUIT AMB LLENYA
C/ València, 49 • Tel. 74 01 23
Camprodon
Girona

**PER LLOGAR EL
PAVELLÓ DE
SANT PAU,
TRUCAR AL
TELÈFON**

(972) 74 71 43
(SR. BARTOMEU)



▲ “Sortint de Beget, el camí s'enfila tot seguit.”



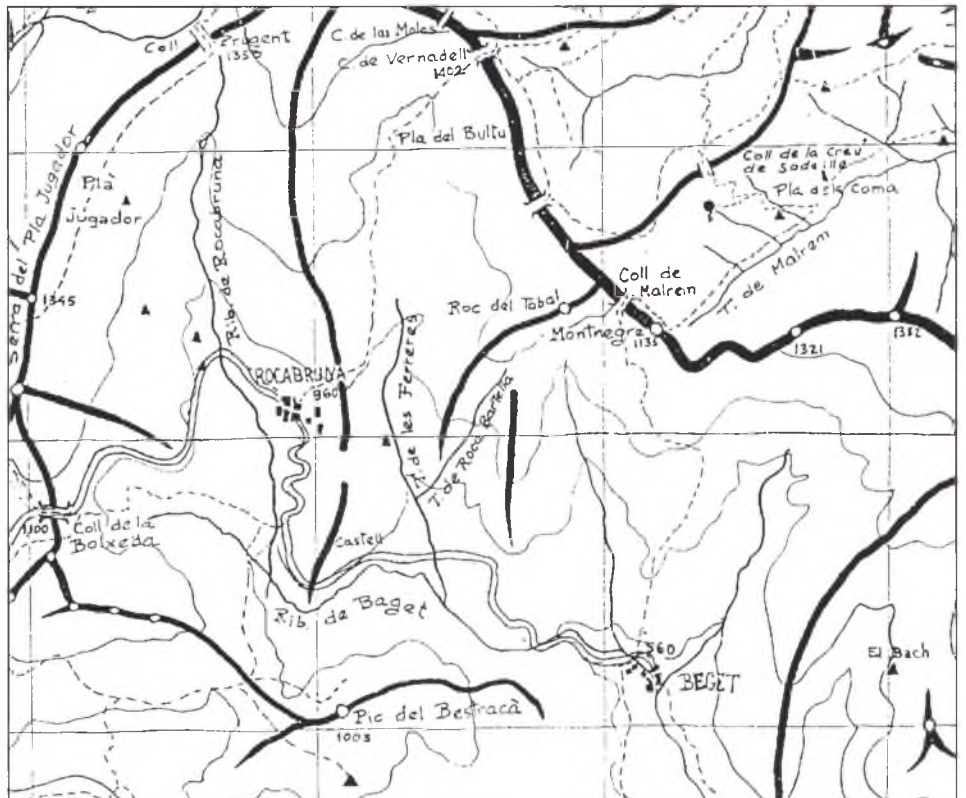
▲ “Camí amunt envers el coll de Malrem. Al fons, el Comanegra”

■ PASSEJANT PER LA VALL De Beget al coll de Malrem

Atractiu camí que sortint del mateix poble de Beget pel carrer del Restaurant El Forn s'enfila tot seguit (senyal groc) pel Grau fins els cingles de Puigmal (45 m.). La Pujada és molt sobtada i atractiva, ja que al cap de poca estona s'assoleix una considerable altitud i podem gaudir d'una bella panoràmica del poble que roman als nostres peus. Ja de manera més suau, una mica perdedor, esborradis entre roures i alzines, el camí ens condueix, en mitja hora més, al Coll de Galofreu, (l'Oratori) on creua la pista que mena a can França i a les Basses de Monars. Amb discret pendent i direcció N, en creuar un petit collet, ens situa en el versant de Bocabartella. Podrem veure la casa del mateix nom, perduda en les seves

solituds, una mica més avall i a la nostra esquerra, mentre seguim remuntant vers el Coll de Malrem. Aquest coll (1.230 m) és un punt de coincidència de camins. Val la pena esmerçar el poc més d'un parell d'hores en arribar-hi, per després escollir tot un seguit d'opcions per fer el retorn: per Rocabrunga (*El Pont Nou* núm. 25), pujar al Comanegra per la Serra Llarga de Monars, o, perquè no? arribar-se al poblet de La Manera (dues hores anar i tornar al Coll) etc. Cadascú, segons li plagui, escollirà la que li sigui més adient de les proposades, totes prou engrescadores. ■

Esteve Amigó



Fragment del mapa “De Camprodon als cims”, X. Surinyach 1959.

la guia del menjar i beure

Hotels/Restaurants

Abella

- HIPIC CAN BATLLO
- RESTAURANT CAN ROSA.

Beget

- HOSTAL REST. CAN JOANIC
c/ Vell Aire, 1 • Tel. 74 12 41

Camprodon

- BAR BELL LLOC
P/ Santa Maria, 12 • T. 74 04 52
- BAR TONI
c/ València.
- BAR GRANJA EL MOLÍ
P/ Dr Robert, 17 • T. 13 02 35
- BAR EL PABEL
P/ Espanya, 5 • T. 74 07 51
- BAR EL ZAS
c/ F. Barbera, 44 • T. 74 11 17
- BAR LA PARRA
P/ Sta Maria, 14 • T. 74 00 52
- BAR LA TINAJA
c/ Catalunya.
- BAR SISCO
c/ València, 3 • T. 74 05 55
- BAR CASAL CAMPRODONÍ
Pl. Dr Robert, 1 • T. 74 02 86
- EL MOUSE
Pl. Doctor Robert
- EL PRAT
P/ Dr Robert, 14 • T. 74 10 30
- HOTEL EDELWEIS
Ctra. St Joan, 28 • T. 74 09 13
- HOTEL GUÉLL
P/ Espanya, 8 • T. 74 00 11
- L'HOTEL DE CAMPRODON
P/ Dr Robert, • T. 74 00 71
- HOTEL LA PLACETA
Pl del Carme, 9 • T. 74 08 07
- HOTEL SAYOLA
c/ Josep Morer, 11 • T. 74 01 42
- HOSTAL REST. SANT ROC
Pl del Carme, 4 i 5 • T. 74 01 19
- PIZZERIA DA GIORGIO
c/ F. Barbera, 10 • T. 74 09 88
- PUB ANTIMONI
Camprodon- Llanars
- PUB 2.000
c/ València
- PUB LIMÓN & MENTA
c/ de La Muralla
- PUB PINK PANTER
Ctra. Sant Joan 5
- REST. BAC DE SANT PERE
T. 74 07 01
- REST. CAN GANANSI
c/ Josep Morer, 11 • T. 74 01 34
- REST. CAN XICOY
Ctra. de Sant Joan, 5 bis • T. 13 02 92
- REST. ELS AVETS
Ctra. de Molló, 3 • T. 74 00 71
- REST. EL CALIU
P/ Espanya, 4 • T. 74 06 36
- REST. "LA HIPICA"
Ctra. de Setcases, Km. 1. • T. 74 02 27
- REST. LA MURALLA
c/ Catalunya, 13 • T. 74 09 00
- REST. LA PLAÇA
P/ Espanya, 3 • T. 74 07 39
- REST. NÚRIA
P/ Espanya, 11 • T. 74 00 04
- REST. FONT RUBÍ
Urb. Font Rubí • T. 13 02 23

Espinavell

- REST. LES PLANES
T. 74 13 74

La Roca

- REST. CAN PEI
T. 74 12 76

Llanars

- HOTEL EL GREVOL
T. 74 10 13
- HOTEL L'ESCOM
c/ de la Font, 15 • T. 74 03 67
- REST. MARECHIARO
c/ F. De'n Rafel s/n • T. 74 11 49

Molló

- HOTEL CALITXO
Ptge. el Serrat • T. 74 03 86
- HOTEL CAN FRANÇOIS
Ctra. de Coll d'Ares • T. 74 03 88
- REST. FONDA LA GINESTERA
Ctra. de França • T. 74 03 88
- REST. MAS CAN RODA
c/ de França • T. 74 03 04
- REST. EL RIBERAL DE MOLLO
T. 74 07 63
- REST. CAN PAIRO
Ctra. a França • T. 74 05 36
- EL SERRAT
T. 74 03 83

Rocabruna

- REST. CAN PLUJÀ
T. 74 10 64
- REST. CAN PO
T. 74 10 45

Sant Pau

- HOSTAL MIRALTER
P/ de Sant Pau, 1 • T. 74 72 80
- REST. CAN BARAL-LA
P/ Generalitat, 6 • T. 74 70 70

Setcases

- DANCING PUB
- HOSTAL-REST. CAN TIRANDA
c/Núria s/n • T. 13 60 52
- HOSTAL PASTUIRA
Vallter 2.000 • T. 13 06 43
- HOSTAL EL MOLÍ
c/ Jesús s/n • T. 13 60 49
- RESTAURANT CAN JEPET
c/ Molló, 13. • T. 13 61 04
- HOSTAL LA CABANYA
c/ Vilallonga, s/n
T. 13 60 64 - 13 60 65
- HOSTAL MUSIQUES
Pl. Major, s/n
- HOTEL LA COMA
Prat La Coma, s/n.
- HOSTAL TER
c/ del Rec, 7.
- REST. LA TABERNETA
- REST. EL PIRINEU
c/ del Rec, s/n • T. 13 60 50
- VALLTER 2.000 SELF-SERVICE
T. 13 05 77

Tregurà

- FONDA RESTAURANT RIGÀ
T. 13 60 00
- Hostal El Serrat

Vilallonga

- REST. CAN MARCER
Ctra. de Camprodon, s/n
T. 74 04 19
- REST. PASTORET
Pl. Constitució, 9 • T. 74 03 19
- CAMPING CONCA DEL TER
T. 74 06 29

Altres poblacions

- LA TEULERIA
Ctra. de St. Joan, qm 15
T. 72 05 07 • Banquets
- St. Joan de les Abadesses
- RESTAURANT RAMA
Ctra. de St. Joan, qm 4
T. 70 25 00 • Ripoll

ESPECIALITATS

Entrepans

- Bell Lloc. Camprodon
- Bar Toni. Camprodon
- El Molí. Camprodon
- El Pabel. Camprodon
- El Zas. Camprodon
- La Parra. Camprodon
- La Tinaja. Camprodon
- El Caliu. Camprodon

Per emportar

- El Prat. Camprodon

Cafès i granjes

- El Molí. Camprodon
- El Casal Camprodoní. Camprodon
- El Mouse. Camprodon
- El Pabel. Camprodon
- Bar Siscu. Camprodon
- La Parra. Camprodon
- La Tinaja. Camprodon
- Bar Toni. Camprodon
- Bell Lloc. Camprodon
- El Zas. Camprodon
- El Caliu. Camprodon

Vermuts i tapes

- Bell Lloc. Camprodon
- El Pabel. Camprodon
- La Parra. Camprodon
- La Tinaja. Camprodon
- El Caliu. Camprodon
- Bar Toni. Camprodon

Bars musicals i discoteques

- Dancing Pub. Setcases
- Pub 2.000. Camprodon
- Antimoni. Camprodon- Llanars

- Petrès. Camprodon
- Mouse. Camprodon
- Limon i Menta. Camprodon
- Pink Panter. Camprodon

Festes i Banquets

- La Teuleria. Sant Joan

Peix i Marisc

- La Muralla. Camprodon
- La Rama. Sant Joan

Cuina Italiana

- Pizzeria Marechiaro. Llanars
- Pizzeria Da Giorgio. Camprodon
- Riberal de Molló. Molló

Cuina casolana i/o catalana

- Hípic Can Batlló. Abella
- Restaurant Can Rosa. Abella
- Can Joanic. Beget
- Bell Lloc. Camprodon
- Hotel Güell. Camprodon
- Hotel de Camprodon. Camprodon
- Sayola. Camprodon
- Sant Roc. Camprodon
- Bac de Sant Pere. Camprodon
- Can Ganansi. Camprodon
- Can Xicoy. Camprodon
- Els Avets. Camprodon
- "La Hipica". Camprodon- Llanars
- La Muralla. Camprodon
- La Plaça. Camprodon
- Rest. Núria. Camprodon
- Font Rubí. Camprodon
- Les Planes. Espinavell
- Can Pel. La Roca
- El Grèvol. Llanars
- L'Escon. Llanars
- Can Caltxó. Molló
- Can François. Molló
- Fonda la Ginestera. Molló
- Can Rodà. Molló
- Riberal de Molló. Molló
- Can Pairó. Molló
- El Serrat. Molló
- Can Plujà. Rocabruna
- Can Po. Rocabruna
- Càmping Conca de Ter. Vilallonga
- Hostal Miralter. Sant Pau
- Can Tiranda. Setcases
- Can Jepet. Setcases
- La Cabanya. Setcases
- Vallter 2.000. Vallter
- Pastuira. Vallter
- El Molí. Setcases
- La Taberneta. Setcases
- El Pirineu. Setcases
- El Serrat. Tregurà
- Fonda Rigà. Tregurà
- Can Marcer. Vilallonga
- Pastoret. Vilallonga
- La Rama. Sant Joan
- La Teuleria. Sant Joan



- La millor cuina de la Vall
- Ambient familiar
- Es prega reservar taula

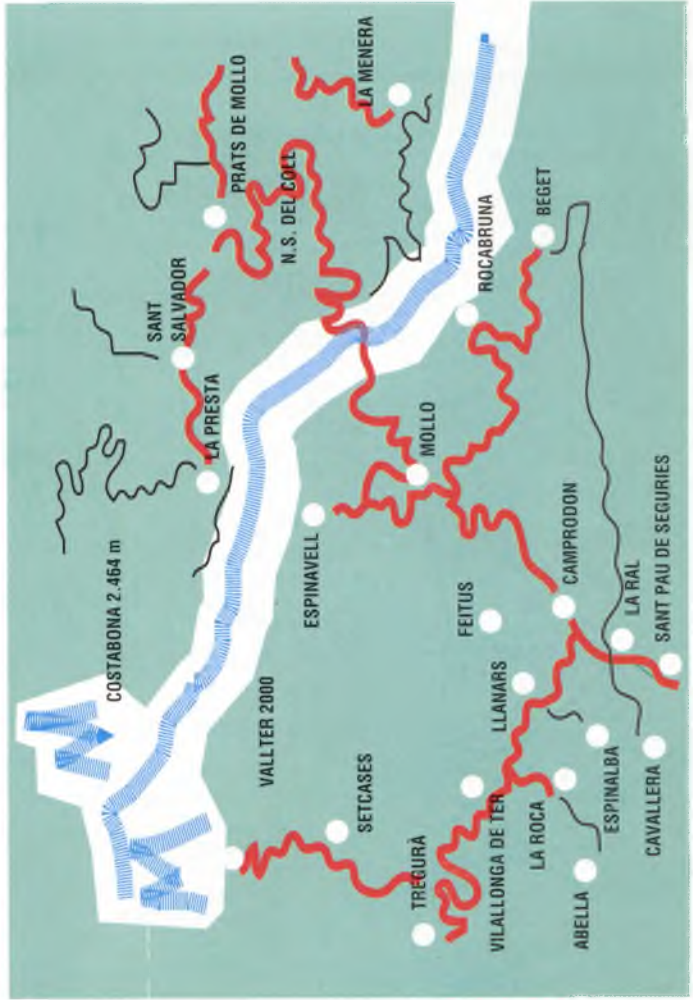
Final carretera Tregurà, altitud 1.480 m.
Tel. 740648 • 17869 TREGURÀ DE DALT

vallter 2000

VALL DE CAMPRODON
PIRINEU DE GIRONA



ESTACIÓ, Tel. (972) 13 60 57 • 13 60 75
17869 **SETCASES**
Carrer Freixenet, 1 • Tel. ((72) 74 01 04
17867 **CAMPRODON** (Girona)



Mancomunitat Intermunicipal de la

VALL DE CAMPRODON

■ Telèfons d'urgència			
■ BOMBERS	Tel. 085		
■ POLICIA	Tel. 74 02 33		
■ GUÀRDIA CIVIL	Tel. 74 06 12		
■ CONSULTORI MEDIC	Tel. 13 00 32		
■ METGE DE GUÀRDIA	Tel. 74 01 24		
■ CREU ROJA	Tel. 74 00 76		
■ TAXIS BERINO CAMPRODON	Tel. 74 10 57 Tel. 74 08 07		
■ TAXIS ROURA SANT PAU	Tel. 74 70 35		
■ RECTOR DE CAMPRODON	Tel. 74 01 36		
■ Els pobles de la Vall			
■ ABELLA	(M. Vilallonga)		
■ BEGET	(M. Camprodon)		
■ CAMPRODON	Tel. 74 00 05		
■ ESPINAVELL	(M. Mollo)		
■ LA RAL	(M. Sant Pau)		
■ LA ROCA	(M. Vilallonga)		
■ LLANARS	Tel. 74 03 61		
■ MOLLO	Tel. 74 03 87		
■ ROCABRUNA	(M. Camprodon)		
■ SANT PAU	Tel. 74 70 05		
■ SETCASES	Tel. 136089		
■ TREGURÀ	(M. Vilallonga)		
■ VILALLONGA	Tel. 74 04 06		
■ Els veïnats de la Vall			
VEINAT			
■ CAVALLERA	Camprodon		
■ ESPINALBA	Llanars		
■ FAVERT	Mollo		
■ FEITUS	Llanars		
■ FREXENET	Camprodon		
■ LLEBRU	Vilallonga		
MUNICIPI			