

42

novembre 1995

325 ptes.

EL PONT NOU

L'informatiu de la Vall de Camprodon



▲
"El Gra de Fajol"

**LES ELECCIONS
NACIONALS DE 1995
A LA VALL**

Avet Set
FÀBRICA DE GÈNERES DE PUNT
VILASECA, S. A.

FÀBRICA DE MOBLES
MARTÍ MAGRET
CAMPRODON



**A CATALUNYA
L'AIGUA A L'ABAST DE TOTHOM**

L'aigua és un bé de la natura. El més important. Cal doncs, utilitzar-la d'una manera racional perquè estigui a l'abast de tothom. SAUR és una empresa especialitzada en l'aigua i com a tal constitueix un instrument eficaç per tal de contribuir a la solució de problemes derivats de la gestió del Servei de distribució d'aigua potable.

La distribució de l'aigua és la nostra professió



**SOCIEDAD DE ABASTECIMIENTOS URBANOS Y RURALES, S.A.
Diputació, 353. Telèfon 265 25 12**

42

novembre 1995

325 ptes.

■ Les eleccions nacionals de 1955, a la Vall.

■ Xerrem amb: el nou alcalde de Setcases



■ Edita:

C.E.E. Vall de Camprodon
c/ F. Bàrbara, 24 • 17867 Camprodon
Tel. (972) 74 02 62
Fax (972) 74 02 62
(93) 215 25 30

■ Director:

Xavier Surinyach

■ Consell de redacció:

Esteve Amigó, Jaume Iglesias,
Miquel Peral, Jordi Surinyach

■ Redactors i col·laboradors:

Carme Álvarez, Manel Abella, Llorenç
Birba, Patllari Descatllar, Josep Dunyach,
Josep Fernández, Gemma Maltas, Agustí
Solà, Albert Rigat, Jordi Romans
Mossèn Soler Martí, Judit Ferrer, Voier

■ Fotografia:

Foto Coma, Xico Surinyach.

■ Publicitat i subscripcions:

Dolors Batlle, Núria Puig

■ Impressió:

Cevagraf, sccl

■ Dipòsit legal:

MH-801-1990

EL PONT NOU és premi Tasis Torrent
1991 a la millor publicació comarcal de
Catalunya.

EL PONT NOU

L'informatiu de la Vall de Camprodon

■ ELS DIMONIS DE L'ESQUERRA, GOVERNANT

Quan a Camprodon mana l'esquerra, sembla que, com solen fer de tant en tant, els dimonis de l'absurd despertin d'una letàrgia, i es posin a ballar al rebuf invisible de l'olla meteòrica de la vall. (El Pont Nou 21)

Als governants sembla que els entri l'angúnia de no irritar el voraviu dels promotors de la urbanització, l'apartament o el càmping. I malgrat saber que les seves propostes són "pa per a avui i fam per a demà, no poden resistir les propostes de creixement urbanístic sostingut, potser perquè una vegada més han pres bona nota que són dipositaris del vot dretà de càstig a qui ha gosat posar-los contribucions especials, o ha posat pegues a les seves primàries especulacions.

Això sí, als governants anguniats sempre els queda el recurs de cobrir les aparences, o endormir la mala consciència, abandonant les fonts i els passejos dels voltants de la vila, o deixant malmetre el passeig Maristany,.. incidint, al cap i a la fi, en els símbols d'una burgesia avui ja sense fitxes en el joc de monopoli de la Vall.

Per això, després de tenir tots els prats del voltant de la vila urbanitzats o en camí de ser-ho, ens han deixat astorats les dues notícies aparegudes a la premsa comarcal que reproduïm en el requadre. ■

Que Déu ens agafi confessats...



■ ELECCIONS NACIONALS 1995, ALS POBLES DE LA VALL

CAMPRODON

Candidatures	1995		1992	
	Vots	%	Vots	%
CiU	740	49,0	803	56,2
PSC-PSOE	399	26,4	363	25,4
ERC	164	10,9	112	7,8
PP	100	6,6	22	1,5
IC-EV	89	5,9	92	6,4
Altres	6	0,4	3	0,2
Participació	1.520	77,8	1.441	77,6
Abstenció	434	22,2	417	22,4

▲ "A Camprodon, CiU perd vuitanta vots que passen al PP

LLANARS

Candidatures	1995		1992	
	Vots	%	Vots	%
CiU	185	64,2	182	68,9
PSC-PSOE	38	13,2	32	12,1
ERC	37	12,9	25	9,5
PP	20	6,9	14	5,3
IC-EV	3	1,0	-	-
Altres	1	0,4	1	0,4
Participació	288	79,3	266	79,9
Abstenció	75	20,7	67	20,1

▲ "A Llanars tots tenen un lleuger increment de vots que es reparteixen amb un petit desavantatge per CiU

MOLLÓ

Candidatures	1995		1992	
	Vots	%	Vots	%
CiU	162	73,0	174	76,7
ERC	25	11,3	32	14,1
PSC-PSOE	23	10,4	13	5,7
PP	8	3,6	3	1,3
IC-EV	1	0,5	3	1,3
Altres	3	1,4	-	-
Participació	223	75,6	228	73,8
Abstenció	72	24,4	81	26,2

▲ "A Molló, socialistes i populars doblen els vots, i baixen convergents i republicans

SANT PAU DE SEGURIES

Candidatures	1995		1992	
	Vots	%	Vots	%
CiU	299	67,3	293	71,6
ERC	65	14,6	39	9,5
PSC-PSOE	51	11,5	41	10,0
PP	15	3,4	4	1,0
IC-EV	7	1,6	10	2,4
Altres	6	1,4	-	-
Participació	444	81,9	412	79,7
Abstenció	98	18,1	105	20,3

▲ "A Sant Pau, com a Llanars, tots els partits incrementen vots, però CiU perd percentatge

SETCASES

Candidatures	1995		1992	
	Vots	%	Vots	%
CiU	91	76,5	65	75,6
PSC-PSOE	13	10,9	9	10,5
ERC	12	10,1	2	2,3
PP	3	2,5	7	8,1
Participació	119	88,8	88	71,0
Abstenció	15	11,2	36	29,0

▲ "Setcases trenca les tendències, CiU puja en termes absoluts, en vots i percentatge, i el PP desapareix"

VILALLONGA DE TER

Candidatures	1995		1992	
	Vots	%	Vots	%
CiU	207	66,8	248	81,3
ERC	46	14,8	23	7,5
PSC-PSOE	33	10,7	19	6,2
PP	16	5,2	4	1,3
IC-EV	7	2,3	6	2,0
Altres	-	-	2	0,7
Participació	311	85,4	305	80,1
Abstenció	53	14,6	76	20,0

▲ "A Vilallonga, forta davallada de CiU, que perd més de 40 vots"

■ EL VOTANT DE CONVERGÈNCIA I UNIÓ NO HA CASTIGAT LA COLALICIÓ PER LA SEVA POLÍTICA ESPANYOLA

Malgrat els comentaris i titulars post-eleccions, crec que es pot afirmar amb rotunditat que els electors de la coalició CiU, no només no han castigat la seva política espanyola, sinó que l'han recolzat mobilitzant quasi un parell de centenars de milers de vots més que al '92.

Què ha passat doncs? Com és que Convergència ha perdut la majoria absoluta? La clau s'ha de cercar en l'increment global de vots, increment que té dues procedències ben diferents.

D'una banda, els que corresponen a un augment del cens a partir de la incorporació de nous votants joves, i que la coalició nacionalista no ha pogut o no ha sabut incorporar amb el mateix percentatge del que gaudia.

I d'una altra, els vots d'aquells que habitualment es desenten de la política catalana, i que aquesta vegada, mobilitzats per la *movida* madrilenya, han participat en clau espanyola.

En el primer cas és ben normal que els joves proposin canvis al model establert, i no oblidem que la major part de nous censats només han conegut el govern de Jor-

di Pujol, però aquest és el repte de tot partit: tot renovant-se, oferir a la societat el que ha de menester en cada moment.

La distorsió que produeix la segona feixa de nous votants, la d'aquells que s'incorporen ocasionalment al procés electoral català en clau espanyola, té una anàlisi més complexa. Una de les claus per entendre aquest fet me la feia veure un andalús de soca-rel, -socialista convençut i resident de molts d'anys entre nosaltres-, quan, indignat pels recents fets de pinça esperpèntica dels populars i comunistes al govern del Parlament Andalus, se'n feia creus de no poder votar a Andalusia, — com tants companys seus de l'emigració forçada —, i així influir en la evolució de la societat del seu país, de la seva nació.

No oblidem que tant la Constitució com l'Estatut fan una definició purament administrativa del fet plurinacional espanyol; això vol dir que qualsevol camprodoní, en vint-i-quatre hores pot deixar de ser català i convertir-se en castellà galleg o andalús, d'una manera tant senzilla com és empadronant-se.

I crec que tenia raó el meu amic. És normal que a unes eleccions municipals, -per naturalesa molt administratives-, el cens

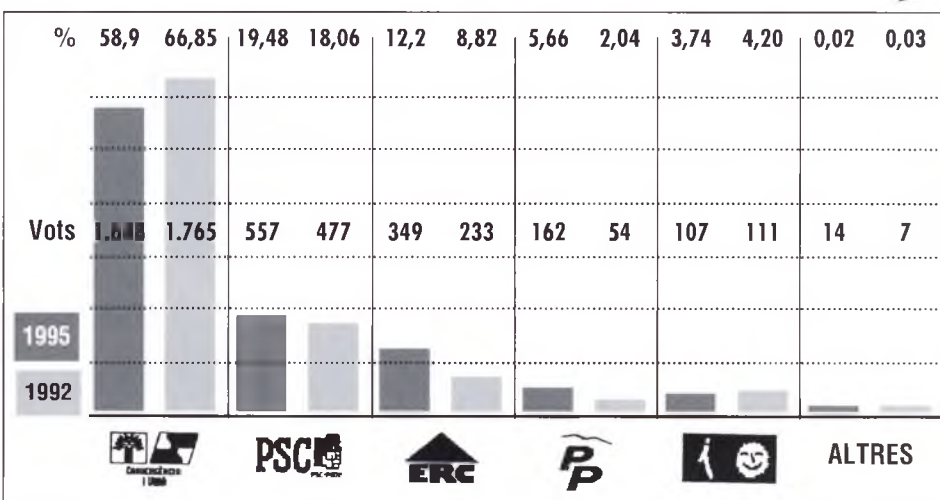
■ Comentari

Curiosament a la Vall de Camprodon no es reproduïx l'esquema del conjunt de Catalunya i de la major part de comarques incluint el Ripollès. Esquema en el qual es pot veure un increment general de votants, que comporta una puja general de vots en tots els partits, incluint la coalició de Convergència i Unió, la qual, en no incorporar al seu electorat els nous vots en la mateixa proporció que tenia, baixa porcentualment perdent la majoria absoluta.

A la Vall, Camprodon marca la pauta del conjunt, però el fet és que CiU, perd més de vuitanta vots i la resta de partits tots pugen excepte Iniciativa.

El que encara desconcerta els analistes locals són el centenar de vots dels populars. Tots els partits locals en fan la seva lectura interessada -excepte el PP que paradoxalment no hi és- i a cap no els surten els números. El que passa és que tots tenen raó i si sumem les raons de tots, d'una a una -com així es sumen els vots- la cosa ja lliga, vegem: Una trentena de vots de la dreta dura local, tradicionalment camuflats darrera el vot útil de Convergència i Unió; una altre trentena de vots procedents de famílies de policies i guardia civils assentats darrerament a la comarca, una trentena més de vots procedents majoritàriament de les "marujitas" adictes a la esquizofrènia televisiva d'Antena 3, i finalment els que em falten deuen ser els de la dotzena de boletaires que enguany han experimentat amb les qualitats dietètiques de "l'Amanita Muscaria". Tot plegat ben senzill, vaja que no hi ha perquè almar-se.

Voier



◀ Quadre de resultats electorals a la Vall.

Convergència no ha estat castigada ...

[VE DE LA PÀG. 5] el componin tots els residents, fins i tot en l'àmbit de la UE es reconeix aquest fet. Però a unes eleccions nacionals, si de veritat pretenem que ho siguin, s'hauria d'introduir una altra consideració.

Això no hauria de voler dir demanar cap *pedigrí* com fan els andorrans, o exigir certificats de llargues residències com és corrent a totes les nacions europees. Bas-

taria que, a la definició que fan els estatuts que diu, "és castellà o andalús tot aquell que viu i treballa a Castella o Andalusia", s'hi afegís, "... i a més, ho vulgui ser". Només així, al mateix temps que podríem seguir presumint de ser la nació més oberta d'Europa, tindríem un cens amb una mínima homologació nacional. ■

■ SETCASES CELEBRA LA SEVA FESTA MAJOR DE SANT MIQUEL

Enguany, el 29 de setembre s'ha escaigut en divendres. Per això, la Comissió de Festes decidí perllongar a quatre els dies de festa. El 29 i 30 de setembre, i l'1 d'octubre foren de festa major, i el 2 d'octubre, dilluns, hom celebrà la mongetada, que, com cada any, constituí el dinar de germanor, a la plaça dels Estudis.

matí i tarda. A la nit, ball. El tercer dia, hi hagué proclamació de la Pubilla de Setcases, en la persona de Beatriu Fernández i Ercilla, filla dels nostres amics Carles Fernández i Amer, i Rosa Ercilla i Fornos. I el quart dia, la gran mongetada amb llonganisseta i cansalada, com hem dit, a la plaça dels Estudis. Seguidament, sarda-

► "Moment de la processó a la plaça, on la Cobla Orquestra Cadaqués interpreta el Cant del Villancicu."



El programa fou gairebé com tots els anys: el primer dia, "Passant" per tots els carrers del poble amb la Cobla Orquestra Cadaqués. Tot seguit, ofici religiós solemne, amb processó i cant del Villancicu, i cantada de Goigs. I després, sardanes,

nes. Aquest any, el temps hi acompanyà força, ja que, encara que no fes molt de sol, almenys no va ploure, com l'any passat. ■

■ AJUSTAMENT DE LA VACADA A MORENS

El proppassat 13 d'agost, la conselleria de Cultura de l'Ajuntament de Setcases, amb la col·laboració de Vallter, SA, decidí organitzar l'ajustament de la vacada a Morens, amb la finalitat de donar sal al bestiar. D'aquesta manera s'intenta recuperar un dels costums dissortadament perduts, com era el de donar periòdicament sal a les vaques a diversos indrets durant la temporada d'estiu.

D'aquests dies, n'hi havia un d'especialment significatiu: la diada de Sant Pere. Era el començament de la temporada, que oficialment acabava per Sant Miquel, encara que es perllongués fins a Tots Sants. Almenys les gallorces (desaparegudes amb la Llei de desamortització de Mendizábal, l'any 1836) estaven contemplades de Sant Pere a Sant Miquel. El dia de Sant Pere s'ajustava la vacada a les Saleres de la Balmeta, on acudia tota la gent del poble en diada de festa major. La sal era traiginada pels traginers del poble (en Tet, en Sila, en Tiranda, etc. són alguns dels tra-

giners que recordo). Vaquers i rabadans eren els encarregats de la tasca, mentre un dels vaquers, des del cim d'una roca (recordo especialment l'Aleix de Can Roca), emetia un xiulet estrany que constituïa un poderós reclam per totes aquelles vaques que, des de l'altra banda de la muntanya, corrien cap a la sal. L'1 d'agost es feia la girada de Morens, on era conduïda tota la vacada des de la Balmeta i el Bac. S'ajustava a la Balmeta, i, pel Pla de Campmagre, era reajustada a Morens. I el 15 d'agost es donava sal al Pla de la Molina.

Rehabilitar aquests costums és una tasca molt bonica i entranyable. Per això, des del *Pont Nou* demanem la màxima col·laboració a tots els setcasins. Aquesta iniciativa de l'Ajuntament i Vallter és important, però inútil sense la participació de tots. ■

Miquel PERALS i DESCAMPS



▲ "En la foto podem veure el moment en que les vaques llepen la sal, a Morens."



▲ “Cim de Bastiments, des del coll de la Geganta; a la dreta, la coma de Fontpedrosa.”



► “Carretera de La Roca a Abella. Al fons, al cim d’un turó, La Roca.”



■ Perduts a Bastiments

En Manel Cardona i en Francesc Esquerrà eren dos dels components d’un grup d’excursionistes que, el proppassat 23 d’agost decidí fer el Bastiments. Tots plegats havien convingut que, a les 4 de la tarda del mateix dia es trobarien al Pla dels Hospitalets, prop del refugi Pastuira. Degut, segurament, a un cert desconeixement del terreny agafaren el vessant de Fontpedrosa, en lloc del corresponent al Coll de la Marrana, i, perduts, baixaren pel riberal de Fontpedrosa i foren a parar a Toès. La resta dels companys, alarmats, avisaren a la Guàrdia Civil, Bombers i Creu Roja, que, prop de les 8 del vespre, els localitzaren a aquella localitat del Conflent. Tot plegat acabà bé. ■

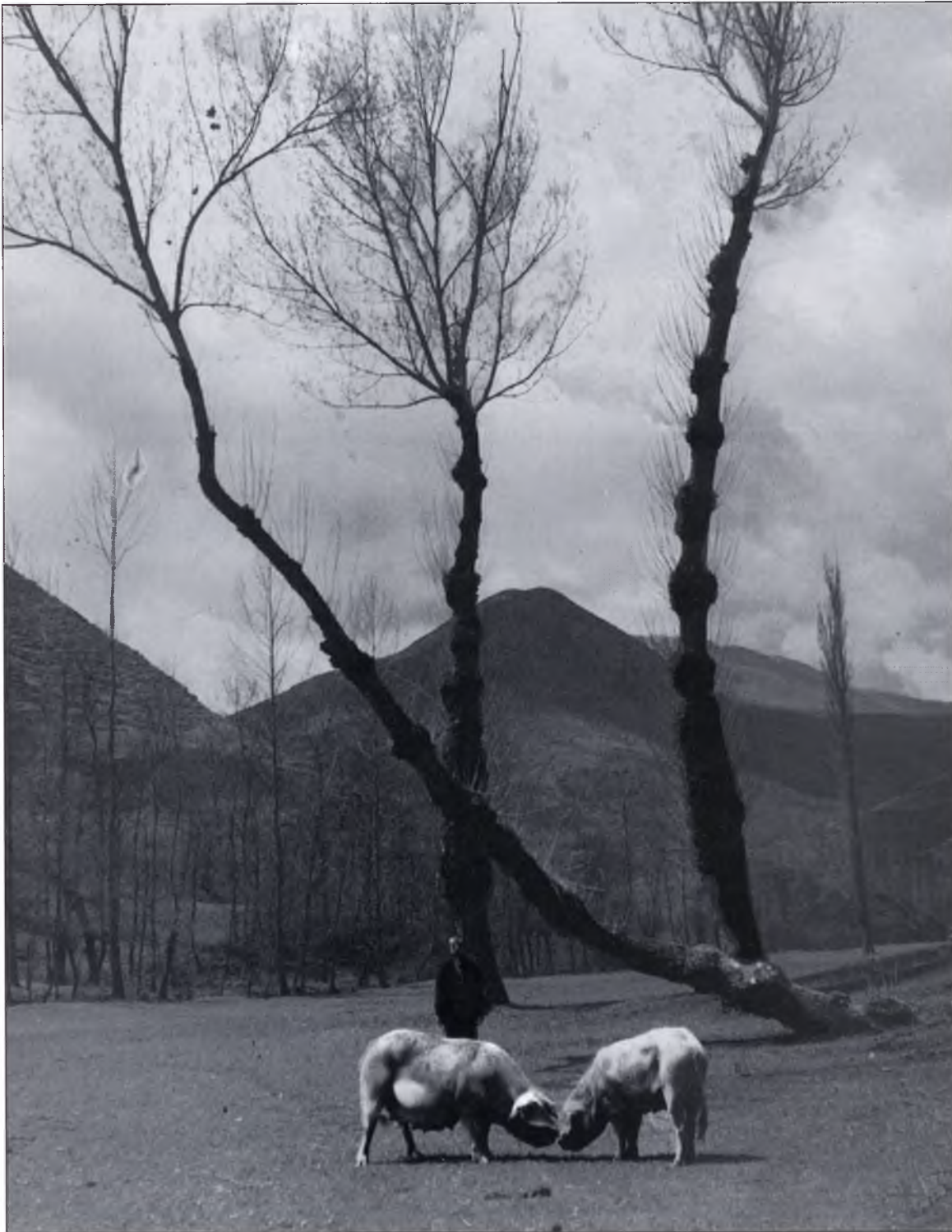
■ Notícies de Vilallonga

L’Ajuntament de Vilallonga de Ter ha sol·licitat incloure en el Pla Únic d’Obres i Serveis del 1997, de la Generalitat de Catalunya, la construcció d’un mur de contenció a la carretera que va de La Roca a Abella, amb la finalitat d’evitar esllavissades. La seva valoració es quantifica en 28.400.000 de pessetes. Aquest mur té una longitud de 60 m., 8 d’alçada i 3,2 d’amplada.

Temps enrere, el DARP atorgà una subvenció a aquest Ajuntament amb la finalitat de construir un mur prop de Can Patet (Veïnat de Baix, de Tregurà), per fer possible el pas de bestiar. ■

◀ “La casa de Can Patet, al Veïnat de Baix, de Tregurà.”

■ NOVEMBRE A LA VALL DE CAMPRODON, ARA FA...CINQUANTA ANYS



▲ “Els prats dels voltants de can Pascal, amb els vessants pelats de Serra Cavallera i de Sant Antoni.”



TOTES LES HABITACIONS AMB BANY,
TELÈFON I TELEVISIÓ (12 canals)

Plaça Espanya, 8
Telèfon (972) 74 00 11
Fax (972) 74 11 12
17867 CAMPRODON (Girona)

La Plaça

Restaurant

CUINA CASOLANA SELECTA, TRACTE DISTINGIT I FAMILIAR

Plaça Espanya, 3
Telèfon (972) 74 07 39
17867 CAMPRODON (Girona)



Josep Colomer

EXCAVACIONS I OBRES

Plaça La Fia, 3
Telèfon (972) 74 05 00
17867 CAMPRODON (Girona)

Relotgeria • Joieria

PLANAS

Objectes de regal

C/ València, 14 • Tel. 7400 97
Camprodon
Girona

camping caravaning

LES TORRES



BAR - RESTAURANT
TEL. 972 - 74 70 00
Sant Pau de Seguries
Girona

FLECA / BOLLERIA CABANACH



PA ARTESÀ CUIT AMB LLENYA
C/ València, 49 • Tel. 74 01 23
Camprodon
Girona

**PER LLOGAR EL
PAVELLÓ DE
SANT PAU,
TRUCAR AL
TELÈFON**

(972) 74 71 43
(SR. BARTOMEU)

■ Celebren els vint-i-cinc anys

Per la quantitat de parelles que de tant en tant celebren els vint-i-cinc anys de matrimoni, hem de concloure que no han estat gaire feineres, -en el bon sentit de la paraula-, ja que la demografia de la vall no té una evolució gaire llúida. Aquest any han celebrat les noces de plata disset parelles, ben conegudes de tothom. Fem atenció al lector que al Mingo Pairó, el flamant president del Consell Comarcal del Ripollès, al centre de la foto darrera de tot, només li surten les ulleres. Després de la cerimònia es van traslladar en autobús a



un conegut restaurant de la costa, i van acabar el dia en els estimulants espectacles de varietats de la nit barcelonina. ■

▲ “En la foto, podem veure la colla al peu de l’altar major de Santa Maria de Camprodon en companyia de mossèn Soler Martí, després de recasar-se, i és que n’hi ha d’optimistes...o masoques, ves a saber!”



Hem sentit pels quatre cantons..

Que després del “xarampió” de les municipals, la campanya a les eleccions al parlament de Catalunya ha passat d’allò més *light*.

Que per començar, la gent no es posava d’acord ni en què votava...

Per a uns són eleccions autonòmiques, com les d’un ajuntament gran on en Jordi Pujol fa d’alcalde i reparteix, a disgust de quasi tots, els quatre duros que, deixant-hi les ungles esgarrapant, es pot aconseguir que ens retornin els de Madrid...

Per a d’altres volen ser eleccions nacionals del Govern de Catalunya, com a instrument màxim d’afirmació i reconstrucció nacional...

Per a altres eren eleccions primàries al parlament espanyol, en les que s’havia d’encetar l’assalt dels populars a la Moncloa...

Que la centrifugada de porqueria i irracionalitat que des del centre de la península, ens esquitxa, regular i sistemàticament, tampoc ens ha ajudat gaire malgrat el nostre seny reconegut....

Que tots els partits se’n feien creus d’on procedien els cent vots de l’ancestral nacionalisme espanyol localitzat a Castella-Lleó...

Que pels principals bars de Camprodon hi havien cartells de “Se busca”, referit al vot carpetovetònic....

Que més de quatre el van buscant pel carrer i no s’adonen que el tenen a casa i que parla català...

Que d’aquest remenot d’aigües tèrboles, benefici d’algues malèfiques....

Que, en broma en broma, com “l’alga *Taxifolia*” que colonitza dramàticament cales



i fondals de les nostres costes, ja ens sembla sentir els sons imperials de la messeta de sempre, per valls i carenes...

Que sempre aconsellem no fer gens de cas del que diuen pels quatre cantons...

Que aquesta vegada passem de fer-ho...



■ Jaume BUSQUETS i BARTOLÍ, Alcalde de Setcases

En Jaume Busquets i Bartolí va néixer a Setcases el 5 de setembre de 1961, a la casa de Can Carola. El fet d'ésser descendent, per ambdues bandes, de pagesos i ramaders ha fet que, des de sempre, hagi sabut combinar el negoci familiar d'hostaleria amb la ramaderia, afecció que ja li ve de petit pel fet que el seu pare, en Miquel Busquets i Moret ha estat, durant molt de temps, un notable ramader setcasí. D'entre els seus ascendents s'hi compta el seu besavi matern, en Josep Bartolí i Guillaumes (en Jep de Ca l'Oliver), un pastor centrat que fou en més d'una ocasió, alcalde del poble. O la seva àvia paterna, la Pilar Moret i Carola (la Pilar de Can Ras), dona enèrgica i bondadosa que durant molts anys alternà la seva feina de llevadora amb la de botifarrera a les cases, durant les matances del porc. Sempre que hi havia, en qualsevol casa, una necessitat, allí hi havia la Pilar. En les darreres eleccions municipals, encapçalà una llista molt ben treballada, i malgrat l'existència de dues més, guanyà la seva, passant a presidir el consistori que resultà elegit.

Per què creu que la llista que vostè encapçalà guanyà les eleccions?

Nosaltres creiem que la nostra llista fou guanyadora pel nostre programa. Creiem que estava molt ben feta, i sí que podem dir que hi vàrem treballar molt. Creiem que l'altra llista, la perdedora, no tenia ni programa. Ho varen fer molt malament.

Quins creu que són, en aquests moments, els problemes que mereixen ésser atesos de forma més immediata?

Nosaltres creiem que una necessitat immediata és l'ampliació de l'àrea de l'enllumenat públic. Seguidament, manca l'arranjament de la resta dels carrers, que ja no en queden molts. Altres assumptes són més intrascendents, com per exemple, una major "decoració" del poble: un major ajardinament, portar a terme la construcció de la plaça projectada a l'entrada del poble, etc.

Quina prioritat li mereix la retulació o "rebateig" dels carrers del poble i la numeració de les cases?

Seria molt important. El que passa és que algunes institucions ens han donat molt de marge, i sembla ésser que no n'hi ha tant com ells diuen. Creiem que la cosa podria començar per la confecció d'un padró. Hem demanat les subvencions que la Generalitat té previstes per a aquests casos, que són mínimes. Ja ho veurem.

Quina atenció li mereixen les Normes Subsidiàries de Planejament?

Crec que ja era hora que disposéssim d'unes normes d'urbanisme. Fins ara no hi havia res de res, i calia guiar-se per la Llei del Sòl. Encara que són molt discutibles, per a nosaltres poden ésser un punt de partida. Creiem que manquen algunes concessions, ja que les considerem molt estretes.

Digui'm quina política pensa seguir l'actual Ajuntament, en la seva relació amb Vallter, SA.

El tema de Vallter, SA és una mica complicat. Aquest any han tingut una mala temporada. Han fet una inversió molt gran, i ara, com es paga tot això? Nosaltres, a nivell d'Ajuntament, creiem que ens n'hem de preocupar, però no sabem massa on hem d'anar a buscar els diners. Estem disposats a col·laborar al màxim perquè les nostres relacions amb ells siguin òptimes.

Quins projectes innovadors té pensats l'actual consistori, a curt termini?

L'actual consistori és molt ambiciós, té pensats molts projectes. Alguns ens han dit que feiem volar coloms. Però la veritat és que ens agradaria molt que a Setcases hi hagués un pàrquing subterrani, un poliesportiu; ens agradaria molt tenir un camp de futbol. Creiem que també ens manquen parcs infantils.

I, a llarg termini?

Crec que a llarg termini sortiran més coses a fer. A vegades la gent demana fonts, pistes de ball, etc. De moment, d'això en tenim. Hi ha la Font del Viver, que convé recuperar-la i arranjjar-la.

La Font del Boixat, una de les més boniques del poble, es troba en idèntiques condicions, etc.

Com a batlle del nostre poble, vostè creu que ha estat important la construcció del mur de contenció?

Personalment crec que això ha estat una gran obra. És molt ben fet. El que hagi de fer un revolt cap aquí, una corba cap allà, tot això és secundari. Crec que tots els setcasins ens n'hem de sentir orgullosos; ara podem dormir tranquils.

Està satisfet de com ha quedat el Pont d'en Jepet?

Home, a mi m'agradava més el d'abans. Però hem d'acceptar que les tecnologies avancen, i evidentment, amb la capacitat de cabdal del mur, no podíem deixar aquell pontet, amb aquells dos ulls que hi havia. Crec que està molt clar. A la llarga, segurament podrem vestir-lo i decorar-lo convenientment.

Com veu el projecte de desviament? També creu que perjudicarà als establiments d'hostaleria del poble?

Jo crec, personalment, que a curt o a llarg termini, el desviament es farà. Si s'han fet grans túnels i grans obres d'infraestructura per enllaçar-nos amb Barcelona, la costa, etc., no quedarem així. El que caldria seria que hi haguessin els espais adequats per a pàrquings, que la cosa no fos massa complicada per aparcar. Que la gent no hagi de fer moltes voltes. Seria important que, a nivell de carretera, hi haguessin aparcaments fàcilment assequibles. Per altra banda, crec que la façana més guapa de Setcases és la que dona al riu, des del Pont Taixó al Pont Nou.

Què té pensat l'Ajuntament per solucionar el problema de l'aparcament? Creu intel·ligent la idea d'habilitar el marge esquerre del desviament per a aparcament? Creu necessàries possibles expropiacions?

És cert que el marge esquerre del desviament (si s'arriba a fer), degudament racionalitzat i adequat, pot constituir un excel·lent espai per a aparcaments. Podrien resoldre definitivament el problema. En quant a les possibles expropiacions de què em parla..., home, la cosa és una mica complicada. Això seria qüestió de parlar-ne, una vegada aprovades les Normes Subsidiàries, amb els propietaris, i procurar arribar a algun acord.

Després de l'enorme davallada de la ramaderia en els darrers 20 anys (s'ha passat de 1.700 caps de bestiar a menys de 400), per a vostè, el nostre poble què és: un poble ramader (com havia estat des de sempre), o un poble turístic?

Home, crec que avui dia Setcases és un poble turístic al cent per cent. És veritat que la ramaderia s'ha reduït moltíssim, però, abans, la muntanya era molt més neta de bardissa, i, per tant, hi podia haver-hi molt més bestiar. És possible que el nombre de caps idonis fóra d'uns 1.000, o menys encara. Per altra banda, m'agradaria que l'administració de les servituds que els setcasins tenim a la muntanya fos reservada per a nosaltres, controlant, per tant, l'accés dels de fora. En cas de venir-hi bestiar fo-

raster, que la durada de la pastura fos per anys, susceptible de renovacions periòdiques.

El 28 de setembre de 1972, l'Ajuntament de Setcases obrí un expedient amb la finalitat de sol·licitar a les institucions ésser declarat poble pintoresc. Una disposició de la Generalitat de Catalunya, 22 anys més tard, de data 7 de desembre de 1994, deixa sense efecte aquella sol·licitud, al·legant el procés de destrucció sistemàtica que ha sofert el nostre poble durant aquests anys. Què hi diu a tot això?

Abans, és veritat, el poble era més pintoresc. Però, com he dit abans, les tecnologies han avançat, hi ha hagut una època de progrés econòmic, i la gent ha adequat les seves cases a l'època moderna. Malgrat tot, s'ha conservat l'estructura d'abans, construint les parets de pedra vista, etc., i a partir d'ara ja hi hauran les Normes Subsidiàries que regularan l'urbanisme del futur: les alçades, tot el que es pugui fer al poble, etc., i no crec que el poble hagi quedat tan malament com diu molta gent, que tot ho veu negre.

Vostè admet que s'han comès molts errors en matèria urbanística?

És cert. Però s'han comès errors abans, se'n cometen ara i, segurament, se'n cometeran en el futur. Ara bé, el que cal és intentar que aquests errors siguin mínims.

Vostè deu saber que s'està promocionant un recull de topònims del nostre municipi, els quals estaran transcrits en un llibre que portarà per títol "Toponímia del terme municipal de Setcases", i que la seva redacció és a càrrec del conegut historiador gironí, Josep Clara, del filòleg ripollenc Jordi Mascarella i d'un servidor, i en el qual han col·laborat alguns setcasins bons coneixedors de la contrada. També sap que aquest llibre té el suport de la Diputació de Girona i del Consell Comarcal del Ripollès. L'Ajuntament que vostè encapçala, com valora aquesta obra?

La valorem positivament. És important conservar els nostres topònims, sobretot si es té en compte que els pastors, que n'han estat els autors, gairebé han desaparegut, i si no figuren escrits, dintre d'un parell de generacions molts s'hauran perdut per sempre. Perdríem les nostres pròpies referències.

Vol dir quelcom més als lectors d'El Pont Nou?

Sí. Que comptem amb ells, i els demanem la seva confiança, el seu suport i, sobretot, el seu treball; tot plegat ens ajudarà a tirar endavant.

Gràcies.

Miquel PERALS i DESCAMPS



**BAR RESTAURANT
CAN JEPET**

TEL. (972) 13 61 04
SETCASES
J. VILA

RIGARDELL

SETCASES
Tel. 13 61 23

LLANARS
Tel. 74 13 56

OFICINA : Tel i Fax 74 05 94

**Excavacions, venda d'àrids
i obres públiques**

DANIEL RIGAT GARDELLA
MIQUEL GARDELL PALOL

C/ La Font, 6 baixos • 17869 **LLANARS** (Girona)



HOSTAL L'ESCON

Habitacions amb bany
i calefacció

c/ Conflent, s/n
Telèfon (972) 74 03 67
Fax (972) 74 10 62
17869 LLANARS (Girona)

esports vivac

c/ Sant Roc, 16
Telèfon (972) 74 13 92
17867 CAMPRODON
(Girona)

construccions
FREIXENET-CAMPRODON, S.L.

**C. Bastiments, 7
Tel. (972) 74 0961
Fax (972) 15 01 94
17867 CAMPRODON**

Bar - Restaurant

CAN PAIRO

EXTRAORDINÀRIA PANORÀMICA DE LA VALL

Ctra. de França (Poste Gasolina)
Tel. (972) 74 05 36 • 17868 MOLLÓ (Girona)

■ EL NEN TÉ POLLS AL CAP. QUÈ FAIG ?

Cada any, en arribar aquest temps sembla com si apareguessin de sobte milions de pols que colonitzen en tota la població escolar.

La pediculosi del cap és una malaltia produïda per un paràsit : *Pediculus capiti*. Els pols del cap afecten a un gran nombre de nens del nostre país en edat escolar.

Els pols es transmeten d'una persona a l'altra per contacte directe (de cap a cap) pel sol fet de la proximitat entre els caps de les dues persones. També ho poden fer per contagi indirecte, mitjançant els objectes personals (pintes, capells, abrics, bufandes, tovalloles, etc.).

Tothom pot agafar aquesta malaltia, fins i tot més d'una vegada. Però és a les escoles on és més freqüent a causa de l'estret contacte entre els nens. És a casa on cal començar per detectar la presència de pols o llèmenes, malgrat que a l'escola cal que es prenguin mesures per prevenir l'aparició d'aquesta malaltia.

Cal investigar la possible infestació dels nens de les classes (les persones que tenen pols es graten el cap amb insistència).

Promoure que les persones que pateixen la malaltia segueixin un tractament i no tornin a l'escola fins que l'hagin acabat, i fins que al seu cap no hi hagi cap paràsit ni cap llèmena (les llèmenes són els ous que dipositen els paràsits a les arrels dels cabells).

Fer educació per a la salut, és a dir, tractar el tema amb naturalitat, tant els pares com els nens, tot insistint en les mesures preventives que consisteixen a mantenir una higiene personal correcta, no intercanviar objectes personals i revisar el cap dels nens per detectar la presència de paràsits o llèmenes.

Dr. Jaume Iglesias



◀ “Ampliació d'un poll i ampliació dels ous aferrats als cabells.”

■ PER REFERMAR LES ARRELS



▲ "El Santuari del Remei de Camprodon."

El dia tres de novembre: Sant Ermenegol, Bidbe d'Urgell, fill de Conflent. Fou un gran puntal del Cristianisme en el seu temps. Va capitanejar una de les hosts que sota la direcció de Carlemany, va foragitar els moros de Girona.

Ja bisbe va distingir-se per la construcció de moltes esglésies, entre elles la catedral de la Seu d'Urgell, i d'un gran nombre de ponts damunt de rius i passos difícils.

Per raó d'haver mort en caure d'un pont, el tenien per advocat els pontaners. Era un home recte, i poden ajudar-nos els seus pensaments:

"Que bé es troba un al costat d'una persona que respira pau i serenitat. Amics que a mesura que moltes persones la vagin recobrant, (com que és contagiosa), la seva influència es deixarà sentir en tot l'Urgell i el Ripollès, en tota la societat del nostre país. És allò de sempre: la reforma del món ha de venir de dins, de cadascun dels components de Catalunya".

El nerviosisme és una característica del nostre temps, resultat d'un ritme accelerat i gairebé vertiginós del nostre viure. Avui dia ja no hi ha temps de visitar les amistats i ni tan sols la família.

La gent està nerviosa, inquieta i desosssegada. Les causes immediates s'haurien de buscar en el defecte d'orientació. La brúixola, quan perd el nord, es posa sumament inquieta. Estem afectats de la inquietud i desesperació del que se sent perdut

enmig d'un bosc immens, un dia cap al tard.

Causes..? Una alteració de l'escala de valors.

L'home d'avui no té inconvenient a doblegar els genolls davant el diner, la cultura, la tècnica, la comoditat, l'hedonisme... Són els ídols que encara existeixen i deixem de banda, o almenys com a plat de segona taula, el Déu veritable creador, principi i fi de tot, al que molt aviat haurérem de donar comptes de l'ús o abús de tot allò que únicament Ell ens ha confiat.

No som senyors de res; tan sols administradors de tot allò que Déu ens ha confiat, incloent-hi la capacitat i tots els talents i fins el lloc i el temps que ens ha tocat viure.

Recordàvem aquestes consideracions al santuari del Remei de Camprodon, lloc meravellós d'ansies i de pau aquest any 1995, mentre la multitud de devots resaven als seus peus, demanant ajuda i serenor, com jo no havia vist mai.

L'església estava plena molt abans de començar l'Eucaristia. El rector Mn. Joan Soler va presidir-la i la seva homilia es va centrar en la diada, d'Acció de Gràcies i de peticions per les activitats humanes de tots els presents. En el missatge de Joan Pau II sobre l'Església, la família i la devoció a la Verge del Remei. L'eucaristia fou molt participada i un moment important de reflexió i serenor per a tots els presents.

La processó, amb la seva originalitat de sempre, posà de relleu la recerca d'un signe sincer de disponibilitat i continuïtat. Van participar-hi nombrosos devots, procedents de tota la comarca, de la Vall del Bac, d'Olot, Besalú i Banyoles. El rosari fou resat amb fervor matí i tarda. Es finalitzà la festa amb diversos actes cívics i una ballada de sardanes, col·laboració de l'Ajuntament de Camprodon.

Mn. Soler Martin



► "El Remei, de festa."

Hostal LA PLACETA



**SOPARS FREDS
HABITACIONS AMB BANY**

Plaça del Carme, 9
Telèfon (972) 74 08 07 • 74 15 20
17867 CAMPRODON (Girona)

MAQUILLATJES - MANICURES

PERRUQUERIA HOME-DONA

Detalls ✂ **s.c.**



complements
bijuteria
regals

TRACTAMENTS CAPIIARS

Pl. Santa Maria, 7 • Tel. (972) 74 13 40 • 17867 CAMPRODON (Girona)



L'Hotel de Camprodon

Plaça Dr. Robert, 2
Telèfon (972) 74 00 13
17867 CAMPRODON (Girona)

**Especialitats
en peix**

Restaurant

LA MURALLA

Catalunya, 13
Tel. 74 09 00
17867 CAMPRODON

PIZZERIA ITALIANA

MARECHIARO

CUINA ITALIANA

c/ de la Font d'en Rafel, s/n
Tel. 74 11 49
LLANARS

ANGLADA

- LLIBRERIA
- PAPERERIA
- JOGUETERIA
- OBJECTES D'ESCRITORI

C/ València, 17 • Tel. 74 02 79
CAMPRODON
Girona

Supermercat

ROTA

València, 12
Tel. 74 00 43
CAMPRODON

BIBLIOGRAFIA:

(1) Almera, J.
1896. "Historia geológica de la Vall de Nuria", pag.27.

(2) Vidal, L.M.
1886. Bol.Com. "Mapa Geológico de España", t.XIII, pag.218-240.

(3) Calderón, S.
1910. "Los Minerales de España", pag.443, t.II

(4) M.Faura i Sans
1910. "La Wollastonita a Cataluña", Bol. Inst. Cat. d'Hist. Nat., pags.23, 24, 27

(5) L.Tomás
1919-1920. "Els Minerals a Catalunya" Inst. Cat. d'Hist. Nat.

(6) E.Suñer
1957. "El Paleozoico del Pirineo Español". Treball d'una beca de la Fundació March.

(7) Klockmann F. i Ramdohr.
"Tractat de mineralogia".(Traducció de F.Pardillo), Barcelona, 1947, pag.597.

► "L'Enric Sunyer i Coma, autor de la teoria de l'Estructura Circular de la Vall de Camprodon, conseqüència probable de l'impacte d'un meteor (veure EL PONT NOU n° 21)."

■ NOTA SOBRE LA TREMOLITA DEL PIC DE NOUCREUS I DEL PIC DE L'INFERN

L'espècie mineralògica que s'estudia, procedeix del Pirineu Oriental de l'alta Vall del Ter i del Freser, aprop de Núria. Fou trobada per Vidal i Almera el 1882 entre el Coll de Nou Creus i Coma de Vacca. Almera, el 1896 (1) el classificà com Tremolita o anfívol blanc, espècie que Vidal en la seva "Reseña Geológica y Minera de la Provincia de Gerona"(2) el considerà com couceranita.

S.Calderón i L.Fernández Navarro feren l'estudi químic i cristal·logràfic d'un exemplar recollit per Faura i Sans, classificant-lo com wollastonita, cita que apareix a l'obra de Calderón (3), i que Faura i Sans transcriu en una publicació (4) en la que descriu la localitat. Salvador Tomàs segueix considerat-lo com wollastonita (5).

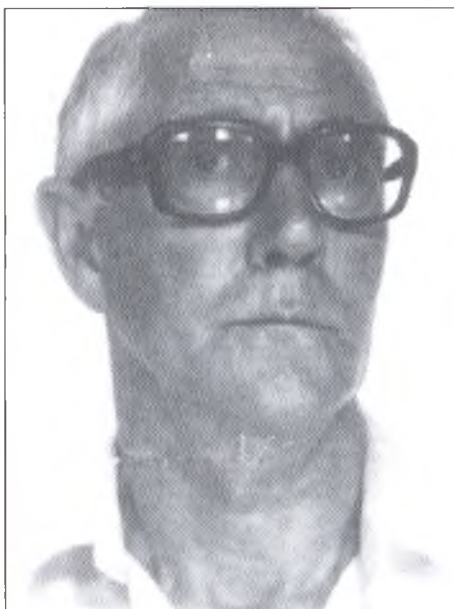
Els exemplars existents en el Museu de Geologia de Barcelona, procedents de les col·leccions de Vidal, Almera i Faura i

Sans, estan catalogats com tremolita, classificació deguda al que fou Conservador de Mineralogia d'aquest Museu, professor F.Pardillo. Tanmateix en la traducció de la Mineralogia de Klockmann (7),

Pardillo cita l'existència de tremolita en la regió de Núria referint-se a les localitats indicades.

Quan s'estudiaren altres silicats existents en la mateixa regió, en les crestes que uneixen el Pic de l'Infern amb la corda principal pirinenca, s'ha trobat el mateix mineral o molt similar al que van descriure els autors citats. Per aquest motiu hem cregut convenient revisar la classificació d'aquests minerals per poder precisar l'espècie mineralògica a la que pertanyen.

Tant els exemplars de Pic de Nou Creus com els de Pic de l'Infern es troben en unes capes marmòries, dolomies d'estructura sacaroïda o granudo-cristalina, intensament metamòrfiques, intercalades entre pissarres cericítiques i micacites, que passen a neis micacis. Es troben en posició vertical o quasi vertical, amb inclinacions sempre superiors als 60°. La intensa imbricació que presenten les capes fan impossible reconstruir els seus plecs, quedant de la seva estructura unes capes més o menys contínues paral·leles entre la massa pissarrosa. Les bandes de calissa porten una direcció WSW-ENE, des dels Pics de Torreneules seguint la cresta d'aquests fins el Pic de Nou Creus i més a l'est per el Pla de l'Infern fins el Pic de Bastiments; les capes properes a Torreneules s'inclinen cap a NNW, mentre que les del Pic de l'Infern i Bastiments ho fan al SSE.





En el coll que uneix el Pic de Cona de Vaca amb la línia fronterera entre les capes de dolomies hi ha unes serpentines molt compactes d'un to verd fosc, probablement procedents d'alguna roca verda (Kersantitas o Lampròfids), que han estat citades més a l'est en el Coll de la Marrana. També hi ha serpentines i epidots en la Cresta de Pic de l'Infern. A cent metres escassos d'aquests últim cim, la sèrie metamòrfica passa a neis feldespàtic i després a neis granític, en la formació de les quals integra el cim del Pic i s'extén dins de França per tota la Vall de Carançà.

Aquestes dolomies intensament metamorfosades són calisses que afloren més el sud per Queralbs, Ribes de Freser, Tosses, etc., les quals es troben intercalades entre pissarres argiloses i quarcites; la seva edat correspon al Càmbric Mig, segons les determinacions d'una fauna trobada recentment per un de nosaltres (E.S.C.), en l'ocasió d'un treball sobre el paleozoic del pirineu (6).

Els exemplars procedents del Pic de Nou Creus i del Pic de l'Infern tenen característiques molt semblants i gairebé es pot afirmar de visu que es tracta de la mateixa espècie mineralògica. Per poder precisar si estem en presència de wollastonita, com es va identificar en un principi, o tremolita com indica F. Pardillo (7), s'ha obtingut un diagrama de difracció de raigs X simultani de mostres dels dos exemplars esmentats i de tremolita i de wollastonita amb càmera quàdruple Nonius de focalització, segons tipus Guinier-De Wolff, utilitzant radiació X de Cu.

S'observa que els espectres de difracció de les dues mostres coincideixen totalment amb el de la tremolita. Això identifica aquest mineral com tremolita, segons havia indicat F. Pardillo.

Enric Suñer i Coma

▲ “El pic de l'Infern des del Coll de la Marrana.”



▲ “El darrer tram, després de la tartera abans d’arribar al coll. A la dreta, sota el magnífic single de la paret S-E, es pot veure la congesta al final de la tartera.”

■ EL GRA DE FAJOL

Aquesta muntanya, al meu parer la més atractiva de tota la Vall, ens ofereix infinitat de possibilitats per assolir-la, ja sigui pels camins habituals en plàcida caminada o bé per qualsevol dels canals, tarteres o parets d’escalada que la configuren. El camí que avui os proposem és el que des del Xalet-Refugi d’Ull de Ter s’enfila de dret al crestell que uneix els dos cims, Gra de Fajol Petit i Gran.

Deixant el refugi en direcció SW, la nostra mirada ja topará de front amb l’aspre tartera que es desprèn entre els dos cims. El Gra de Fajol Petit o de Baix a l’esquerra amb un tot seguit de canalotes que se’n desprenen i el Cim del Gran a la dreta amb el Canal de la Sorra penetrant entre les seves parets vers el Pic.

Sota mateix del Xalet i passat un petit estanyol o bassiol s’inicia un corriol que inicialment transcorre per entre un esclarissat bosquet de pi negre per enlairar-se tot seguit tartera amunt proper a les parets

del Gra de Fajol Gran. En menys de trenta minuts arribarem a la boca d’entrada del Canal de la Sorra (atractiva via de grimpada directa al cim) que deixarem a la dreta. El camí, esborradís, fa un discret gir en diagonal a l’esquerra direcció S, i enfilant-se entre el pedregall i les parets assoleix la cresta que uneix els dos cims. La resta de la pujada, direcció N fins el punt més alt (2.715 m.), seguint la carena és una mica més suau i no ofereix tampoc cap mena de dificultat.

En conjunt hi haurem esmerçat poc més o menys de 90 minuts.

La davallada, per variar, és més recomenable fer-la pel camí tradicional del Coll de la Marrana que ens retornarà al Xalet-Refugi en una hora aproximadament.

Esteve Amigó

■ VIUS O ET VIUEN?

Un dels fenòmens més sorprenents del nostre temps és la multiplicitat d’històries que ens expliquen.

Sempre hi ha hagut en les cultures els mites, les faules, els contes; les tradicions orals transmetien de generació en generació narracions que d’alguna manera configuraven la identitat d’un poble. Donaven llum per entendre la vida, i viure-la d’una manera millor; allionaven els nens i oferien personatges per identificar-se amb més èxit o amb menys. Encara avui hi ha als nostres països els “explica contes”, i es conserven també narracions tradicionals encara en tota mena de suports: casette, video, i fins i tot CD Rom.

El que ha canviat és la quantitat. Han proli-

ferat les històries, reals o fictícies, que la gent escolta i veu a través del cinema, el video, la televisió, la ràdio. Històries de tota mena envaeixen les nostres hores, amb missatges de profunditat diversa, però transmesos amb una tecnologia que ens apropa molt més als personatges i al seu clima emocional.

l resulta que el dia continua tenint 24 hores, i els éssers humans continuem vivint uns 80 anys de mitjana màxima. De manera que molta gent, sobretot els infants, estan dedicant més temps a “veure viure”, que a viure ells mateixos i en directe.

Davant la pantalla, hom vivència d’una manera vicària, indirecta, el que passa a uns personatges. L’espectador no interac-

tua amb el món, però té la sensació d'haver viscut intensament. En unes altres paraules, uns altres viuen la seva vida per ell, durant diverses hores al dia: a la tarda, el matí del diu, sabte i del diumenge, durant les vacances, davant el televisor o el video.

Si aquestes històries ajuden les persones a viure millor la seva vida, a comunicar-se millor, a gaudir directament de l'amistat,

de la natura, a resoldre conflictes, a millorar el món, a construir relacions humanes més gratificants, a crear art, llavors... benvingudes!

Però estiguem alerta: el temps que tenim per viure, que no ens el visquin uns altres.

Letícia Soberón Mainero

■ Qui es creu alló de la feina ben feta?

Em pregunto: en general, la gent de la Vall de Camprodon és sensible a les belleses naturals del seu entorn, o és majoritàriament un simple mercader fenici que muny la vaca sense mesura, a risc de deixa-la tísica?

Senyor director del *Pont Nou*; en primer lloc, felicitar la revista per l'important buit que omple informativament a la Vall; en segon lloc, lamentar la irregularitat amb que surt últimament. Ens havíem acostumat a tenir a primers de cada mes la interpretació dels fets més rellevants de la Vall en clau camprodonina, setcasina o sant-pauenca. Entenem les dificultats d'una publicació d'aquests tipus, però esperem que trobi la normalitat, i que la seva lectura torni a esdevenir un hàbit regular.

El títol de l'encapçalament de la meua carta, diu el que en realitat vull dir, per això crec que només em cal il·lustrar-la amb les fotos que els hi acompanyo.

Atentament.

*Joan Closa i Bau
Granollers*



▲ "El Ritort, sec per l'ambició d'uns i les complicitats d'altres. Deixalles sota Coll d'Ares. Un cable connectat a la mateixa línia d'alta tensió suportat a la manera dels cementeris indis."



Generalitat de Catalunya

15 anys d'autonomia



Més de 120 nous centres d'atenció primària



Més de 3.200 Mossos d'Esquadra



Més de 6.400 km de natura protegida



180 parets de bombers



Més de 45 platges amb bandera blava



Més de 19.000 places per a la gent gran

ENTRE TOTS FEM CATALUNYA CAPDAVANTERA EN QUALITAT DE VIDA.

15

15 anys d'Autonomia

Catalunya és casa nostra. Una casa que, amb quinze anys d'autonomia, no parem de construir. Perquè sigui més acollidora, més neta

i saludable. Perquè tingui jardí. I habitacions per a tots. Fent les reformes necessàries per convertir Catalunya en un país més solidari, capdavanter en qualitat de vida.

El primer país del Mediterrani. Un país per visitar i on viure. Casa nostra.

Tots som el motor de Catalunya.

No paris.

la guia del menjar i beure

Hotels/Restaurants

Abella

- **HIPIC CAN BATLLO**
- **RESTAURANT CAN ROSA**

Beget

- **HOSTAL REST. CAN JOANIC**
c/ Vell Aire, 1 • Tel. 74 12 41

Camprodon

- **BAR BELL LLOC**
P/ Santa Maria, 12 • T. 74 04 52
- **BAR TONI**
c/ València,
- **BAR GRANJA EL MOLÍ**
P/ Dr Robert, 17 • T. 13 02 35
- **BAR EL PABEL**
P/ Espanya, 5 • T. 74 07 51
- **BAR EL ZAS**
c/ F. Barbera, 44 • T. 74 11 17
- **BAR LA PARRA**
P/ Sta Maria, 14 • T. 74 00 52
- **BAR LA TINAJA**
c/ Catalunya,
- **BAR SÍSCU**
c/ València, 3 • T. 74 05 55
- **BAR CASAL CAMPRODONÍ**
Pl. Dr Robert, 1 • T. 74 02 86
- **EL MOUSE**
Pl. Doctor Robert
- **EL PRAT**
P/ Dr Robert, 14 • T. 74 10 30
- **HOTEL EDELWEIS**
Ctra. St Joan, 28 • T. 74 09 13
- **HOTEL GÜELL**
P/ Espanya, 8 • T. 74 00 11
- **L'HOTEL DE CAMPRODON**
P/ Dr Robert, • T. 74 00 71
- **HOTEL LA PLACETA**
Pl del Carme, 9 • T. 74 08 07
- **HOTEL SAYOLA**
c/ Josep Morer, 11 • T. 74 01 42
- **HOSTAL REST. SANT ROC**
Pl del Carme, 4 i 5 • T. 74 01 19
- **PIZZERIA DA GIORGIO**
c/ F. Barbera, 10 • T. 74 09 88
- **PUB ANTIMONI**
Camprodon- Llanars
- **PUB 2.000**
c/ València
- **PUB LIMÓN & MENTA**
c/ de La Muralla
- **PUB PINK PANTER**
Ctra. Sant Joan 5
- **REST. BAC DE SANT PERE**
T. 74 07 01
- **REST. CAN GANANSI**
c/ Josep Morer, 11 • T. 74 01 34
- **REST. CAN XICOY**
Ctra. de Sant Joan, 5 bis • T. 13 02 92
- **REST. ELS AVETS**
Ctra. de Molló, 3 • T. 74 00 71
- **REST. EL CALIU**
P/ Espanya, 4 • T. 74 06 36
- **REST. "LA HIPICA"**
Ctra. de Setcases, Km. 1. • T. 74 02 27
- **REST. LA MURALLA**
c/ Catalunya, 13 • T. 74 09 00
- **REST. LA PLAÇA**
P/ Espanya, 3 • T. 74 07 39
- **REST. NÚRIA**
P/ Espanya, 11 • T. 74 00 04
- **REST. FONT RUBÍ**
Urb. Font Rubí • T. 13 02 23

Espinavell

- **REST. LES PLANES**
T. 74 13 74

La Roca

- **REST. CAN PEI**
T. 74 12 76

Llanars

- **HOTEL EL GREVOL**
T. 74 10 13
- **HOTEL L'ESCOM**
c/ de la Font, 15 • T. 74 03 67
- **REST. MARECHIARO**
c/ F. De'n Rafel s/n • T. 74 11 49

Molló

- **HOTEL CALITXO**
Ptge. el Serrat • T. 74 03 86
- **HOTEL CAN FRANÇOIS**
Ctra. de Coll d'Ares • T. 74 03 88
- **REST. FONDA LA GINESTERA**
Ctra. de França • T. 74 03 88
- **REST. MAS CAN RODÀ**
c/ de França • T. 74 03 04
- **REST. EL RIBERAL DE MOLLO**
T. 74 07 63
- **REST. CAN PAIRO**
Ctra. a França • T. 74 05 36
- **EL SERRAT**
T. 74 03 83

Rocabruna

- **REST. CAN PLUJÀ**
T. 74 10 64
- **REST. CAN PO**
T. 74 10 45

Sant Pau

- **HOSTAL MIRALTER**
P/ de Sant Pau, 1 • T. 74 72 80
- **REST. CAN BARAL-LA**
P/ Generalitat, 6 • T. 74 70 70

Setcases

- **DANCING PUB**
- **HOSTAL-REST. CAN TIRANDA**
c/Núria s/n • T. 13 60 52
- **HOSTAL PASTUIRA**
Vallter 2.000 • T. 13 06 43
- **HOSTAL EL MOLÍ**
c/ Jesús s/n • T. 13 60 49
- **RESTAURANT CAN JEPET**
c/ Molló, 13. • T. 13 61 04
- **HOSTAL LA CABANYA**
c/ Vilallonga, s/n
T. 13 60 64 - 13 60 65
- **HOSTAL MUSIQUES**
Pl. Major, s/n
- **HOTEL LA COMA**
Prat La Coma, s/n.
- **HOSTAL TER**
c/ del Rec, 7.
- **REST. LA TABERNETA**
- **REST. EL PIRINEU**
c/ del Rec, s/n • T. 13 60 50
- **VALLTER 2.000 SELF-SERVICE**
T. 13 05 77

Tregurà

- **FONDA RESTAURANT RIGÀ**
T. 13 60 00
- **Hostal El Serrat**

Vilallonga

- **REST. CAN MARCER**
Ctra. de Camprodon, s/n
T. 74 04 19
- **REST. PASTORET**
Pl. Constitució, 9 • T. 74 03 19
- **CAMPING CONCA DEL TER**
T. 74 06 29

Altres poblacions

- **LA TEULERIA**
Ctra. de St. Joan, qm 15
T. 72 05 07 • Banquets
St. Joan de les Abadesses
- **RESTAURANT RAMA**
Ctra. de St. Joan, qm 4
T. 70 25 00 • Ripoll

ESPECIALITATS

Entrepans

- Bell Lloc. Camprodon
- Bar Toni. Camprodon
- El Molí. Camprodon
- El Pabel. Camprodon
- El Zas. Camprodon
- La Parra. Camprodon
- La Tinaja. Camprodon
- El Caliu. Camprodon

Per emportar

- El Prat. Camprodon

Cafès i granjes

- El Molí. Camprodon
- El Casal Camprodoní. Camprodon
- El Mouse. Camprodon
- El Pabel. Camprodon
- Bar Siscu. Camprodon
- La Parra. Camprodon
- La Tinaja. Camprodon
- Bar Toni. Camprodon
- Bell Lloc. Camprodon
- El Zas. Camprodon
- El Caliu. Camprodon

Vermuts i tapes

- Bell Lloc. Camprodon
- El Pabel. Camprodon
- La Parra. Camprodon
- La Tinaja. Camprodon
- El Caliu. Camprodon
- Bar Toni. Camprodon

Bars musicals i discoteques

- Dancing Pub. Setcases
- Pub 2.000. Camprodon
- Antimoni. Camprodon- Llanars

- Petrès. Camprodon
- Mouse. Camprodon
- Limon i Menta. Camprodon
- Pink Panter. Camprodon

Festes i Banquets

- La Teuleria. Sant Joan

Peix i Marisc

- La Muralla. Camprodon
- La Rama. Sant Joan

Cuina Italiana

- Pizzeria Marechiaro. Llanars
- Pizzeria Da Giorgio. Camprodon
- Riberal de Molló. Molló

Cuina casolana i/o catalana

- Hípic Can Batlló. Abella
- Restaurant Can Rosa. Abella
- Can Joanic. Beget
- Bell Lloc. Camprodon
- Hotel Güell. Camprodon
- Hotel de Camprodon. Camprodon
- Sayola. Camprodon
- Sant Roc. Camprodon
- Bac de Sant Pere. Camprodon
- Can Ganansi. Camprodon
- Can Xicoy. Camprodon
- Els Avets. Camprodon
- "La Hípica". Camprodon- Llanars
- La Muralla. Camprodon
- La Plaça. Camprodon
- Rest. Núria. Camprodon
- Font Rubí. Camprodon
- Les Planes. Espinavell
- Can Pei. La Roca
- El Grèvol. Llanars
- L'Escon. Llanars
- Can Caltxó. Molló
- Can François. Molló
- Fonda la Ginestera. Molló
- Can Rodà. Molló
- Riberal de Molló. Molló
- Can Pairó. Molló
- El Serrat. Molló
- Can Plujà. Rocabruna
- Can Po. Rocabruna
- Càmping Conca de Ter. Vilallonga
- Hostal Miralter. Sant Pau
- Can Baral-la. Sant Pau
- Can Tiranda. Setcases
- Can Jepet. Setcases
- La Cabanya. Setcases
- Vallter 2.000. Vallter
- Pastuira. Vallter
- El Molí. Setcases
- La Taberneta. Setcases
- El Pirineu. Setcases
- El Serrat. Tregurà
- Fonda Rigà. Tregurà
- Can Marcer. Vilallonga
- Pastoret. Vilallonga
- La Rama. Sant Joan
- La Teuleria. Sant Joan



- La millor cuina de la Vall
- Ambient familiar
- Es prega reservar taula

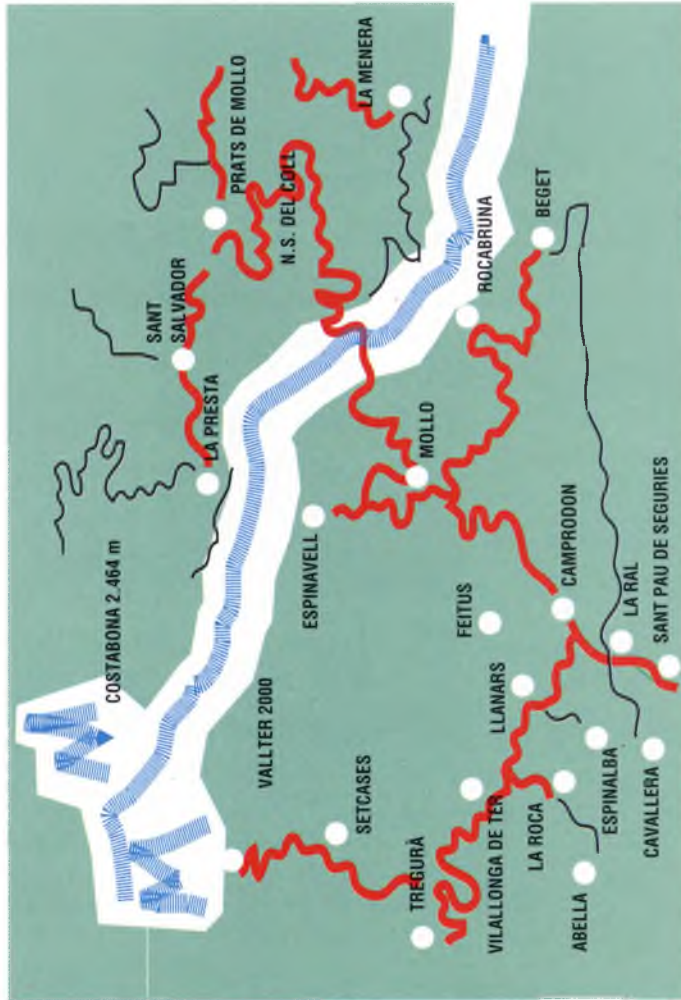
Final carretera Tregurà, altitud 1.480 m.
Tel. 740648 • 17869 TREGURÀ DE DALT

vallter 2000

VALL DE CAMPRODON
PIRINEU DE GIRONA



ESTACIÓ, Tel. (972) 13 60 57 • 13 60 75
17869 **SETCASES**
Carrer Freixenet, 1 • Tel. ((72) 74 01 04
17867 **CAMPRODON** (Girona)



Mancomunitat Intermunicipal de la VALL DE CAMPRODON

■ Telefons d'urgència			
■ BOMBERS	Tel. 085		
■ POLICIA	Tel. 74 02 33		
■ GUÀRDIA CIVIL	Tel. 74 05 12		
■ CONSULTORI MEDIC	Tel. 13 00 32		
■ METGE DE GUÀRDIA	Tel. 74 01 24		
■ CREU ROJA	Tel. 74 00 76		
■ TAXIS BERINO CAMPRODON	Tel. 74 10 57 Tel. 74 08 67		
■ TAXIS ROURA SANT PAU		Tel. 74 70 35	
■ RECTOR DE CAMPRODON		Tel. 74 01 36	
■ Els pobles de la Vall			
POBLES			
■ ABELLA		(M. Vilallonga)	
■ BEGET		(M. Camprodon)	
■ CAMPRODON		Tel. 74 00 05	
■ ESPINAVELL		(M. Mollo)	
■ LA RAL		(M. Sant Pau)	
■ LA ROCA		(M. Vilallonga)	
■ LLANARS		Tel. 74 03 61	
■ MOLLO			Tel. 74 03 87
■ ROCABRUNA			(M. Camprodon) Tel. 74 70 05
■ SANT PAU			Tel. 136089
■ SETCASES			(M. Vilallonga) Tel. 74 04 06
■ TREGURA			
■ VILALLONGA			
■ Els veïnats de la Vall			
VEINAT			
■ CAVALLERA			Camprodon
■ ESPINALBA			Llanars
■ FAVERT			Mollo
■ FEITUS			Llanars
■ FREIXENET			Camprodon
■ LLEBRU			Vilallonga
			MUNICIPI