

CampR^odó

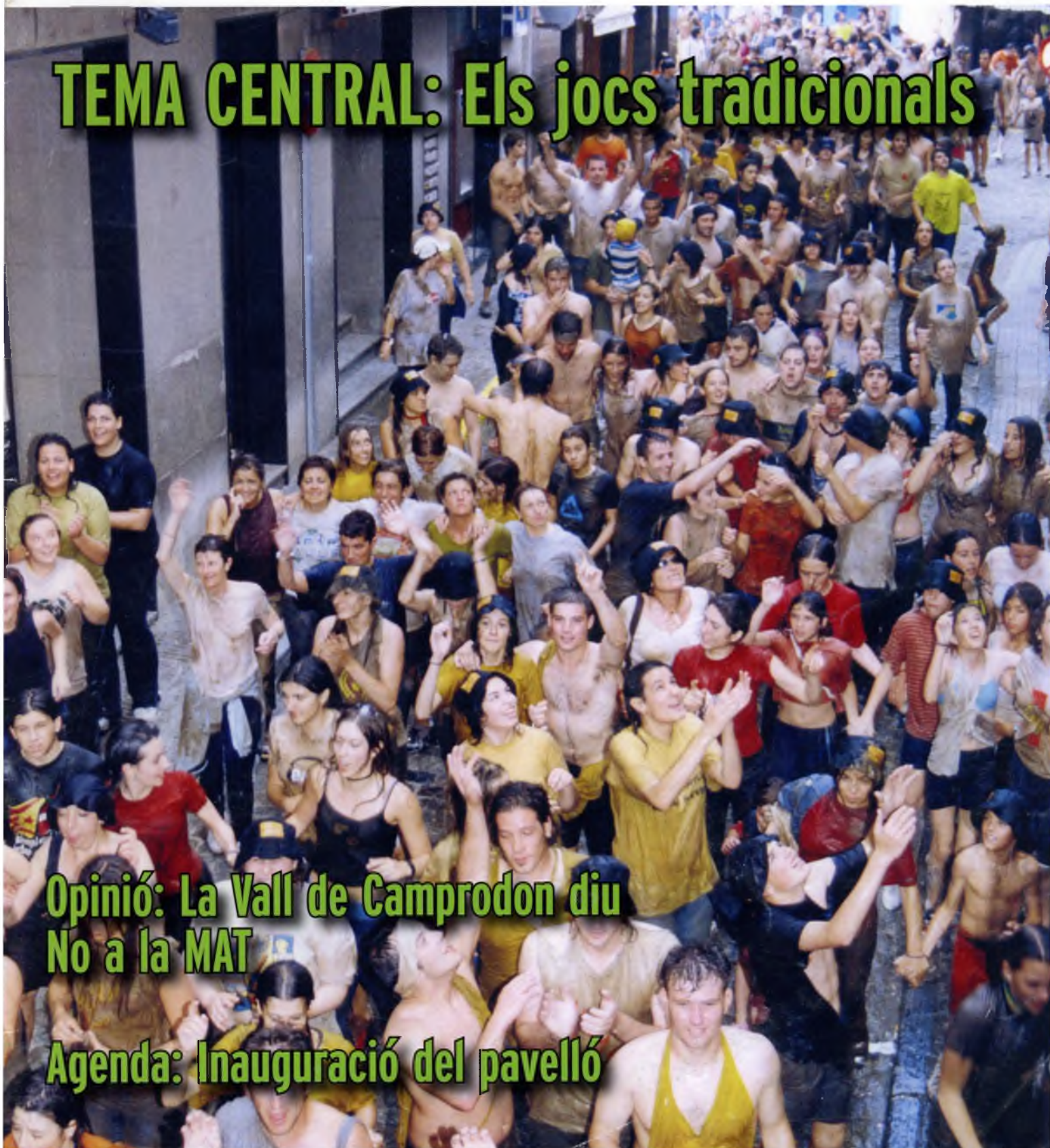
Publicació de l'Ajuntament de Camprodon

Juny 2005 - 2a època - núm. 18 - Revista quadrimestral - 3 €

TEMA CENTRAL: Els jocs tradicionals

Opinió: La Vall de Camprodon diu
No a la MAT

Agenda: Inauguració del pavelló





construccions
FREIXENET-CAMPRODON, S L

C/ Bastiments, 7
Tel. 972 74 09 61
Fax 972 13 01 94

17867 Camprodon
(Girona)



AZNAR & AZANCOT

CORREDURIA DE SEGUROS SL

Per a préstecs, els bancs i caixes

Per a declaracions de renda, els gestors

Per a assegurances, AZNAR & AZANCOT

- Tenim les millors companyies del mercat
- Per a cada risc, la seva cobertura
- Fem assegurances des de l'any 1902
- I el més important, només fem assegurances, per això som PROFESSIONALS

C/ VALÈNCIA, 16

Tel.: 972 74 10 76 • 17867 CAMPRODON

CampRodó

Publicació de l'Ajuntament
de Camprodon amb la col·laboració
de la Diputació de Girona



Diputació de Girona

Juny 2005, 2^a època, n. 18
Revista quadrimestral - 3 €

CONSELL DE REDACCIÓ:

Jordi Berdala, Sílvia Planas,
Núria Mayà, Oriol Molas,
Joan Anglada, Joan Busquets,
Manel Guitart, Ariadna Romans,
Jaume Puigmal, Joan Vila.

COL·LABORADORS:

Manel Pujol, Joan Solà, Jaume
Fabre, Gemma Masons, Fermí
Bobi, Núria Valverde, Llorenç
Pelàez, Alumnes SES Vila Riera.

PRODUCCIÓ GRÀFICA:

Cevagraf, SCCL. Tel. 972 74 00 41

CORRECCIÓ: Marià Anglada i
Miquel Marcé

DIBUIXOS: Titot (la xinxeta).

FOTOGRAFIA: Boi, Sònia Aparicio
i Fotografia Coma.

La direcció de la revista
Camp Rodó no es fa
responsable de les opinions
dels seus redactors i/o
col·laboradors.

No es permet la reproducció
total o parcial d'aquesta
revista, ni la seva
incorporació a un sistema
informàtic, ni la seva
transmissió a qualsevol
forma o per qualsevol mitjà,
sigui aquest electrònic,
mecànic, per fotocòpia o
per altres mitjans, sense
el permís previ i per escrit
dels titulars del copyright.

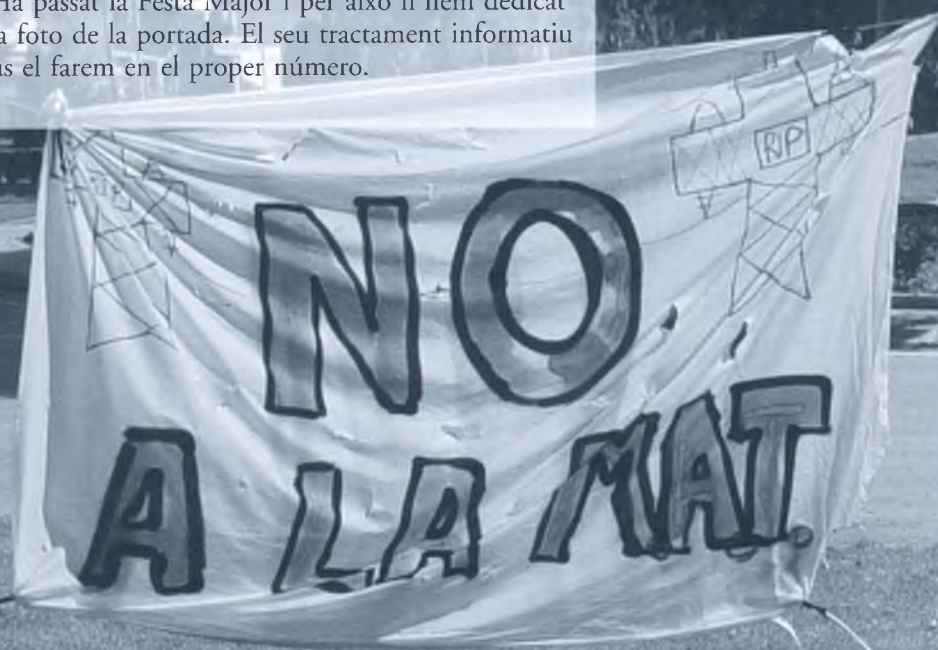
Ajuntament de Camprodon
Plaça d'Espanya, 1
17867 CAMPRODON
Dipòsit legal: B-36.519-1996

Prioritats

Les prioritats informatives han marcat el calendari d'impressió d'aquesta revista que avui teniu a casa. Una publicació que recull diversitat d'opinions i informacions que la fan cada cop més participativa i plural. Volíem que la tinguéssiu a les mans a principis de juny però finalment hem optat per parar màquines per tal de poder incloure-hi un article de darrera hora fet per en Joan Vila i Simó sobre un tema que ens preocupa i afecta a tots, com és la línia d'Alta Tensió. En pocs dies han passat moltes coses. Reunions, xerrades, creació d'una plataforma i accions diverses que val la pena que siguin explicades. Amb aquesta decisió hem aconseguit ser fidels a un dels nostres principis de filosofia editorial: mantenir-vos informats.

En aquest número del *Camp Rodó* finalment hi trobareu l'article que ens havia quedat pendent en l'anterior número de Llorenç Pelàez, que ha passat moltes hores repassant papers per parlar-nos de la procedència dels immigrants a Camprodon al 1945. Us recomanem especialment el tema central, elaborat pels alumnes de la SES Germans Vila Riera, sobre els jocs tradicionals a la nostra comarca, per tal de no perdre la memòria, i un bocí d'història de Rocabruna i la seva tradició minera.

Ha passat la Festa Major i per això li hem dedicat la foto de la portada. El seu tractament informatiu us el farem en el proper número.





El pavelló a punt d'inaugurar

Actualment s'estan realitzant petits treballs per l'adequació dels exteriors, així com l'ajardinament, habilitació de despatxos i bar, i també els treballs necessaris per la substitució del parquet del nou pavelló que va quedar greument afectat per la inundació que es va produir ara fa dos mesos.

L'empresa constructora, com a responsable de l'obra, s'ha fet càrrec de les despeses de substitució d'aquest parquet i alhora dels desperfectes que s'hi van produir. Aquest nou equipament esportiu s'inaugura el dissabte, dia 23 de juliol a dos quarts de set de la tarda, amb la presència de l'Hble. Sr. Josep Bargalló, conseller primer de la Generalitat.

Per tant el conegut torneig de futbol sala d'estiu es realitzarà en aquest nou pavelló.





Jornada de treball del Comitè de Coordinació de la Comunitat de Treball dels Pirineus

Camprodon va ser la seu de les sessions de treball del Comitè de Coordinació de la Comunitat de Treball dels Pirineus en les quals hi van intervenir representants d'Euskadi, Navarra, Aragó, Catalunya, Andorra i de les regions franceses Llenguadoc-Rosselló, Migdia-Pirineus, i Aquitània.

Els aspectes més destacats que es van tractar van ser: el desenvolupament i col·laboració entre aquestes regions, la programació d'un Congrés Internacional sobre el futur de la muntanya europea que es farà a Barcelona i el procés per la constitució del Consorci d'aquesta Comunitat.

Aquestes sessions també es van destinar a preparar els temes que es tractaran en el proper plenari del Consell, que se celebrarà el 16 de setembre a Barcelona. Precisament serà també en aquest plenari quan Catalunya, un cop finalitzats els dos anys de presidència, la passarà a Euskadi.

1.250 m³ de formigó

S'han arranjat diversos camins rurals de Camprodon als termes de Beget, Rocabruna, Freixenet, i Cavallera. En total s'han repartit 1.250m³ de formigó per realitzar aquesta actuació subvencionada pel Consell Comarcal de Ripollès. Amb aquest formigó s'han pogut arranjar molts camins de masies i cases rurals millorant-ne la comunicació i els accessos.



Visita de la delegada del Govern



La delegada del Govern a Girona, Pia Bosch, va realitzar una visita institucional a l'Ajuntament de Camprodon on es va trobar amb l'alcalde, regidors, i diversos bombers voluntaris de la Vall de Camprodon.

La trobada va permetre intercanviar impressions i donar a conèixer, de la mà del seu arquitecte, el projecte del nou parc de bombers a Camprodon, una infraestructura establerta en la legislatura de l'anterior govern de la Generalitat i fruit de les necessitats plantejades des del tràgic accident al Balandrau.

Pia Bosch va visitar les instal·lacions dels bombers de la Vall de Camprodon, acompanyada per l'alcalde, Esteve Pujol, el cap del parc de la Vall, Cisco Carola, l'inspector de la regió, Antoni Rifà, el cap de les Àrees Bàsiques d'Emergències del Pla de l'Estany, Garrotxa i Ripollès, Joaquim Vilardell, i altres bombers voluntaris.

Regulació per la construcció d'habitatges al centre històric

Tots els grups municipals van acordar en sessió plenària la creació d'una normativa per tal de regular la construcció al centre històric de la Vila.

L'objecte de la normativa seria mantenir i conservar la qualitat arquitectònica i funcional del nostre casc històric, amb mesures com ara impedir la proliferació d'habitatges minúsculs, que les superfícies comercials dels baixos no es converteixin en habitatges, preservar façanes....

gimnàs
club
camprodon



Avda. Maristany, 3
17867 Camprodon
Tels: 972 74 05 27
606 09 80 67

gccamprodon@hotmail.com



La Policia Nacional i la Guàrdia Civil podrien compartir sostre

El delegat del Govern Central a Catalunya, Joan Rangel i el subdelegat del Govern Central a Girona, Francisc Francisco Busquets, van visitar la comissaria de la Policia Nacional i la caserna de la Guàrdia Civil de Camprodon, per tal de proposar que els dos cossos comparteixin instal·lacions en un sol emplaçament: la caserna de la Guàrdia Civil.

Les causes d'aquesta proposta, ben rebuda pels diferents organismes de seguretat, és l'estat en què es troba actualment la comissaria de la Policia Nacional ubicada en un edifici antic i amb poc espai.



La consellera d'Ensenyament, Marta Cid, inaugura l'ampliació de la SES Germans Vila Riera

La consellera d'Ensenyament de la Generalitat de Catalunya, Sra. Marta Cid, va ser a Camprodon el passat 1 de juny per tal d'inaugurar l'ampliació de la SES Germans Vila Riera un cop acabades les obres de reforma. Durant tota la tarda el centre va oferir jornada de portes obertes.



HOTEL ****

Edelweiss

Ctra. de Sant Joan, 28 - Tel. 972 74 06 14 - Fax 972 74 06 05 - 17867 CAMPRODON (Girona)



Comencen les obres d'acondiciament de la zona del cementiri

Aquesta actuació en millorarà l'accés i s'arranjarà i es pavimentarà el camí des de la zona de la Campa. L'obra està subvencionada íntegrament per la Generalitat de Catalunya a través de l'Agència Catalana de Residus. La clausura de l'antic abocador també ha propiciat la creació d'una zona de pàrquings al cementiri. Aquesta obra s'acabarà de completar amb la millora i adequació de la Font del Ferro que assumirà el mateix Ajuntament. Cal dir que el terreny que s'habilitarà davant del cementiri és propietat de la Fundació Germans Vila Riera que n'ha cedit l'ús per poder fer aquest acondiciament. Aquestes obres es complementaran amb unes altres obres al propi cementiri que l'Ajuntament té previst en breu, on s'actuarà en teulats, canaleres, pintat de nínxols...



La consellera d'Interior es reuneix amb els alcaldes de la Vall de Camprodon i visita les instal·lacions del bombers voluntaris

La consellera d'Interior, Montserrat Tura, es va reunir a l'Ajuntament de Camprodon, amb els alcaldes dels sis ajuntaments de la Vall, la presidenta del Consell Comarcal del Ripollès, Fina del Pozo i el president de la Mancomunitat de la Vall de Camprodon, Jaume Busquets. Durant la trobada, que va tenir lloc a la sala d'actes de l'Ajuntament de Camprodon els alcaldes i la consellera van debatre sobre temes de seguretat ciutadana i prevenció de riscos. La consellera va anunciar la signatura imminent d'un conveni en matèria de col·laboració de trànsit al nucli urbà de Camprodon perquè els Mossos n'adquireixin les competències i puguin tenir capacitat sancionadora.

L'estada de la consellera va finalitzar amb una visita a la seu dels bom-

bers voluntaris de la Vall de Camprodon en què també hi eren presents diversos representants i alts càrrecs d'Emergències i Seguretat Civil.

La consellera es va comprometre a donar viabilitat al nou parc de bombers voluntaris de la Vall de Camprodon.



Restaurant

*La Cuina de
la Pilar
Can Pinós*

Avda. Mariner, 6
17864 Sant Pau de Segúries
Tel. 972 74 71 60

Esmorzars, menú dies feiners, etc.



El pont de les Rocasses, d'entrada a Camprodon, serà recte.

S'estan duent a terme els treballs necessaris per la millora i adequació dels trams que comporten més riscos de la C-38, una obra plantejada en diverses fases i que ha de resoldre els trossos més perillosos d'aquesta via. L'obra recull tres punts conflictius per la conducció de vehicles: el pont del *Carburo*, el revolt de Can Beia i el pont de les Rocasses.

Actualment s'està executant la construcció del nou pont d'entrada a Camprodon, el de les Rocasses, que tindrà un perfil més recte i serà més ample. També s'està actuant en el revolt de can Beia, una zona on sovint s'hi produïen accidents, suprimint la corba i al mateix temps modificant-ne el traçat. Aquesta actuació que està realitzant l'empresa Servià-Cantó, adjudicatària de l'obra, té un pressupost de 1.907.850 euros.

La resta de via, des de la recta de la Ral fins a Sant Pau de Segúries, està actualment en estudi per determinar costos i quina serà l'opció més adient per resoldre finalment aquest tram. Les dues opcions plantejades són l'execució d'una nova variant a Sant Pau de Segúries o la construcció d'un nou pont, al *Carburo*, amb un perfil similar al que s'està fent a Camprodon i que n'ha de suprimir els revolts. La Conselleria de Política Territorial i Obres Públiques està realitzant aquest estudi que

posteriorment haurà de comentar amb l'ajuntament afectat per determinar quina proposta és més idònia tant per la població com per la mobilitat.

Amb aquesta actuació s'atén una reivindicació feta, ja fa temps, pels responsables dels ajuntaments de Sant Pau de Segúries i Camprodon.



CALEFACCIONS MOLAS
INSTALLADORS AUTORITZATS

Johannes **Roca** **WOLF**

C/ Ignasi Casabó, 17, baixos - 17867 CAMPRODON - Tel. 972 74 11 90



PIRINEUS GARBIAK. S.L.
TOT BANY

GROHE

Roca





També es milloraran 3,5 quilòmetres de la mateixa carretera en direcció a Molló.

D'altra banda s'està elaborant el projecte constructiu per l'actuació al tram de la carretera C-38 que va de Camprodon al trencant de Rocabrunga-Beget i que ha de convertir aquesta via, i completar la recentment inaugurada carretera de Molló, en una calçada més ampla i més segura.

En total es replantejaran 3,5 quilòmetres de carretera fent traçat nou al lloc on hi ha més corbes i eixamplant la resta del tram. Finalment està previst donar un tractament més urbà al tros que inicia aquesta via, des de la rotonda de can Pascal de Camprodon, a la zona on es troben part dels equipaments d'ensenyament i esportius de la Vila.

Actualment s'estan duent a terme les proves geològiques per tal de determinar les característiques del terreny i poder plantejar l'obra.

Aquesta actuació, que havia quedat pendent després de l'obra de millora de la carretera de Molló i que va ser reclamada pels dos ajuntament afectats, podria començar-se i quedar enllestida el proper any.



Curs d'urgències extrahospitalàries

Més de 50 persones han assistit al primer curs d'emergències extrahospitalàries organitzat per l'ABS de Camprodon. El curs, adreçat a metges, infermeres, tècnics sanitaris, bombers, Mossos d'Esquadra i socorristes, ha ofert una visió pràctica sobre actuació en situacions d'urgència i emergència que generen sovint certa angoixa i intranquil·litat, i tenia com a objectiu facilitar les eines necessàries als diferents professionals que intervenen en les mateixes urgències per tal d'establir una bona coordinació i resolució dels casos.

Les classes van finalitzar després d'haver superat una pràctica sobre un simulacre d'accident.



Des de **52,30 €**
IVA INCLÒS

MASAJIPA

S'escuren xemeneies, calderes de gas-oil. Es neteja el greix de tubs extractors de cuina (hosteleria). Es netegen tendals i s'extermia la molsa o el verdet de terrats, escales i baranes de pedra. Neteja de garatges i locals comercials. I ara també neteja de piscines.

Tel. 972 213 434 - Tel. mòbil 608 936 227 Oficines. C/ Montbó, 2 baixos - 17007 Domeny (Girona)

**TOT EN SERVEI DE NETEJA!
DE GIRONA ANEM
A TOT ARREU**



Xarxa d'aigua de Camprodon

Al mes de febrer hi va haver problemes amb el subministrament d'aigua potable coincidint amb els dies més freds d'aquest hivern. Per solucionar el problema de poca aigua als dipòsits, els tècnics dels serveis municipals conjuntament amb tècnics de l'ACA (l'Agència Catalana de l'Aigua) i de la companyia Sorea van actuar ràpidament per determinar-ne les causes. Per fer-ho cal tenir en compte que des d'Espinalba fins les Adous d'Abella estava nevat i glaçat, fet que dificultava l'accés i la diagnosi de les circumstàncies que provocaven l'escassetat d'aigua. Per això es van requerir tots els mitjans humans i tècnics per afrontar la situació amb urgència i decisió. Fins i tot es va haver d'arribar amb raquetes de neu a la captació d'aigua de les Adous d'Abella. Fruit d'aquests treballs es va poder comprovar que no hi havia cap pèrdua a la xarxa i tampoc podia ser atribuïble a la fuita produïda al pavelló perquè malgrat que l'avaría era d'un cabal d'aigua considerable, aquesta va produir-se al llarg de 12 hores i cal recordar que la sequera i els problemes d'aigua van durar 15 dies. La manca d'aigua venia produïda pel fred ja que les fonts en el seu origen no rajaven, fet que va quedar demostrat dies després amb l'augment de les temperatures que es van poder recuperar els nivells normals d'aigua sense haver de fer cap actuació i per tant els

cabals van ser suficients per Setmana Santa època en què el consum d'aigua és elevat.

L'Ajuntament va decidir procedir a fer una conducció alternativa que es podria subministrar amb uns pous al sector de la Forcarà per garantir el servei d'aigua en circumstàncies similars o d'avaríes, i en breu també es procedirà a la millora del tub entre Espinalba i els dipòsits de Camprodon. Per aquesta millora s'ha rebut una subvenció de 100.000 euros de la Generalitat de Catalunya.



Conveni amb els Mossos d'Esquadra pel trànsit

En el darrer ple municipal es va aprovar, per unanimitat dels tres grups municipals, el conveni de col·laboració en matèria de trànsit amb els Mossos d'Esquadra. Això vol dir que des d'ara els mossos assumeixen les competències de regulació de trànsit dins del casc urbà i disposen de la corresponent capacitat sancionadora d'acord amb les directrius donades des de l'Ajuntament que han de permetre millorar el funcionament del trànsit i zones d'aparcament de la Vila. Amb això es vol millorar la convivència entre vianants, conductors i professionals del transport de mercaderies.

S'incidirà especialment en les zones de càrrega i descàrrega, guals permanents, aparcaments reservats a minusvàlids, zona reservada a vehicles oficials, estacionaments que dificultin la mobilitat d'altres conductors o vianants, i especialment en carrers de pas per autocars de línia regular (zona estació d'autobusos i Passeig de la

Muralla) o en espais no contemplats per aparcar-hi (zona de les rotondes de la Forcarà i Maristany, i pont de la Forcarà). Aquestes competències estan gestionades pels Mossos des del passat 15 de juny d'enguany i durant les vint-i-quatre hores del dia.



LLOGO APARTAMENT A **SALOU**

a pocs metres de la platja, molt cèntric i amb piscina.

Raó: 977 630 003 de 21 h. a 23 h. (demaneu per la MARIA)



Construcció d'una vorera a la Colònia Estabanell.

S'està procedint a la construcció d'una vorera per tal d'unir l'escola amb el veïnat de la Colònia Estabanell. Els treballs també contempen la instal·lació d'una barana. Amb aquesta obra es vol garantir la seguretat dels escolars en el trajecte que fan a peu des de casa seva fins l'escola. Aquesta és una actuació molt esperada pels veïns de la zona. L'obra està finançada íntegrament per la Generalitat de Catalunya a través de la Direcció General de Carreteres.



CRONO-ESCALADA A ST. ANTONI '05



CURSA A PEU

Dissabte
6 d'agost de 2005

Horari: 09:00 h. matí

Sortida: Mare de la Font

Arribada:
ermita de St. Antoni

Distància: 2.450 m

Desnivell: 410 m.



CURSA AMB BTT

Dissabte
13 d'agost de 2005

Horari: 10:00 matí

Sortida:
Font del Botàs

Arribada:
Pla de Bonaire

Distància: 3,5 km.

Desnivell: 300 m.

3 Opcions: ● Cursa a peu ● Cursa amb BTT ● Combinada (a peu + BTT)

En acabar la cursa amb BTT del 13 d'agost, es farà un dinar popular on es faran públiques les 3 classificacions, es farà el lliurament de premis i el sorteig d'obsequis.

Inscripcions: Esports Renard
Esports Nabes
Càmping Vall de Camprodon
Càmping Els Solans
Càmping Conca de Ter
Càmping Els Roures
Ajuntament de St. Pau de Segúries

Oficina de Turisme de la Vall de Camprodon
Ajuntament de Camprodon
Ajuntament de Llanars
Ajuntament de Vilallonga de Ter
Ajuntament de Setcases
Ajuntament de Molló

Organitzador:  Ski Club Camprodon
C/ Josep Claret, 2
17867 CAMPRODON (Girona)
org <http://www.skiclubcamprodon.org>

Tel. 972 74 08 84
Fax. 972 74 13 38
E-mail secretaria@skiclubcamprodon

Col·laboradors:
 Ajuntament de
Camprodon

 lafuma

 Ribes
aigua de
origen ambiental natural

 esports
nabes

 Coca-Cola

 ESCLAT



Els milicians de Can Garcia

Ja fa un cert temps mentre positivava uns clixés, d'aquells de vidre, sobre la nostra Guerra Civil aportats per Jacint Surroca, van aparèixer fotografies d'uns milicians vinguts de fora, la majoria, crec, de Barcelona, que es van apropiar del xalet dels senyors Garcia del passeig Maristany, del qual en feren el seu quarter general durant molts mesos del principi de la guerra. Es deien de la UGT, és a dir, d'Unió General de Treballadors, un sindicat proper al PSUC en aquell moment.

Segurament pogueren instal·lar-se en aquella torre perquè en aquell temps formava part del municipi de Llanars. Si hagués estat, com ara, de Camprodon, el més segur és que mai no haurien obtingut el consentiment. L'ajuntament de la vila estava governat per la Confederació Nacional del Treball, la CNT, lligada a la FAI, o sigui, la Federació Anarquista Ibèrica. Era conegut de tothom que els dos sindicats es comportaven com una espècie de gat i gos que tenien per norma barallar-se contínuament.

En aquell principi de les hostilitats, la lluita al front, per part del govern legal, es feia amb voluntaris sortits dels rangs d'esquerres, republicans i catalanistes. Però alguns, per la por de ser blanc de les bales dels militars revoltats, preferiren buscar un lloc a la rereguarda, molt més còmode, molt més confortable, i sobretot, amb molt menys perill. Sobre aquest fet sortí una cançó que va arribar a ser molt popular a Catalunya. Deia:

*Al llegar a Barcelona
lo primero que se ve
son milicianos de pega
sentados en el café.
Llevan el pantalón de cuero
y la chaqueta también
y a los que vienen del frente
los cojones se les ven...*

Més tard, en implantar-se les lleves s'hagueren d'anar incorporant. Però durant el temps que estigueren a Camprodon foren, en certa manera, protagonistes d'un parell de fets que, en el fons, aconseguiren que la vila fos un dels pocs pobles del país on la revolució no va causar morts entre el seus habitants.

El divendres 30 d'octubre de 1936 a Roses, mentre la gent dinava, aparegué en el fons de la badia la silueta del creuer Canarias, el vaixell de guerra més poderós que tenien els franquistes. Uns minuts més tard els seus poderosos canons començaren a disparar contra una petita embarcació armada que hi havia a port, la van enfonsar i van matar un parell de tripulants. Uns moments després unes barcasses carregades de soldats s'acostaren a terra per desembarcar-hi. No tingueren temps d'arribar-hi: una afusellada dels milicians encarregats de vigilar la costa va impedir-ho. Però un cop la nit va guanyar el paisatge, tornaren a fer un intent de desembarcar més ben preparat, amb més barcasses i més homes. Però quan encara no havien trepitjat els primers grans de sorra de la platja foren rebuts pels milicians (que havien demanat reforços a Barcelona) amb trets creuats de metralladores que, a més de causar-los algunes baixes, els obligaren a embarcar-se de nou a corre - cuita.

Aquest fet, amb el crit de "Els franquistes volen envair Catalunya!" com si fos una reguera de pólvora, va





sembrar a tot arreu la consigna de detenir i empresonar els “feixistes” que estiguessin camuflats a la rereguarda. Fou una veritable psicosi de por, que a la província de Girona va costar la vida a un reguitzell llarg de persones, l'empresonament inicial de les quals va acabar amb un tret al clatell en qualsevol revolt de carretera.

El diumenge 1 de novembre, els milicians del Comitè de Milícies Antifeixistes de la CNT de Camprodon detingueren divuit persones considerades de dretes i susceptibles d'ajudar l'enemic si aquest arribava a les portes de la població. Els tancaren als baixos de la casa de la vila on en aquell temps hi havia una presó. Ningú sabia el que els podria passar un cop la nit fos closa.

Però a mitja tarda, molt ben arrengrerats, molt marciais i amb el fusell sobre el muscle, arribaren a l'ajuntament una dotzena de milicians de can Garcia. L'enrabiada del Comitè fou majúscula.

- Què veniu a fer aquí? - varen preguntar.

- Ajudar-vos a vigilar, perquè cap dels detinguts pugui sortir de la presó.

I així va ser. Ni aquella nit ni la següent cap detingut creuà la porta de la casa de la vila.

El dia 3 de novembre, després que el cap de la policia hagués entregat a l'alcalde una disposició de la superioritat en què se li ordenava la posada en llibertat dels presoners, fent-li saber que aquesta classe de detencions

sols les podien fer les forces de l'Estat, és a dir, policies, guàrdies d'assalt, carrabiners o guàrdies civils, els arrestats varen tornar a casa seva. I els milicians de can Garcia retornaren al xalet de l'avinguda Maristany.

A mesura que la guerra continuava, les picabaralles entre la CNT i la UGT s'anaven enverinant cada dia. Al principi d'abril de 1937 tot feia presagiar que d'un moment a l'altre hi hauria una explosió de resultats imprevisibles.

Una de les places fortes dominada pels anarcosindicalistes de la FAI era la central de Telefònica de Barcelona, i a través d'ella dominaven tots els esdeveniments que tenien lloc a Catalunya.

L'1 de maig de 1937, la Festa del Treball es va deixar de celebrar per por que els dos sindicats acabessin a cops de pal en la desfilada. Però la guspira va saltar el dia 2 de maig. El president Companys i el president Azaña tenien una conversa per telèfon, quan aquesta es va interrompre des de la central de Telefònica de la plaça de Catalunya. Una veu anarquista els va dir que ja n'hi havia prou de tanta xerrameca, que els telèfons s'havien d'emprar per coses més importants i serioses. El dia 3, el cap de Milícies de la Generalitat, Eusebi Rodríguez Salas, acompanyat d'un bon nombre de guàrdies es va personar al lloc amb una resolució per ocupar l'edifici. No va poder passar del segon pis. La gent de la CNT, armada, ho va impedir.

El dia 4 una gran batalla campal va esclatar a tot Bar-



celona i a molts llocs de Catalunya. Va causar més de cinc-cents morts i una quantitat incalculable de ferits, més que els causats per l'aixecament franquista a la Ciutat Comtal. Aquest cas ha passat a la història com "Els fets de maig".



I a Camprodon va anar d'un pèl que no passés una cosa semblant, amb el camp de batalla al carrer València. La CNT i la FAI tenien la seu a la casa que fa cantonada a mig carrer amb la palanca i la UGT i el PSUC a l'edifici de can Campa al final de la via. Aquell petit combat semblava que no havia de tenir color. Els anarcosindicalistes tenien totes les armes i els altres no disposaven ni d'un miserable tiragomes.

Però una altra vegada els milicians de can Garcia varen tornar a prendre part en l'esdeveniment. Parsimoniosament recorregueren el carrer València assabentant tot aquell que ho va voler escoltar que anaven a proveir de caixes de bombes de mà i de pistoles a la gent de la UGT i que en cas que esclatessin les hostilitats ells també hi prendrien part.

Diu un refrany que la por guarda la vinya. Fos per això o perquè en el fons va imperar la clarividència, militants d'un i altre bàndol, en arribar la nit, van prendre la decisió de consultar els esdeveniments amb el coixí abans la sang no arribés al Ritort.

Encara avui exactament no sé qui eren els milicians de can Garcia. Uns camuflats a la rereguarda, uns militants del PSUC encarregats de vigilar els ajuntaments on els anarquistes o els trotskistes del POUM governaven, uns vigilants de la frontera... Francament, no ho sé. Del que sí tinc notícies és que majoritàriament dintre de la població varen caure bé, fins i tot algun d'ells com ara el seu cap, que es deia Roger, hi va arribar a fer xicota.

Manel Pujol

Jocs tradicionals

Hi havia una vegada no fa massa anys, un grup de mainada al nostre poble que s'engrescava en jocs i corredisses pels carrers i les cases que ja tots coneixem. Ara, els que són mainada són uns altres, han canviat les seves aficions, interessos i els espais de lleure, ni d'una forma millor, ni pitjor, senzillament adaptada a la realitat de cada època. Però la curiositat dels alumnes de la SES Germans Vila Riera de Camprodon ha permès recuperar un seguit d'entreteniments gairebé oblidats i per fer-ho han entrevistat aquella mainada (no tan joves actualment) que han fet un pas en el temps per recordar totes aquelles vivències passades. Al mateix temps, i deixant de banda el valor dels jocs tradicionals, aquest projecte ha suposat la creació d'un espai intergeneracional on la vitalitat d'uns i l'experiència dels altres s'han reunit amb un objectiu comú. Sens dubte, ha estat una pràctica enriquidora per tots els participants, però a més, la volen fer accessible a tots aquells que ho vulgueu compartir, és per això que a continuació us oferim una part del treball que joves, avis i àvies han dut a terme darrerament a la nostra Vall.

El palet



Jaume Casadesús



Alumnes que han dut a terme la recerca:

Clara Pedrosa – Alba Coma
– Sara Casadesús

Persona que els ha informat:

Jaume Casadesús (Sant Pau de Segúries)

Instruments i espais:

Cartrons petits i palets. Es jugava en espais oberts, normalment a l'hora d'esbarjo a l'escola.

Descripció del joc

Es marcava una rodona o un quadrat a terra amb un guix i dins es posaven els cartrons petits de cada participant. Des d'una distància de tres o quatre passes, es tirava el palet. Si aconseguies treure algun cartró fora del quadrat o la rodona, te'ls quedaves. El jugador que aconseguia més cartrons era el guanyador.

Hi ha una altra versió del joc que ens diu que si no es tenien cartrons, també es podia jugar amb caps de cerilles.

El riscle



Secundina Carola

Alumna que ha dut a terme la recerca:
Alícia Batlle

Persona que els ha informat:
Secundina Carola (Can Serrat)

Instruments i espais:
Hi jugaven sobretot a l'escola, en un espai obert.

Descripció del joc

Es feien dos grups que es col·locaven en línia recta, un grup davant de l'altre.

Un jugador del primer grup anava a buscar al contrari que tenia al seu davant i li havia de picar la mà i tornar corrent cap el seu lloc.

El contrari havia de sortir darrere d'ell per arribar al mateix lloc que el seu competidor. Guanyava el primer dels dos que hi arribava i l'altre quedava eliminat del joc. Així successivament amb tots els participants, fins que només en quedava un.

La norma més estricta era que s'havia de tocar amb ganes la mà del contrari o es quedava eliminat.

L'àvia de l'Alícia era la més ràpida perquè, ens explica, tenia les cames molt i molt llargues...



FREIXANET GESTIÓ, SL
ASSESSORAMENT I SERVEIS IMMOBILIARIS

Josep Busquets Sala

E-mail: josepbusquets@josepbusquets.e.telefonica.net

NIF. B-17730607
C/ València, 43
17867 Camprodon
Tel. 972 74 02 52
Fax 972 74 08 86



Els esclops de Déu o d'en Pau



Francisca Sau



Alumnes que han dut a terme la recerca:

Marina Cabanis – Laura Pastoret
– Aïda Díaz

Persona que els ha informat:

Francisca Sau (Llanars)

Instrumentes i espais:

Patates de l'hort i una taula. En un principi, s'utilitzaven gots i no patates, però es trencaven i es va fer el canvi. Normalment, aquest joc es practicava per la matança del porc.

Descripció del joc

Els jugadors s'havien d'asseure al voltant de la taula. Cadascun tenia una patata que havia d'anar fent rodar cap a la dreta mentre es cantava la cançó següent:

"Els esclops de Déu furgava Sant Joan, criava el gra, Sant Pere li va al darrera i amb el "tripi, tripi, trap".

La cançó s'anava repetint fins que a algun dels participants se li escapava la patata o s'equivocava en cantar la cançó; llavors quedava eliminat i havia de pagar una penyora.



Club Tennis Camprodon

— Squash, Curssets de Tennis —

Bac de Sant Pere, s/n
Tel. i Fax: 972 74 08 12

17867 CAMPRODON
(Girona)

El bèlit



Maria Sastre



Alumnes que han dut a terme la recerca:

Laia Garnatxe – David Sala
– Àlicia Mallarach

Persona que els ha informat:

Maria Sastre (Camprodon)

Instruments i espais:

Un bèlit (pal de fusta cilíndric de més o menys un pam de llarg acabat en punxa pels dos extrems) i una cana (pal de fusta per fer-lo servir de bat d'uns cinquanta centímetres). Es practicava al carrer, normalment els diumenges de Quaresma (quan no hi havia ball) en qualsevol superfície plana.

Descripció del joc

Es necessitaven, com a mínim, tres persones per poder començar a jugar.

Primera versió del joc: Un dels jugadors posava el bèlit a terra i el picava amb la cana per un dels dos costats per a què aquest primer saltés; en el moment que estava a l'aire, s'havia de tornar a picar per enviar-lo el més lluny possible. Cada jugador repetia aquest procediment tres vegades i el que enviava el bèlit més lluny guanyava.

Segona versió del joc: Un jugador havia de colpejar el bèlit amb la cana i els altres l'havien d'agafar a l'aire. Si el bèlit queia a terra, el jugador que l'havia colpejat posava la cana a terra i els altres jugadors havien de tirar el bèlit intentant tocar-la. Si era així, el tirador quedava eliminat i si no, el tirador tenia tres oportunitats de tocar el bèlit amb la cana fent-lo aixecar de terra amb ajuda d'aquesta.



FARMÀCIA M. PUJOL SURIÑACH

CENTRE D'ESPECÍFICS • DERMO-FARMÀCIA
FÓRMULES MAGISTRALS • ORTOPÈDIA
HERBORISTERIA

VALÈNCIA, 24
TEL. 972 74 03 92 • CAMPRODON



L'espardenyeta



Joan i Josep Llongarriu



Alumne que ha dut a terme la recerca:

Hunab Moreno

Persones que l'han informat:

Joan i Josep Llongarriu
(Camprodon)

Instruments i espais:

Una espardenya. Tradicionalment, es jugava durant la matança del porc.

Descripció del joc

Es feia una rotllana amb tots els participants asseguts a terra ben junts i amb les cames flexionades, menys un que es quedava dret al mig, sense poder veure que la resta s'anava passant l'espardenya per sota les cames. Quan el del mig volia, deia "ja" i assenyalava a qui creia que la tenia amagada. Si no ho endevinava, el que la tenia de veritat, l'havia d'empaitar donant-li cops amb l'espardenya. Si ho endevinava, era el del mig qui havia de perseguir qui tenia l'espardenya.

Mentre s'anava passant l'espardenya es cantava:
"Espardenyeta, pas pas ja la sé i no l'hauré, les claus de Sant Jordi qui les té que les "gordi".



FINQUES CAMPRODON

Jaume Planella

General manager

C/ València, 28
17867 Camprodon
Tel. 34 972 74 01 57
Fax: 34 972 74 11 36
Mòbil: 34 609 439 606
www.finquescamprodon.com
e-mail: info@finquescamprodon.com

Pot i patada



Teresa Vila



Alumna que ha dut a terme la recerca:

Alícia Guillaumes

Persona que l'ha informada:

Teresa Vila (Molló)

Instrumentes i espais:

Un pot. Normalment, es jugava al carrer durant les tardes lliures.

Descripció del joc

Hi havia d'haver dues persones com a mínim per poder jugar. Els participants s'amagaven mentre un d'ells anava a buscar el pot que li havien tirat el més lluny possible. Quan l'agafava, havia de començar a buscar els companys. El primer jugador que trobava era el que havia d'anar a buscar el pot a la partida següent.

Us hem presentat sis jocs per a què pugueu gaudir-ne en les vostres estones de lleure... Grans i petits!!!! Val la pena no deixar perdre les petites coses de la vida.

Quants records que portaran aquests jocs a moltes persones, no creieu? Potser molts d'ells passaran de pares a fills i molts d'altres es perdran. Però de ben segur que aquest recull que han dut a terme els alumnes de la SES Germans Vila Riera de Camprodon arribarà a ser una eina històrica més important del que puguem imaginar en un futur.

Un recull que ens ha ofert la possibilitat de conèixer una petita i bucòlica part de la vida de molts habitants de la Vall de Camprodon que

tenien l'habilitat de jugar i divertir-se amb "quasi res"; una habilitat que als nostres petits i joves els hauria de fer reflexionar i adonar-se de les petites coses que poden donar sentit a la vida de les persones.



LLOGUER D'APARTAMENTS,
LOCALS COMERCIALS i
PLACES DE PÀRQUING

Carrer Catalunya, 15
Apartat de Correus, 48

Telèfon: 972 74 02 64
17867 CAMPRODON

BATLLE

PROMOCIÓ I VENDA D'HABITATGES

D'on venien els habitants de Camprodon l'any 1945?

Un dels aspectes a tenir en compte en la composició i possible evolució d'una població és la procedència dels seus habitants. En principi una població ha de créixer, si no desapareix, i el que es tracta és de saber com creix. Pot créixer per un augment de la natalitat, reduint la mortalitat infantil o augmentant l'esperança de vida o rebent immigració.

Aplicant aquest principi a Camprodon l'any 1945 i estudiant el lloc d'origen dels seus habitants, podem fer-nos una composició de com estava composta demogràficament la població de Camprodon l'any al qual ens referim.

Troblem que Camprodon l'any 1945, i segons el padró, tenia 1.301 habitants, dels que nascuts a fora eren 653, que representa el 50,19%, o sigui la meitat dels habitants de Camprodon aquest any eren nascuts en altres poblacions i participants (integrats o no seria un altre estudi) de la vida social i econòmica de la vila.

Per una composició general de la situació, mostrem, primer la Piràmide de població (gràfic nº 1) de l'any 1945, que separa els sexes, dones en un costat i homes a l'altre, i grups d'edats de cinc en cinc anys, de tota la població.

Deixarem a part lectures que no corresponen al tema i anirem a fixar-nos en els grups d'edats, on els extrems més foscos corresponen als percentatges de població nascuts fora de Camprodon.

Veiem que ens dóna una forma irregular, en general aquestes situacions es donen en societats on els movi-

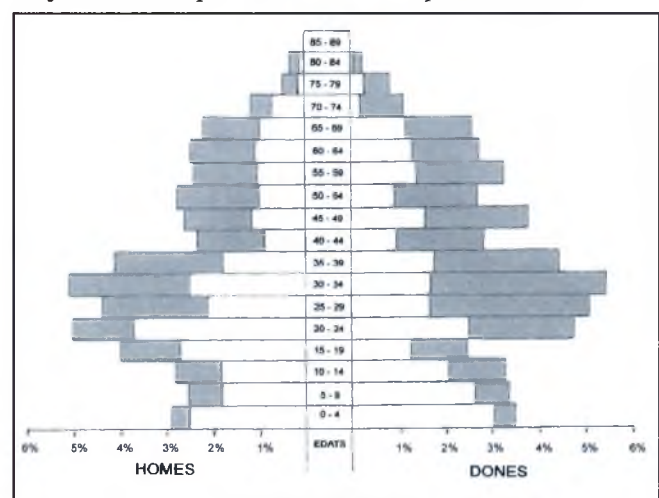
ments migratoris són alts, ja que el creixement no és constant i l'estabilitat de la població canvia.

Aquest fenomen de la irregularitat pot donar-se, a part de les migracions, pel fet que s'acabava de sortir de la Guerra Civil, situació que va desestabilitzar tota la societat catalana, i segur que va tenir repercussió en la població de Camprodon.

Al costat de les dones és més gran la quantitat de nouvingudes que la dels homes, segons els sociòlegs de la població, i concretant en el fenomen de les dones, la mobilitat en els 20 anys i els 35 anys, ve donada per casaments en una proporció d'entre el 50 i 70% del total d'aquestes edats. Les dones d'aquestes edats és molt corrent que vagin a viure al municipi de residència del marit. Aquest fenomen el podem explicar al revés, les dones de Camprodon d'aquestes edats també marxarien als llocs de residència dels futurs marits. Les que es mostren a la Piràmide serien, doncs, les que van acceptar la residència marital, per tant s'incorporen a la societat camprodonina per motius "vitals" i no per motius econòmics o socials.

Referent als homes, sí que s'ha de dir que es mouen per motius d'insatisfacció personal quant a la posició

Gràfic nº 1 – Camprodon – Piràmide de població 1945



PERRUQUERIA HOME-DONA
TRACTAMENTS CAPIL·LARS
MAQUILLATGES
MANICURES

Details ✂
complements
bijuteria
regals

Carrer València, 10
17867 CAMPRODON
Tel. 972 74 13 40



que ocupen en el lloc d'origen, pot ser de necessitat d'extrema misèria, pot ser insatisfacció en les aspiracions personals quant al reconeixement i retribució en el treball, pot ser per motius ideològics o religiosos. Una societat de religió tancada pot desagradar a molta població jove obligant-la a marxar. Afegir que tant els homes com les dones joves, d'edats entre 15-19 anys i 25-29 anys, si arriben a nivells d'estudis superiors (universitat o carreres mitjanes) i no poden veure satisfetes les seves aspiracions laborals en el lloc de naixement, també emigren. O sia, hi ha un moviment de joves en general, que emigren dels llocs d'origen per millorar la seva posició social i econòmica. Podria ser el cas de Camprodon, marxarien els joves autòctons amb estudis per millorar i exercir les seves carreres, i arribarien joves que en el lloc d'origen no poden desenvolupar-se, i busquen millorar a Camprodon.

Pel que fa als homes, en general, emigren més que les dones i ho fan en edats joves, per tant aporten als llocs on fixen la nova residència, possibilitats de renovació, tant en el sentit laboral (poden rendir més i estan més oberts a les innovacions que els grans) com en el sentit de reproducció, fan augmentar la natalitat al lloc d'arribada.

Observeu que Camprodon creix, l'any 1945 i abans, gràcies als nouvinguts; observeu com quedaria la població si només fos la part clara de la Piràmide, seria estreta i recta dels 25-29 anys fins les edats més avançades i demostra que no creixeria amb només els autòctons. Hi ha en el costat de les dones, un augment considerable de la natalitat a partir dels 0 fins els 9 anys, mantenint-se amb poc augment la part dels homes.

Un cop exposades les idees generals sobre la situació a Camprodon l'any 1945, passem al tema principal i motiu d'aquest escrit. Sabem que a Camprodon hi ha una gran quantitat de persones arribades de fora, i una gran immigració altera les institucions del lloc d'arribada, per exemple, si parlen una llengua diferent a l'autòctona, alteren els ajuntaments, les escoles, els hospitals i els centres sanitaris d'atenció primària, que han de fer un esforç afegit per atendre'ls. També pot distorsionar si pertanyen a una altra religió, o la practiquen de forma diferent, si tenen valors diferents sobre la família, etc. S'hauria d'incloure també el possible impacte sobre l'urbanisme, ja que molta quantitat de persones que arriben comporta la necessitat de nous habitatges. Però el comentari anterior, seria catastrofista si referint-nos a Camprodon els immigrants fossin de cultures

diferents; s'ha de conèixer d'on vénen aquests immigrants, ja que segons el lloc de procedència ens pot indicar, almenys a grans trets, com pot quedar alterada la convivència local. Si la població arribada és de la mateixa cultura no crearà gaires problemes ni alterarà la convivència.

D'on vénen doncs, tots aquests immigrants? Pertanyen a la nostra cultura o són de cultures foranes? Com es podia haver vist afectada la convivència a Camprodon aquell any?

De França arriben 11 persones, que vénen de pobles molt propers, considerats de la Catalunya Nord, com Banyuls, Prats de Molló i Fonollet, entre d'altres. Representen un percentatge baix sobre el total de la població rebuda a Camprodon l'any 1945, no cal comentari. Diferenciant les procedències dels immigrants per Comunitats Autònomes, representats a la graella nº 2, ens dona els següents resultats:

AUTONOMIA	ANDALUSIA	ARAGÓ	BALEARS	CANTABRIA	CASTELLA LA MANXA	CASTELLA LLEÓ	EXTREMADURA	GALÍCIA	MADRID	MURCIA	PÍS VALENCIA	CANÀRIES	TOTAL	CATALUNYA
NOMBRE	12	13	4	2	3	12	12	7	1	1	7	1	75	567

Graella nº2 – Procedències dels immigrants a Camprodon l'any 1945 per autonomies

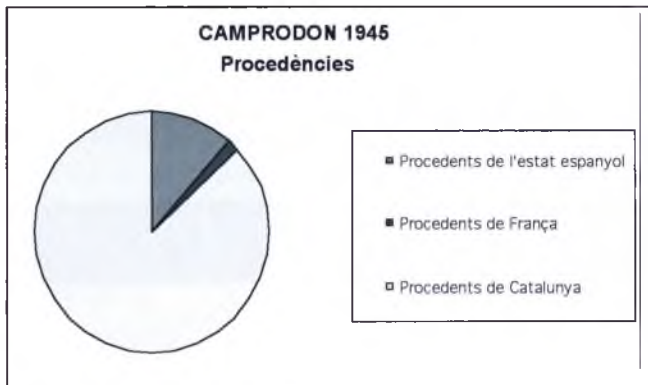
El percentatge dels immigrants que no provenen de Catalunya representa el 5,68% sobre la població total, no és cap quantitat que els habitants de Camprodon no poguessin assimilar. No podem concretar la quantitat, però d'aquestes xifres hi ha dos tipus d'immigrat, el que ve a treballar i millorar la seva qualitat de vida, i els que vénen forçats, per a complir un servei estatal, tipus guàrdia civil, policia, empleats de correus i telègrafs, etc. Per tant, si restem els que vénen a millorar la seva situació de forma voluntària, que semblen més fàcils d'adaptar, representen molts menys que les 75 persones que recull l'engraellat anterior nº 2. La quantitat dels que vénen de forma "forçada" i difícil d'integrar, representa molt poc sobre el total del nombre d'immigrants de l'Estat espanyol a Camprodon.

Per les xifres vistes fins ara, els immigrants que no

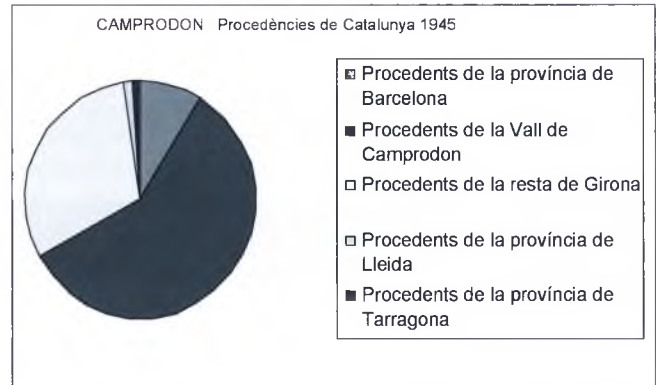
C/ Catalunya, 15
Tel. 972 13 02 84



17867 CAMPRODON
(Girona)



Gràfic nº 3 – Procedències dels immigrants a Camprodon l'any 1945



Gràfic nº 5 – Procedències dels immigrants de Catalunya a Camprodon l'any 1945

pertanyien a la cultura catalana, i que podrien haver representat problemes d'integració, no eren una quantitat gaire significativa.

Representant en el gràfic nº 3 tots els immigrants, siguin de la procedència que siguin, ens dona la següent composició:

En percentatges donaria que, els procedents de l'Estat espanyol menys Catalunya, són un 11%, els vinguts de França 1,68%, i els procedents de Catalunya, representen el 86,83%

El gràfic circular ens deixa clar que les persones que fan augmentar la població de Camprodon l'any 1945, són majoritàriament, quasi un 87%, procedents de pobles de Catalunya.

Com que la majoria dels nouvinguts, vénen de pobles de Catalunya, estudiem les procedències i les quantitats i podrem acabar de concloure quin tipus d'immigrant

Graella nº 4 – Immigrants de Catalunya segons províncies, any 1945

RESUM DELS NOUINGUTS A CAMPRODON PROCEDENTS DE CATALUNYA PER PROVÍNCIES – ANY 1945					
PROVÍNCIA	BARCELONA	GIRONA		LLEIDA	TARRAGONA
		VALL DE CAMPRODON	RESTA GIRONA		
NOMBRE	51	329	174	7	6
PERCENTATGES SOBRE EL TOTAL IMMIGRANTS	7,81%	50,38%	26,64	1,07%	0,91%
PERCENTATGES SOBRE CATALUNYA	8,99%	58,02%	30,68	1,23%	1,05%

hi havia a Camprodon l'any 1945. S'exposa a la graella nº 4, quedant de la següent forma:

De les procedències dels vinguts de terres catalanes, ho separem per províncies, i dins de la de Girona, reflectim a part, els procedents de la Vall de Camprodon, que ja figuren separats en l'engraellat nº 4 anterior i que representem en el gràfic nº 5, quedant:

En percentatges, els que procedien de la província de Barcelona, amb el 7,81% i el 8,99% representa un dels percentatges més alts, els de la Vall de Camprodon passen del 50% en tots dos casos, pel que representa una quantitat important de la immigració, més de la meitat de la província de Girona, la segona en aportació de persones, que està entre el 25% i el 30%, i amb percentatges insignificants segueixen Tarragona i Lleida, que estan al voltant de l'1%.

Aquestes xifres ens indiquen que els habitants que rep Camprodon procedents de la immigració, són de la província de Girona (passen del 75%), i que dins d'aquesta província i de forma majoritària, el 65% provenen de la Vall de Camprodon.

Ara vegem dels incorporats a Camprodon i procedents dels pobles de la Vall, de quins pobles provenien a la graella nº 6:

Com es pot comprovar, Freixenet és el nucli que més aporta al creixement de Camprodon, fenomen que es pot explicar donada la proximitat i la mobilitat que això facilita, ja que desplaçar-se d'un nucli a l'altre no es pot considerar exactament com una emigració (molts canvis devien ser per matrimoni) i serien normals dins d'un mateix nucli. Era, creiem, el que passava segurament entre Camprodon i Freixenet.

Recalcar que estudis sobre moviments de població, divi-

EL FORN

C/ Josep Duñach «En Felixa», 9
Telèfons: 972 74 12 30
972 74 12 31
17867 BEGET
(Girona)



BAR - RESTAURANT • CUINA CASOLANA

Habitacions amb bany, TV i calefacció



POBLE	BEGET ROCABRUNA	FREIXENET	LLANARS	MOLLÓ	SANT PAU DE SEGÚRIES	SETCASES	VILALLONGA DE TER	TOTAL
NOMBRE	42	90	52	44	25	26	50	329

Graella nº 6 – Procedències dels nouvinguts a Camprodon dels pobles de la Vall.

deixen les migracions en tres categories, la interna, que correspon als moviments dintre d'un Estat, la externa, s'assignaria als que traspassen fronteres d'un Estat, per exemple en el cas de Camprodon els vinguts des de França, i la mobilitat, que correspondria als canvis dintre d'una àrea petita i relacionada per vincles econòmics i socials. És evident que la incorporació d'habitants de Freixenet correspon a aquesta darrera.

El problema que es presenta és: a quina àrea geogràfica assignem el nom de mobilitat respecte a Camprodon?, al territori conegut per Vall de Camprodon?, Part de la comarca de la Garrotxa?. Per exemple, hi ha 20 nouvinguts de la Vall de Bianya. Ripoll i part del Ripollès, quedarien inclosos o exclosos? a St. Joan de les Abadesses i Ogassa que en sumen 17, es podria aplicar el concepte de mobilitat l'any 1945 en aquests llocs?.

Aquesta àrea que en teoria s'anomena de mobilitat, queda alterada a mesura que els mitjans de transport són més ràpids. És evident que a principis del segle XX, els habitants de la Vall de Camprodon estaven relacionats entre ells, pel comerç, festes majors, etc. i que desplaçar-se més lluny podia representar un problema per no disposar de mitjans de transport fàcil. Actualment, aquesta àrea de mobilitat, es pot assegurar que ha quedat molt més eixamplada.

Per tant, el que era l'àrea de mobilitat de l'any 1945 ha canviat d'extensió perquè s'han reduït les distàncies pels transports.

A partir d'aquestes xifres, i referint-nos a l'any 1945, es poden fer diverses avaluacions. La principal és que Camprodon creix gràcies a la població immigrada (com hem dit abans la meitat ho és). Una altra és que la majoria de població immigrada prové de Catalunya i concretament de la província de Girona i que hauríem de donar per entès que les diferències de cultura, llengua, religió, concepció del món, són pràcticament nul·les, i no creiem que es donessin tensions socials ni fenò-

mens que alteressin gaire el tarannà de Camprodon. Dit d'una altra forma, Camprodon va poder integrar la nova població de manera normal i sense traumes. Hi ha un aspecte important relacionat amb l'arribada d'immigrants i és que el lloc de recepció, en aquest cas Camprodon, ha de comptar amb una dinàmica econòmica positiva, ha de ser font de riquesa, els qui emigren van a llocs on la dinàmica econòmica els garanteixi un mínim de possibilitats per millorar la seva posició en el lloc d'origen. També s'ha de tenir en compte que els immigrants, a més d'incorporar-se a la producció, també consumeixen, o sia que en general es pot dir, a més immigració, més producció, i a més producció, més consum. S'ha de creure que Camprodon, l'any 1945 ofería aquest mínim nivell econòmic que el feia ser un punt de crida de la gent que busca millores personals. En referència a l'urbanisme, s'hauria de veure si els pocs immigrants no catalans, van arribar a formar algun gueto, que és un dels problemes de la immigració. El que potser hauria quedat alterat serien algunes formes de vida, el lèxic (les paraules utilitzades quotidianament) i els tons i ritme de les frases (pot ser que actualment a Camprodon no es parli igual que a Molló, Llanars o Setcases), per influència dels immigrants catalans. De confirmar-se, seria un dels efectes que hauria pogut tenir l'arribada de nouvinguts, i tema d'estudi per una altra ocasió. Com que disposem de les mateixes dades de l'any 1970 i l'any 1995, es pot fer, si hi ha ocasió, l'estudi de cada any i la comparació entre els tres anys.

Llorenç Pelàez
Molló, novembre 2004

Dedicat a la Laura i en Jaume de Molló, que m'han ensenyat a estimar la Vall de Camprodon (Footnotes) I Manel Pujol, investigador sobre els moviments de natalitat, mortalitat i matrimonis, podria donar informació sobre aquest aspecte i aprofito per reconèixer el seu ajut en la meua recerca.

FUSTERIA
Barbonell, s.l.

Carrer del Mur, 7 - Tel. i Fax 972 74 08 34 - 17867 CAMPRODON (Girona)



**PROCEDÈNCIES DE LES PERSONES VINGUDES A CAMPRODON
DELS POBLES DE LA PROVÍNCIA DE GIRONA**

Anglès	1	Pardines	7
Argelaguer	2	Peralada	1
Banyoles	1	Planoles	1
Bescanó	1	Queralbs	4
Cadaqués	1	Ribes de Freser	2
Campdevàrol	2	Riudaura	3
Campelles	1	Ripoll	16
Castellar de N'Hug	3	Riudellots de la Selva	1
Castellfollit de la Roca	4	Rocabruna - Beget	42
Cervià de Ter	1	Sadernes	1
Crespià	1	Sales de Llierca	3
Espolla	1	Serinyà	1
Figueres	1	Setcases	26
Freixenet	90	Sils	1
Girona	8	St. Cristòfol de Toses	1
Gombreny	2	St. Esteve d'en Bas	3
La Canya	1	St. Feliu de Guíxols	3
La Farga Bebié	1	St. Feliu de Pallerols	2
La Jonquera	1	St. Joan de les Abadesses	11
Les Lloses	1	St. Joan les Fonts	5
Llagostera	2	St. Julià de Ramis	1
Llanars	52	St. Pau de Segúries	25
Llançà	1	St. Pere de Bianya	1
Lloret de Mar	1	St. Pere Pescador	3
Maçanet de Cabrenys	1	St. Sadurní	1
Maçanet de la Selva	1	St. Salvador de Bianya	6
Molló	44	Sta. Coloma de Farners	1
Montagut	1	Tortellà	7
Nava	1	Vall de Bianya	13
Ogassa	6	Vallfogona	3
Oix	5	Vidreres	1
Olot	10	Vilablareix	1
Osor	3	Vilallonga de Ter	50
Palamós	1	Vilallovent	1

Jardí
Piscina
Pàrquing

HOTEL
MARISTANY
RESTAURANT

* * *

Avinguda Maristany, 20
17867 CAMPRODON
Tel. 972 13 00 78
Fax 972 74 07 78

Teatre a la Colònia Estabanell

L'escola de la Colònia Estabanell, un any més, a final de curs, s'ha convertit en un teatre.

Les artistes, les nenes de l'escola, en aquesta ocasió han viatjat en el temps, fins a arribar a l'antic Egipte i així s'han transformat en Cleopatra, Selene, Ptolomeu, Teòdot, Amurkis, Nefertari i Tirene.

En un magnífic escenari, totalment ambientat en l'època, i davant d'un gran nombre d'espectadors, han representat l'obra "Revolta a Egipte", escrita per Rosa Roig.

A l'obra es van poder copsar problemes com ara, de la manca de pluges, el segrest de la Cleopatra, l'aparició d'una mòmia, i tants altres moments emocionants i divertits.

L'obra es va acabar amb la cançó "Els egipcis hem creat la modernitat" interpretada per totes les protagonistes de l'obra.



Observació de l'entorn més proper

Aquest curs, com els dos últims, l'escola de la Colònia Estabanell, junt amb les altres escoles de la Zer Vall del Ter, ha participat en el projecte Comenius "La petita

gran escola europea". A partir d'un treball de debat sobre l'escola rural, amb escoles de França, Finlàndia i Romania, s'ha fet un intercanvi d'experiències en dife-



rents matèries, una de les quals ha estat el treball escolar d'observació i reconeixement del medi natural més proper a l'escola. Per aquest motiu es van organitzar un seguit d'activitats relacionades amb aquest tema, com són les sortides setmanals per a descobrir el tipus de vegetació de l'entorn de l'escola, la recerca d'informació a internet i a diferents llibres, la consulta a gent gran que han viscut en aquest lloc tota la seva vida i també la sortida amb un representant de l'Agrupació Naturalista d'Olot a observar la vegetació del bosc de ribera.

La motivació per aquestes activitats va ser molt bona i a partir d'aquí les alumnes de l'escola van fer i continuaran fent un bon treball de medi natural.



Excavacions, Obres i Venda d'àrids

Josep Colomer

Plaça La Fia, 3

Tels. 972 74 05 00

608 16 48 02

17867 CAMPRODON

Placa President Macià al Mèrit Laboral per a la Cooperativa Popular de Fluid Elèctric de Camprodon

La Cooperativa Popular de Fluid Elèctric de Camprodon ha estat guardonada amb la placa President Macià al Mèrit Laboral corresponent a l'any 2004 que ha acordat concedir-li el govern de la Generalitat de Catalunya. Aquesta distinció s'atorga a empreses i a entitats que s'hagin distingit per les millores i iniciatives de progrés adoptades en l'ordre laboral.

La Cooperativa, que data del 1935, tot i que va posar-se en funcionament l'any següent, es va crear amb la finalitat de cobrir les exigències d'energia hidroelèctrica dels veïns de la zona. Van començar amb uns 200 abonats i amb una central a les Rocasses, però en pocs temps aquesta va ser insuficient i l'any 1952, en doblar el nombre d'abonats, van haver de fer la central de Cruanyes. Més tard va venir el contracte per l'ampliació de potència amb Hidroelèctrica de l'Empordà (avui Endesa Distribucions) per poder donar una bona resposta a la demanda que anava creixent.

La música, oberta a tothom

En el mes de març, l'Escola municipal de música Isaac Albéniz de Camprodon, va realitzar la setmana cultural. Uns dies en què el centre va obrir-se a tothom. Els actes van començar un dilluns amb una audició musical comentada a càrrec de la professora Eva Curto i un concert d'alumnes. Dimarts, va fer-se un joc concurs sobre la música amb premis per als guanyadors. Dimecres, es va projectar la pel·lícula "Amadeus". La setmana cultural va acabar-se dijous amb la presentació i el concert de la formació instrumental "Quartet de corda".



Actualment, la Cooperativa, que es dedica d'acord amb la normativa vigent des de l'any 2000 a la producció d'energia per a particulars i petits comerços, compta amb més d'un miler d'abonats



Nou curs dels bombers de formació en rescats de muntanya

Durant deu dies, onze bombers de la demarcació de Girona han participat en aquest curs de rescats de muntanya que s'ha fet a casa nostra. Les classes van dividir-se en pràctica i teòrica. Les primeres van fer-se a l'estació Vallter 2000 i les explicatives al local de la casa de cultura la Cooperativa.



Tel. i Fax: 972 13 00 09

Per Carnaval tot s'hi val

Un any més la gresca, les comparses i el bon humor han omplert els carrers de la nostra vila, amb bromes, espectacle i diversió. El jurat del Carnaval va premiar tres grups: els dobles del grup ABBA, un harem, i lluitadors de sumo, amb el primer, segon i tercer premi respectivament. En coincidir la festa de Carnaval amb la campanya de recaptació de diners pels damnificats del tsunami, els guanyadors del tercer premi van donar els diners per a aquesta causa.



Pregó de la Reina Carnestoltes

Atenció!!! Em sentiú?
Sóc la reina de les dones
bruixotes i poca-soltes
i em diuen: la Carnestoltes!

M'acabo de beure la menta
que aquest matí hem preparat,
mireu com vaig de contenta,
a punt per fer algun disbarat!

Vull que tota la gentada
gaudeixi molt de la festa,
vagi avui ben disfressada
i se'n vagi de la testa.

Vestiu amb robes de festa
i guarniu els vostres caps
amb barrets i maquillatges,
i els homes ...
no ensenyeu els naps!!!

Sort en teniu de les bruixes
que us preparen el dinar
i que us ensenyen les cuixes
que tant us agrada tocar.

Si no fos per les bruixotes
estariéu ben perduts,
seríeu tots mig idiotes,
malgirbats, tristos i bruts.

Sabem que no sou més bons
i per això ens fem sentir,
no cal tenir dos collons
perquè t'hagin de servir.

Ara hem trobat la poció
que equilibra la balança:
homes i dones igual
aquesta és la nostra esperança!

Preneu-vos aquesta poció,
si voleu la compartim,
tracteu a les bruixes millor
i si us deixem, feu el cim.

REINA CARNESTOLTES

C/ València, 11
17867 CAMPRODON
(Girona)

CAN FRANÇA
ARTICLES DE PELL

Telèfons
Botiga: 972 13 00 01
Particular: 972 74 00 12

Pau Navarro torna a arrasar amb snowboard

Aquesta nostra esportista, que acaba de tornar de fer el cim més alt d'Europa (Elbrus) no es cansa d'assolir èxits amb l'esport que més li agrada practicar, l'snowboard. Pau Navarro va quedar primera als Campionats d'Espanya absoluts en la modalitat de paral·lel gegant.

Aquesta prova es va realitzar els dies 7 i 8 d'abril a la Molina.

I per demostrar que aquest esport de planxa l'atrau volem deixar constància que va baixar l'Elbrus, la seva darrera conquesta muntanyenca, des dels 5.642 metres amb la seva planxa de surf.



Anna Claret continua amb l'esquicross

La corredora d'esquicross Anna Claret ha participat a diferents proves durant aquesta temporada d'hivern, encara que a causa d'algunes lesions i manca de neu no ha pogut ser present en moltes altres que estaven programades dins la seva agenda.

Dues proves de Lliga catalana amb victòria, una setena posició en el darrer crossmax sèrie i una novena posició a la Lliga nacional han estat els millors resultats d'Anna Claret, una esquiadora molt constant en els seus durs entrenaments. L'sponsor que l'ha estat patrocinant aquest hivern ha estat Atòmic.



Sis premiats a la travessa dels Òscars de Camprodon

Sis, van ser les persones que van resoldre correctament la travessa plantejada pel Casal Camprodoní sobre els Òscars, de les 886 que hi van participar.

Aquesta emblemàtica travessa, que aquest any sortejava un viatge a Tenerife per a dues persones va donar un guanyador final: Xavier Ilarza, de Campdevàrol.

L'entrega de premis va fer-se el 19 de març i els altres cinc guanyadors van emportar-se un passi anual al cinema del Casal Camprodoní, i una subscripció al setmanari El Ripollès. Els altres guanyadors van ser: Glòria Marcer, Mireia Laguna, Xavier Collboni, Pere Guitart, i Josep Pagès, tots de Camprodon.

De l'escrutini de les 886 butlletes van haver-hi 26 encertants de set pronòstics, 95 encertants de sis, 150 encertants de cinc, 178 encertants de quatre, 202 de tres, 124 encertants de dos, 66 d'un, 17 sense cap encert i alguna papereta nul·la o repetida.



Ja ha sortit el número dos de Casa Nostra

Ja ha sortit el segon número de la revista de l'hospital geriàtric municipal de Camprodon. D'aquest número destaquen: les obres del centre, les activitats mensuals realitzades, una entrevista a n'en Cisco Nou de Molló i La Santa Espina cantada per l'Esteve Burcet.

Torneig Germans Vila Riera de futbol 7

Després de l'èxit assolit en la primera edició, va tornar el torneig de futbol base de la U.E. Camprodon. Dos dies, el 28 i 29 de maig, durant els quals la mainada, a banda de jugar a futbol comparteixen diferents experiències.



Llesques i llesquetes
amb embotits
de la Vall de Camprodon

Plaça Dr. Robert, 12 • 17867 Camprodon
Tel. 972 13 01 12



L'aventura d'una camprodonina i vuit bisbalenques a Venècia

Durant un llarg cap de setmana de març nou dones, una de les quals era camprodonina, varen agafar un vol amb destí a Venècia per celebrar el dia de la Dona treballadora. Els esperaven un munt d'inconvenients que no haguessin somniat mai. Varen tardar vuit hores a arribar a la famosa plaça de Sant Marc degut a tempestes de neu, endarreriment del vol, problemes amb els trens i autobusos i un vaporetto avariati... Què més es pot demanar? De totes maneres, ens expliquen les "aventureres" que Venècia les va fascinar.



3ª Fira d'Esoterisme i Parapsicologia de l'Associació de comerciants

Ja fa tres anys que l'Associació de comerç i turisme de Camprodon prepara la que es coneix com a la fira de les bruixes. Un cap de setmana amb xerrades, crema de desitjos, elixirs màgics, i paradetes on, a banda de poder adquirir tota mena d'objectes esotèrics, es tiren les cartes i es llegeix la mà.

Es varen fer dues xerrades. La primera, a càrrec del popular professor d'Arbó; aquest periodista i expert en hipnologia va parlar dels misteris dels Pirineus. La darrera, dedicada a secrets i fenòmens enigmàtics de la zona, fou obra del camprodoní Manel Pujol.

El bon temps va acompanyar aquesta diada en què també s'hi va fer un concurs infantil de dibuix.

Nou Cd d'Entregirats

La formació camprodonina de pop rock en català, Entregirats, ja ha tret nou disc titulat "De totes maneres". Ritmes innovadors i peces acústiques, configuren aquest treball on les lletres de les cançons parlen de temes més genèrics, família, fills, pares, enamoraments, parelles, separacions... i d'altres aspectes, aquest cop, menys centrats en Camprodon.



Una expedició de Camprodon puja al cim més alt d'Europa

Martí Pujol, Josep Ma Prat, Montserrat Puig, Pau Navarro, Gerard Miró, Joan Pairó, Jordi Pujol i Germán Cerezo formaren l'expedició que va assolir el cim de l'Elbrus (el més alt d'Europa amb 5.642 metres) el 6 de maig de 2005.

L'ascensió va durar més de nou hores. A partir dels 5.000 metres van ser els moments més durs, ja que el mal temps els impedia fer una aclimatació adequada, però tots els muntanyencs van poder fer el cim. Els membres de l'expedició constaten que la clau de l'èxit va ser la companyonia que es va respirar entre ells durant tota l'aventura. El grup, després de pujar els pics més alts de l'Àfrica i Europa, el Kilimanjaro i l'Elbrus, comencen a preparar nous projectes.



València, 2
17867 CAMPRODON

LLARS de CAMPRODON
PROMOCIONS IMMOBILIÀRIES



Tel. i Fax 972 74 10 94

La biblioteca de Camprodon cada dia més dinàmica

Des de l'obertura de la biblioteca municipal de Camprodon es constata un increment molt important d'usuaris en els serveis que s'ofereixen. En el transcurs d'un any, els lectors han augmentat en 1.285 persones més. Cada vegada hi ha més demanda de préstec de llibres; l'any 2004 se'n varen prestar 2.039, 633 llibres més que l'any 2003. La xifra més espectacular es plasma en el nombre de persones que s'han connectat a internet a la biblioteca, 2.725 durant l'any 2004 (l'any 2003, només es varen registrar 921 connexions). També s'ofereix el servei d'ús dels ordinadors de què disposa aquest equipament municipal. Altres activitats que es realitzen a la biblioteca són cursos d'informàtica, exposicions, visites escolars, "l'hora del conte" i teatre.



Rutes per fer amb BTT

Coincidint amb la Copa Catalana de BTT que es va fer el passat 1 de maig i que va aplegar més de tres-cents corredors d'arreu, es van presentar les rutes per fer amb BTT. Sis rutes, una per municipi, amb característiques i dificultats diferents pels amants de la bicicleta tot terreny. La volta per Bolòs, de Vall de Camprodon a Vall de Ribes, la volta sota la creu de Llanars, de Setcases a Pla de Liens i tornar, la volta per Coll d'Ares, i de Sant Pau de Segúries a la Vall del Bac, serveixen per proposar lleure fent esport.

En total, sobre la Vall de Camprodon s'han editat tretze guies temàtiques distribuïdes de la següent manera: sis guies de rutes amb BTT, sis guies de rutes de Natura (espais naturals), i una guia de Cultura (romànic, modernisme, Beget i via romana).

Aquest material es troba a les diferents oficines de turisme de la Vall, als ajuntaments i on line a la web: www.valldecamprodon.org.

Quatre anys de biblioteca

Coincidint amb l'aniversari de la seva inauguració, per Sant Jordi, a la biblioteca es van adquirir nous i interessants llibres de diverses temàtiques i per a tots els gustos. Des dels d'autors més actuals fins a les darreres edicions del Quixot adreçades a tots els públics.



Ens ha deixat Josep Pujol i Aulí

El dia de Sant Jordi va deixar-nos, a l'edat de 75 anys, el qui va ser un dels grans dinamitzadors econòmics d'aquesta Vall i fundador de l'estació d'esquí Vallter 2000, Josep Pujol i Aulí.

Regidor i tinent de l'alcalde de l'Ajuntament de Camprodon, president de la Mancomunitat de la Vall de Camprodon, conseller delegat de Vallter 2000, president de l'ACEM (actualment n'era president honorífic), membre del Patronat Costa Brava Pirineus de Girona, va ser un home amb una gran passió, l'esquí, que va poder practicar fins al final.

La Mancomunitat de la Vall va acordar fer-li un homenatge com a reconeixement de la gent d'aquest territori.

Nova secció al Grup de Muntanya Vall de Camprodon per practicar l'esquí

Amb la finalitat d'apropar l'esquí a través del lleure es va crear, aquest hivern, una secció d'esquí dins del GMVC. Aquest secció va aplegar molts nens d'edats diverses i amb diferents nivells. L'experiència, que ha estat positiva i es tornarà a engegar l'any vinent, es va cloure amb un dinar a Setcases en el qual van participar més d'un centenar de persones, entre pares i nens, i va tenir lloc una entrega de diplomes.



**Càmping
Bungalows
Hostal
Restaurant**

els  **Roures**

Avda. El Mariner, 34-36 • Tel. 972 74 70 00 - Fax 972 74 71 09 • 17864 SANT PAU DE SEGÚRIES - Vall de Camprodon - Girona

Sant Jordi 2005

Com és habitual, aquesta festivitat, signe d'identitat de Catalunya, se celebra de forma molt especial en els centres d'ensenyament del nostre municipi. Al col·legi Dr. Robert, es va dedicar la jornada a la fira del llibre recomanat, es van cantar cançons, es van ballar sardanes i es van fer els tradicionals jocs florals. A la celebració de la SES Vila Riera, cal afegir-hi el concurs de pastissos, i un concert de música.

També la secció infantil del Grup de Muntanya Vall de Camprodon, l'Eixam, va voler obsequiar als avis del nostre municipi amb flors. Flors de paper fetes pels nens i nenes de l'Eixam i que es van entregar a la nostra gent gran de l'Hospital i del Casal coincidint amb l'efemèride.

Ho il·lustrem tot plegat amb fotografies.



I passat Setmana Santa, què?

Aquest és el títol d'un programa d'activitats, xerrades i cursos, que des de l'Ajuntament de Camprodon es va organitzar amb la finalitat d'activar la vida social i lúdica dels vilatans en èpoques amb menys oferta.

En total es van muntar quatre xerrades de temes d'interès. La darrera es féu el dissabte 11 de juny, a la biblioteca municipal i portà per títol "Els habitants de l'Alta Garrotxa".

També es van engegar quatre cursos sobre diferents temàtiques: plantes medicinals, ceràmica, aprendre a relaxar-se, i dibuix i pintura.

I també, dins d'aquest paquet de propostes, van fer-se tres exposicions diferents a la sala la Cooperativa.

La bona acollida d'aquesta iniciativa, ha fet plantejar al consistori la creació d'una nova programació d'activitats de cara a l'estiu.



972 74 08 71 - 629 03 15 82

AJOC, el jovent de Camprodon s'associa

El segon dissabte d'abril es va convocar al jovent de Camprodon a una reunió per potenciar la creació d'una associació capaç de dinamitzar la vida social i lúdica del jovent local a través de la proposta i gestió esdeveniments.

La crida va tenir molt bona resposta i va aplegar més d'una setantena de nois i noies de Camprodon de perfils molts variats però amb un denominador comú: ser o sentir-se joves. L'entitat, AJOC, es presentarà oficialment als seus veïns en un acte festiu programat per finals d'aquest mes de maig i que consistirà en un dinar popular. A banda d'això, hi ha d'altres iniciatives que es pretenen dur a terme des d'aquesta associació, com ara la programació d'activitats lúdiques adreçades o proposades pel jovent. La més immediata, la Fira de teatre al carrer, del mes de juliol.

La Junta de l'AJOC:

Presidenta: Meritxell Puigvert.

Vice-president: Jordi Collboni.

Secretària: Ariadna Romans.

Tresorera: Lourdes Puigmal.

Vocals: Jaume Vila, Eduard Sala, Núria Mas, Laura Costa, Eva Uehara, Roger Aulines, Roger Costejà, Joan Collboni, Mimi Sauquet, Àngel Coma, Anna Claret, Santi Mesas, Elena Guasch, Noemi Romero, Mònica Rigat, Marta Costejà, Jordi Rigat i Josep M^a Colomer.



La modista de Setcases, el nou llibre de Fe Garcia

La camprodonina Fe Garcia Cuadrado ha publicat el que s'ha convertit en el seu tercer llibre "La modista de Setcases". A partir de les vivències de la seva mare, l'autora ens dóna una visió dels últims dies de la Guerra Civil. El llibre, que parla d'indrets del Ripollès i d'experiències de personatges reals, es va exhaurir a la Vall durant les primeres setmanes en què va sortir a la venda. Ara, ja reposat a les botigues, continua despertant expectació per la relació de personatges que hi surten, o bé, per exemple, per conèixer detalls de l'estada del president del govern republicà, Juan Negrín, en una torre del passeig Maristany.



Sopar de l'associació de comerciants de Camprodon

Com ja comença a ser tradicional, amb la primavera arriba el concorregut sopar organitzat per l'Associació de comerç i turisme de Camprodon. L'acte, que va aplegar més d'una cinquantena d'empresaris locals, es va fer a l'hotel Camprodon. Sopar amb espectacle i sorteig de diversos premis entre els agremiats, en una festa a la qual es va convidar a l'alcalde i al regidor de comerç a gaudir de la jornada i a superar alguna prova, com l'habilitat per al ball.



*club
Golf
Camprodon*

Bac de Sant Antoni, s/n.
17867 CAMPRODON (Girona)
Tel. 972 13 01 25

Descoberta una tomba comuna del segle XVIII a l'església del Carme

Amb motiu d'unes obres d'acondiciament a l'església del Carme de Camprodon realitzades a la zona del presbiteri, ha quedat al descobert una tomba sota l'altar major. La sepultura, que fa 2,90 metres d'alt per 1,28 metres d'ample, està configurada per tres grans pedres, dues de les quals es troben en molt bon estat, i una tercera llosa que és més il·legible, possiblement degut al moviment a l'hora de dipositar-hi difunts. A l'interior d'aquesta troballa hi havia sis cranis, i tot fa pensar que aquestes restes presumiblement poden ser dels pares carmelites que en l'època habitaven al convent.

La disposició dels ossos descoberts a l'interior, completament desordenats, fa pensar que amb anterioritat la tomba ja havia estat oberta. A la part més ben conservada d'aquesta làpida hi podem veure l'escut de l'orde dels carmelites i s'hi pot llegir "*Sepultura que fra Jaume Pla ha fet fer pels religiosos*". I al final de la tercera llosa de pedra, les paraules *del carme*. També s'hi aprecia una inscripció en números que diu 1707.

Va ser al segle XIV quan l'orde dels carmelites es van instal·lar a Camprodon. Aquest temple va ser devastat pel terratrèmol del 1428 i després es va tornar a construir conservant el seu estil gòtic.

Pels voltants d'aquesta sepultura, i degut a les obres de rebaix del terreny que s'hi estan fent, també s'han trobat alguns ossos suposadament de gent adinerada que enterrava els seus difunts dins de l'església. Al temple s'hi conserva la tomba del marquès d'Alfarràs datada del 1714, i la de la família Sivilla, que també van optar per ser enterrats al Carme.

Ara, amb l'adequació d'aquest espai, es deixarà a la vista aquesta làpida i els ossos han estat enterrats al cementiri en el nínxol de la Parròquia.



Plaça Dr. Robert, 10
Tel. (972) 74 02 67

17867 CAMPRONDON

**ELECTRICITAT
COLLBONI**

ELECTRODOMÈSTICS

50 ANYS AL VOSTRE SERVEI !



12.000 euros per a dos projectes solidaris

Finalment Camprodon va recaptar 12.000 euros gràcies a la campanya "Camprodon Solidari" per les víctimes del tsunami que va arrasar el sud-est asiàtic i alguna població costanera del continent africà. Aquesta xifra tan elevada i representativa per una població de poc més de 2.000 habitants, va ser possible gràcies a la total implicació de les entitats camprodonines. Diferents actes repartits en dos caps de setmana, aportacions d'entitats i particulars i la bona voluntat de tothom va fer créixer el marcador superant totes les expectatives.

Una reunió final dels representants d'aquestes entitats, la comissió de solidaritat de l'Ajuntament i representants municipals, va servir per conèixer i decidir en quins projectes humanitaris s'invertirien aquests diners. Finalment es va acordar dividir aquesta xifra en dos projectes, un per a cada continent afectat. Així doncs i, a través de la Fundació Vicens Ferrer s'han destinat 6.000 euros per al sud-est asiàtic, i la mateixa quantitat gestionada per Creu Roja. Inicialment es volia enviar la part de Creu Roja als afectats pel tsunami a l'Àfrica però en l'actualitat no hi ha projecte en aquesta zona sobre aquest tema. Finalment es va organitzar una reunió entre Creu Roja Vall de Camprodon i membres de la Comissió de Solidaritat de l'Ajuntament i es va acordar que aquests 6.000 euros de Creu Roja anessin també per als afectats pel tsunami del sud-est asiàtic. En properes publicacions us explicarem com han invertit aquest diners les entitats receptores ja que des de la Comissió se'ls ha demanat una memòria de la inversió d'aquests diners i se'n fa el seguiment.

Gran assistència de públic a la Processó dels Sants Misteris de Camprodon

Unes deu mil persones varen poder gaudir de la Processó de Setmana Santa a Camprodon, un divendres en què el públic espera veure imatges de la passió i la mort de Crist. També cal afegir que el Dijous Sant desfila el Maniple des del monestir de Sant Pere a la Plaça d'Espanya i fer esment del Viacrucis que cada Divendres Sant al matí desperta tots els camprodonins.

Climatologia

D'aquests primers quatre mesos de 2005 mereix destacar el fred intens i persistent que ens va afectar a partir del dia 25 de gener i fins l'11 de març. La situació de bloqueig que va originar un potent anticicló estacionat a prop de les Illes Britàniques va afavorir l'entrada continuada de vents freds i relativament secs procedents dels Països Escandinaus i del centre d'Europa.

Així doncs, les temperatures es van mantenir força dies per sota de la mitjana habitual, i podem qualificar aquesta segona part de l'hivern com una de les més fredes dels últims anys.

Pel que fa a la precipitació, ja hem dit moltes vegades que les situacions de nord deixen molt poca precipitació a les nostres contrades, i això és el que ha passat enguany.

Només la primera setmana de febrer ens vam veure afectats per vents de llevant, molt més humits, que van deixar una quarentena de litres, la major part en forma de neu o aiguaneu.

Després, vam tenir molts dies amb precipitació en forma de neu però en molt poca quantitat. Això sí, el fred intens i l'ambient sec va fer que la neu acumulada, en les zones obagues, ens acompanyés molts dies.

Joan Solà

Coneguem...

L'observatori. El pluviògraf.

Aquest aparell serveix per mesurar la quantitat i, sobretot la intensitat de la pluja recollida. El seu mecanisme consta d'un embut de recollida de precipitació com la d'un pluviòmetre normal. La precipitació recollida va a parar a un dipòsit on hi ha una boia connectada a un braç amb una plometa que va traçant una gràfica en una banda grafiada amb els dies i hores del mes disposats en horitzontal i en una columna de 10 litres en sentit vertical. Quan el dipòsit s'omple, (10 litres) es buida automàticament per un sistema de sífo, tornant a començar de zero. Aquesta banda va col·locada al voltant d'un tambor que gira amb un dispositiu de rellotgeria. Quan més intensa és la precipitació, més sovint es buida el dipòsit i, per tant, més junts es troben els episodis de buidat en el seu recorregut. Això permet saber quant i amb quina intensitat ha plogut al llarg de tot el mes.



CLIMATOLOGIA 2004

Sant Pau de Segúries (Est. Meteorològica INM Mun.)			Camprodon (Observatori Municipal)			
	Màx mes	Mín mes	Precipitació l/m ²	Màx mes	Mín mes	Precipitació l/m ²
Gener	15'6°C	-12'8°C	7'1	16'3°C	-12'8°C	5'0
Febrer	15'1°C	-12'2°C	71'6	19'9°C	-12'3°C	27'3
Març	19 °C	-8'1°C	60'9	18'7°C	-11'9°C	57'9
Abril	26°C	-1'2°C	45'1	24'4°C	-3'1°C	42'8
Total... 184,7 l/m²			Total... 133,0 l/m²			



"la Caixa"

CAIXA D'ESTALVIS I PENSIONS
DE BARCELONA

Cal Xec®



Isaac Albéniz, 1
Tel. 972 74 00 84

EL REBOST DEL PIRINEU CATALÀ

17867 CAMPRODON
(Girona)



Ploma Convidada

Jaume Fabre



En Jaume Fabre és un home intrigant. Periodista, escriptor, historiador, professor, ... és un treballador incansable i alhora un home molt discret. És molt crític amb la realitat actual i un enamorat de la natura. Periodista històric que havia treballat a Tele/Expres i a El Periódico, va venir a primers dels anys vuitanta a les comarques de Girona per treballar a El Punt. A la vall de Camprodon hi va arribar deu anys més tard cercant tranquil·litat i contacte amb les muntanyes. És un bon coneixedor del nostre territori, que sovint ha recorregut de la mà d'en Ventura Majada. Només la seva discreció pot explicar que hagi tardat tant de temps a escriure en aquesta revista.

El que m'agrada, el que no m'agrada i el que em sorprèn de Camprodon

De Camprodon m'agrada sobretot la seva gent, el seu tarannà obert i directe, sense reserves i ple de dignitat. Tot i que durant molts anys Camprodon va ser un racó de món inaccessible, els camprodonins són cosmopolites, semblen més els habitants d'un poble de vora mar que d'una vila interior. Fa més d'un segle que estan acostumats a rebre estiuejants i aquesta veterania en el tracte amb forasters els fa tenir un do de gents que dóna gust. A Camprodon només hi pots fer amics. Tant és que vagis al barber, que mengis a un restaurant, que et compri un pijama o te'n vagis d'excursió. Mai no et surten amb un estirabot. Tenen una elegància na-

tural en el tracte humà. A Camprodon hi he fet grans amics, i a ells els dec els millors moments de les meves estones de lleure. Amb generositat m'han transmès tot el que sabien del territori i me l'han fet estimar amb la mateixa passió que ells l'estimen. Llegiu "El dia de l'ós", del perpinyanès Josep-Lluís Lluís, premi Creixells d'aquest any, i la tenebrosa descripció que fa de la gent de Prats de Molló. El contrast és tan xocant, que semblen impossibles unes diferències tan grans a banda i banda del Coll d'Ares.

De Camprodon em sorprèn la falta de curiositat de molts estiuejants. Hi ha gent que fa anys que hi ve regularment i amb prou feines coneix el pati de casa seva i algun restaurant. No saben el nom de les muntanyes, ni els interessa. No coneixen les fonts, ni les masies, ni els noms de les persones, els ocells o les plantes. Vénen el cap de setmana o el mes d'agost i s'estan tot el dia a casa mirant la tele mentre els fills van fent soroll pels camins amb la moto. Conec gent que fa vint anys que té casa a Camprodon i mai no ha anat més enllà de Prats de Molló (amb cotxe, és clar) ni ha sentit a parlar de Sant Valentí de Salarsa. Tinc recollides algunes anècdotes memorables, cosa fàcil, perquè aquests ignorants per convicció acostumen a ser baladrers i se'ls sent d'una hora lluny. Les descripcions del paisatge que he sentit que algun estiuejant fa des del balcó de casa seva a alguna família que el visita és de les que fan cargolar de riure. Poc li falta perquè confonguin el Puig Ou amb l'Aneto.

De Camprodon no m'agraden els quads, aquest invent diabòlic que sota el qualificatiu legal de "vehicle especial" alguns utilitzen per donar sortida a tots els seus instints destructius. Cal dir que n'hi ha que el saben usar molt assenyadament: només trepitgen asfalt i regulen el motor perquè no faci ni gota de soroll. Però n'hi ha també que, transgredint la Llei d'accés motoritzat al medi natural, es posen per corriols on caben amb prou feines, enfanguen el paviment, matxuquen les plantes que hi creixen i espanten els ocells amb el rebombori del tub d'escapament mal regulat. El metge, tanmateix, em diu que si vull conservar la salut, no m'amargui per l'incivisme dels altres, i per això he après dels budistes a fer meditació transcendental i aconseguixo ignorar la seva existència encara que em passin gairebé per sobre quan vaig caminant per camins on ells mai no haurien d'haver arribat.

Jaume Fabre

La Vall de Camprodon diu NO a la Mat!

A primers de juny es fa pública la possibilitat de canviar el traçat de la línia d'alta tensió que es proposava per Bescanó-Baixàs i es planteja l'alternativa Vic-Baixàs passant per Coll d'Ares. En aquell precís instant es mobilitzen els representants municipals de la comarca i es posa en marxa la societat civil per tal de mostrar el seu rebuig al nou planteig. Aquesta seria una breu cronologia dels fets:

2 de juny:

Dos dels socis del govern del tripartit anuncien la possibilitat de canviar el traçat de la línia Bescanó-Baixàs per Vic-Baixàs passant per Coll d'Ares.

6 de juny:

Els alcaldes dels municipis afectats pel nou traçat es reuneixen al Consell Comarcal del Ripollès per establir les línies d'actuació, consensuar un manifest, i organitzar un seguit de trobades amb l'administració per tal de conèixer amb certesa les possibilitats reals de la proposta. Mentrestant, els joves de la comarca promouen una reunió-trobada informativa.

7 de juny:

Es redacta des del Consell Comarcal del Ripollès el primer manifest consensuat pels ajuntaments afectats en el qual d'entre d'altres coses es recorda que fa més de 35 anys que el Ripollès és solidari suportant una línia de mitja tensió (380 KW).

9 de juny:

Durant la visita del conseller Joaquim Nadal a l'electrificació de la Vall de Bolós, un grup de manifestants li mostren el seu rebuig a la línia. Nadal assegura que no hi ha res fet.

10 de juny:

A la tarda: reunió de la Mancomunitat de la Vall de

Camprodon on es comença a dissenyar una estratègia, recolzada també pels ajuntaments per on no passa la línia, per evitar el traçat proposat.

A la nit: xerrada informativa, a l'Ajuntament de Camprodon, sobre la línia i els perjudicis que comporta. Proposta de creació d'una plataforma per tirar endavant iniciatives de rebuig al projecte. Entre el nombrós públic es compta amb la presència de tots els alcaldes de la Vall.

11 de juny:

Un grup de manifestants de la Vall tallen la C-17 a l'alçada de Malla durant 15 minuts.

12 de juny:

Es multipliquen les pancartes a la Vall de Camprodon amb el lema: NO a la MAT (Molt Alta Tensió)

13 de juny:

Els alcaldes s'entrevisten amb el conseller d'Indústria, Sr. Josep Maria Rañé.

17 de juny:

Es reparteix el primer manifest de la plataforma de la nostra Vall "No a la Mat" i es comencen a recollir signatures.

18 de juny:

Gent de la plataforma de la Vall de Camprodon "No a la MAT" es manifesten i s'entrevisten amb la diputada socialista Manuela de Madre després del pregó de Festa Major.

21 de juny:

A la fotografia popular de la Festa Major, la gent de la Coral Camprodon, mostren una pancarta contra la línia.

28 de juny:

A la reunió del Consell d'Alcaldes del Ripollès s'aprova una resolució en contra de la línia que també aprovaran tots i cadascun dels Ajuntaments de les tres comarques afectades (la Garrotxa, Osona i el Ripollès).

D'altra banda, al Consell Comarcal del Ripollès, la plataforma d'alcaldes i responsables comarcals opositors a la línia anuncien que iniciaran converses amb les plataformes cíviques opositores al projecte per donar-los suport a tots els seus actes de protesta.

I sol·licita una entrevista amb el ministre d'Indústria, José Montilla.



Can JOANIC

HOSTAL
RESTAURANT
BAR

Carrer Bell Aire, 1
Tel.: 972 74 12 41
Mòbil: 689 500 302

17867 BEGET (Girona)



Avui:

La societat i els nostres polítics, continuen treballant per preservar el territori i deixar clar que diem que No volem a les nostres comarques l'Alta Tensió. També es pot deixar constància d'aquest posicionament signant el manifest que es troba a les oficines de turisme de Camprodon i la Mancomunitat i als establiments de la Vall.

Tot i que aquesta cronologia ens permet fer-nos una visió de com la nostra societat es mou en benefici de tots, aquesta possibilitat ja havia quedat desestimada en dos acords de Ple Municipal, el primer l'any 1999 i el darrer fa escassament sis mesos.

En sessió celebrada en data 5 de febrer del 99 s'acorda per Ple de l'Ajuntament sol·licitar a Red Elèctrica de España S.A., i a les administracions competents que desestimessin la construcció d'una línia de 400 Kw entre la subestació de Bescanó i la línia Vic-Baixàs, pels perjudicis greus a l'entorn paisatgístic i a l'economia de la Vall de Camprodon i es demana que es faciliti informació oficial sobre aquesta infraestructura.

Més recentment, en sessió plenària del 28 de gener d'enguany, es reitera la negativa a la possibilitat que aquesta línia d'alta tensió de 400 Kw entre Bescanó i Baixàs, passi per la nostra Vall.

Els articles que acompanyen aquesta informació són la proposta d'acord consensuat pels Consells Comarcals de la Garrotxa, Osona i el Ripollès i aprovat pel Consell d'Alcaldes, el manifest de la plataforma Vall de Camprodon "No a la MAT", el manifest dels ajuntaments del Ripollès, i un article d'en Joan Vila.

MANIFEST

NO A LA MOLT ALTA TENSIÓ (MAT) VIC-BAIXÀS

El Govern de la Generalitat de Catalunya i REDESA volen implantar un nou projecte de línia d'alta tensió per millorar el subministrament elèctric a les comarques gironines, pel futur tren d'alta velocitat i per la necessitat d'augmentar les connexions internacionals de la xarxa elèctrica. Després de les fortes mobilitzacions sorgides a l'Empordà, ja que el projecte inicial feia el traçat per allà, algú es treu de la màniga l'alternativa Vic-Baixàs que passa pel nostre territori. Per manifestar el nostre desacord amb aquesta solució i canalitzar el malestar general, constituïm la Plataforma de la Vall de Camprodon contra la MAT VIC-BAIXÀS, amb representants de tots els pobles de la vall.

DIEM NO perquè ja fa 35 anys que som solidaris suportant una línia d'alta tensió (la única d'aquestes característiques que hi ha a tot Catalunya) amb les conseqüències de salut que comporta a la població i a la ramaderia. Perquè ja fa 35 anys que suportem una línia de la que no fem cap ús, ja que estem prou abastits per les petites centrals hidroelèctriques de la zona. És que tots els punts de contacte amb França passen per Coll d'Ares?

DIEM NO perquè la principal i gairebé única font d'ingressos de la nostra vall és el turisme. Qui en voldrà venir a gaudir quan estigui sembrada de torres elèctriques?

DIEM NO perquè el lloc per on passaria aquesta línia és un dels mes poblats de la zona

DIEM NO perquè aquesta alternativa no respon a criteris tècnics ni d'impacte ambiental sinó a interessos polítics i electorals (aquí som pocs els votants i interessem poc). Hi ha hagut molta manca de respecte, d'informació i abandó. Les primeres notícies les vam tenir per les declaracions d'alguns polítics als mitjans de comunicació

DIEM NO perquè aquest traçat no figura en el pla energètic de cap administració autonòmica o estatal

DIEM NO perquè no s'ha fet cap estudi independent que demostrï la necessitat d'una nova línia, tots estan fets per les parts interessades

DIEM NO perquè aquest traçat passaria per dues zones PEIN (pla especial d'interès natural) on l'actuació i la modificació de l'entorn està limitada per llei. És que una línia de molt alta tensió no modifica ni perjudica l'entorn?

Nosaltres també diem NO a la línia MAT perquè el que cal fer primer són estudis que plantegin solucions respectuoses amb tots els territoris. Com pot ser que amb el gran avenç tecnològic d'aquests darrers anys encara ens estiguem regint per un model de transport de l'energia tan arcaic? En altres països més desenvolupats estan veient que aquest model energètic de línies d'alta tensió està quedant obsolet, i es busquen noves vies més eficients. Cal que els nostres polítics i tècnics facin una aposta clara en aquest sentit.

Camprodon, 17 de juny de 2005

Fàbrica de mobles

Martí Magret

Ctra. Sant Joan, 21

Telèfons: 972 74 01 81 i 972 74 01 48

17867 CAMPRODON
(Girona)



AJUNTAMENT
DE
CAMPRODON

MANIFEST

El 6 de juny de 2005 s'han reunit, a la seu del Consell Comarcal del Ripollès, amb l'assistència de la presidenta i el vicepresident de la corporació, i el conseller comarcal de l'àrea de Medi Ambient, els/les alcaldes/esses dels municipis de la Vall de Bianya i Riudaura, de la comarca de la Garrotxa, i els municipis de Vallfogona de Ripollès, Sant Joan de les Abadesses, Sant Pau de Segúries, Camprodon i Molló, de la comarca del Ripollès, municipis tots ells afectats per l'alternativa a la línia d'interconnexió d'alta tensió amb la xarxa francesa de transport elèctric, que s'ha fet pública i que pretén modificar les previsions del Pla d'energia de Catalunya, substituint la línia planificada Bescanó-Baixàs per la línia Vic-Baixàs, que transcorre per aquells municipis i dobla la seva capacitat de transport.

Són presents, també, a la reunió l'alcalde de Ribes de Freser.

Tots els presents reunits, unànimement,
MANIFESTEN:

Primer. La profunda preocupació per les declaracions públiques que pretenen canviar les previsions del Pla director d'energia de Catalunya, traslladant la interconnexió d'alta tensió, prevista entre Bescanó i Baixàs, sobre els territoris dels municipis relacionats, doblant la capacitat de la línia d'interconnexió existent, i declaren el ple rebuig a aquesta alternativa.

Segon. Qualsevol alternativa a una previsió del Pla director d'energia de Catalunya només pot estar avalada i motivada per raons tècniques, legals, administratives, mediambientals i financeres de pes, fruit d'abundants estudis, com els que fonamenten la planificació actual d'aquell pla director. Raons que no s'han aportat a l'alternativa d'interconnexió sobre Ripollès i Garrotxa que s'ha fet pública. En cap cas es pot acceptar una alternativa sobtada sobre el nostre territori causada per simples raons d'oposició a un traçat.

Tercer. L'evidència que la línia d'interconnexió actual que passa sobre la Garrotxa i el Ripollès afecta molta més població i nuclis que no pas la prevista al pla director, i que doblar la capacitat de la línia d'interconnexió actual comportaria costos immensos de protecció de la qualitat de vida dels habitants del territori, costos mediambientals en protecció dels espais naturals protegits, de construcció, de transport d'energia cap als territoris on existeix la demanda que origina la necessitat d'interconnexió, les pèrdues de tensió que causa i també els del seu manteniment posterior.

Els municipis dels Ripollès i la Garrotxa ja suporten des de dècades enrere els greus efectes de l'actual i única línia d'interconnexió de transport d'energia amb França sobre territori català.

En aquest punt, cal dir que l'alternativa sobre els municipis de la Garrotxa i el Ripollès haurà de ser un desdoblament perquè no es pot interrompre el servei de transport d'energia mentre es reforça la línia d'alta tensió existent. Això comportarà un enorme corredor que afectarà el territori molt més que les previsions del Pla d'energia.

Quart. Demanar una entrevista urgent al conseller de Treball i Indústria per ser informats degudament de l'alternativa proposada pel govern de la Generalitat.



C. Ventura

Consultors, SL Carrer Freixenet, 6, baixos - Telèfon 972 13 03 08 - 17867 CAMPRODON (Girona)

Cristina Ventura i Carpintero
Economista

FISCAL
LABORAL
MERCANTIL
COMPTABILITAT



Consell Comarcal d'Osona



PROPOSTA D'ACORD CONTRA LA LÍNIA D'INTERCONNEXIÓ D'ALTA TENSIÓ VIC – BAIXÀS I AL·LEGACIONS AL PLA D'ENERGIA DE CATALUNYA

Atès l'anunci fet d'una alternativa a la línia d'interconnexió d'alta tensió amb la xarxa francesa de transport elèctric, que pretén modificar les previsions del Pla d'energia de Catalunya, substituïnt la línia planificada Bescanó-Baixàs per la línia Vic-Baixàs, que transcorre per aquells municipis i dobla la seva capacitat de transport.

En plena concordança de posicions entre els Consells Comarcals d'Osona, el Ripollès i la Garrotxa, explícitament manifestada i acordada,

Es proposa al Ple del Consell Comarcal d'Osona l'adopció del següent

ACORD:

Primer. Manifestar la profunda preocupació per les declaracions públiques que pretenen canviar les previsions del Pla director d'energia de Catalunya, traslladant la interconnexió d'alta tensió, prevista entre Bescanó i Baixàs, sobre els territoris de municipis d'Osona, del Ripollès i de la Garrotxa, doblant la capacitat de la línia d'interconnexió existent, i declarar les més enèrgiques protestes i oposició a aquesta alternativa.

Segon. Fer públic que qualsevol alternativa a una previsió del Pla director d'energia de Catalunya només pot estar avalada i motivada per raons tècniques, legals, administratives, mediambientals i financeres de pes, fruit d'abundants estudis, com els que fonamenten la planificació actual d'aquell pla director. Raons que no s'han aportat a l'alternativa d'interconnexió sobre Osona, el Ripollès i la Garrotxa que s'ha fet pública. En cap cas es pot acceptar una alternativa sobtada sobre el nostre territori causada per simples raons d'oposició a un traçat.

Tercer. Declarar que és evident que la línia d'interconnexió prevista, que passa sobre Osona, la Garrotxa i el Ripollès pot afectar molta més població i nuclis que no pas la prevista al pla director, i manifestar que doblar la capacitat de la línia d'interconnexió actual comportaria costos immensos

de protecció de la qualitat de vida dels habitants del territori i grans costos mediambientals.

Declarar, alhora, que la línia prevista afecta de manera molt seriosa espais declarats d'interès natural que tots ens hem compromès a preservar.

Els municipis d'Osona, el Ripollès i la Garrotxa ja suporten des de fa dècades els greus efectes de l'actual i única línia d'interconnexió de transport d'energia amb França sobre territori català.

En aquest punt, cal dir que l'alternativa sobre els municipis d'Osona, la Garrotxa i el Ripollès haurà de ser un desdoblament perquè no es pot interrompre el servei de transport d'energia mentre es reforça la línia d'alta tensió existent. Això comportarà un enorme corredor que afectarà el territori molt més que les previsions del Pla d'energia.

Quart.- Fer constar que els Consells Comarcals d'Osona, el Ripollès i la Garrotxa estem disposats a fer les campanyes de sensibilització social necessàries i a convocar les mobilitzacions que calguin en oposició a la línia prevista.

Cinquè. Comunicar formalment aquest acord al govern de la Generalitat i al govern de l'Estat (Ministeri d'Indústria, Turisme i Comerç).

Sisè. Els acords anteriors tenen el caràcter d'al·legacions al Pla d'energia de Catalunya i es remetran al Departament de Treball i Indústria.

Miquel Noguer i Planas

President del Consell Comarcal de la Garrotxa

Jaume Mas i Coll

President del Consell Comarcal d'Osona

Josefina del Pozo i Àlvarez

Presidenta del Consell Comarcal del Ripollès

Olot, Vic, Ripoll, 22 de juny de 2005

La línia d'en Joan Boada

El dia 22 de maig va ser un dia important per a la línia Vic – Coll d'Ares – Baixàs. Aquest dia hi va haver una manifestació a La Jonquera contra la línia de connexió entre Figueres i Baixàs, a Perpinyà. Va ser un dia important perquè a partir de llavors, dues setmanes més tard, els tres partits del govern arribaven a un acord de connexió entre Espanya i França per la mateixa línia que ho fa ara, la Vic – Coll d'Ares.

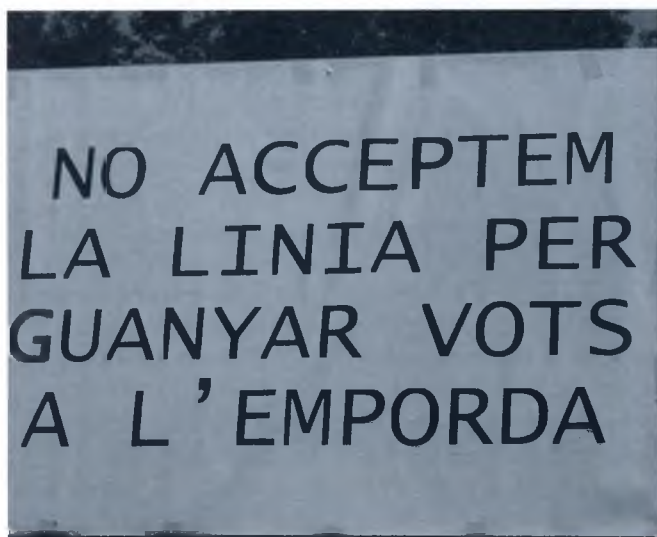
Fins aquest moment, des de feia anys, el govern central i el de la Generalitat havien treballat perquè la connexió amb França aprofités la manca de subministrament de l'Alt Empordà i l'arribada del TGV. Els tres conceptes permeten una solució adient i recomanen l'arribada d'una línia de 400 KV a Figueres. Amb 61 km més ja estem a Baixàs, i només hem creuat un coll. Tècnicament el projecte estava ben plantejat i fins i tot la Teresa Aragonès, enginyera industrial, tècnica del departament d'energia de la Conselleria d'Indústria de l'anterior govern, havia participat i convençut a alcaldes d'Osona de la bondat del projecte i de les millores sobre la connexió actual.

Més encara. El Pla d'energia presentat a primers de juny contempla la connexió amb França per l'Alt Empordà, i els tècnics del Ministeri de Madrid entreveuen dificultats en el traçat de l'actual línia Vic – Baixàs. Què ha passat perquè tot plegat hagi girat, perquè ara hàgim de sentir que resulta que els francesos el que volien era aquesta connexió?

La resposta és únicament política. L'arrel l'hem de veure en el posicionament de dos partits, ERC i ICV davant els seus electors. D'una part, ICV, en boca del diputat Joan Boada fa anys que treballa contra aquesta connexió i ha aprofitat l'avinentsa per accontentar el seu electorat, radicalitzat en qüestions d'augment de producció d'electricitat i sobretot en la possibilitat

de compra d'electricitat (bruta, en diuen ells) nuclear a França. La seva posició ha estat sempre No a cap connexió amb França. Quan ja no van poder frenar amb arguments la connexió amb França, llavors l'han desviat cap a la línia Vic – Baixàs. És un haver personal del Sr. Boada, amb l'ajut del delegat de Medi Ambient a Girona, Biel Jover i del conseller Milà. A ells els hem d'agrair la proposta.

Pel que fa a ERC, sobta que Teresa Aragonès, enginyera industrial, i amb prou exercici per haver participat en el disseny de la nova connexió amb Figueres, de cop hagi girat i passi a defensar les posicions d'ICV. El gir cal cercar-lo en posicions de campanya electoral de les properes eleccions municipals a l'alt Empordà, veient la possibilitat d'esgarrapar uns quants municipis a CiU. Certs dirigents del partit admeten aquesta estratègia. Doncs ens trobem ara que a Osona, el Ripollès, la Garrotxa i a la Vall de Camprodon se'ns han venut el territori per un plat de lleties, sense sospesar que el canvi de traçat és molt més agressiu que el proposat inicialment per l'Empordà, creuant més espais protegits i carenes que la sola carena que s'ha de creuar a l'Empordà, fa que el traçat actual de la línia Vic – Baixàs creua entre Roda i Manlleu, es passa a tocar de Sant Pere de Torelló, el Pein de Bellmunt-Puigsacalm, el torrent de Vilavella, la serra de Santa Magdalena a tocar de l'ermita, la serra de Puig Estela, la serra de Les Cambres, la serra del Capsacosta, la serra del Navà, passant per sobre la urbanització de Font Rubí, creua la carena fronterera pujant dalt el Montfalgars, creua en diagonal tot l'Alt Vallespir, talla a mitja altura al massís del Canigó, per coll de Batera, i finalment arriba a la plana del Rosselló. Incomparable amb el fet que el traçat de l'Empordà només creua un coll, de 600 metres d'alçada, contra els 1.600 metres que arriba a





passar la línia Vic – Baixàs. I encara és molt més greu. Qualsevol traçat ben estudiat per l'Alt Empordà podia permetre enterrar el tram més visible de la línia, just on creua el coll. Amb un soterrament de no més de 2,5 Km es podria evitar l'impacte visual de la línia en un paratge que en cap cas té la bellesa de cap dels racons per on passa la línia de Vic – Baixàs.

La injustícia encara és més evident si pensem en les

dificultats de sobreviure de les zones de muntanya en l'economia actual. Els grans eixos viaris s'han emportat la indústria i els serveis a la plana. Si abans eren a la muntanya per trobar-hi energia i aigua, ara els ho han portat allà i no necessiten per res la muntanya. Només per la producció d'electricitat. No és just que a llocs on s'ha de viure del paisatge, com a la Vall de Camprodon, siguin menyspreats pel fet que ja hi ha una ferida. La fem més gran i no ha de passar res. Per fer-ho millor s'invoca a la solidaritat, en boca del delegat de Medi Ambient.

Com que el problema és només polític, i de dos partits, no queda més remei que resoldre'l per la mateixa via, amb manifestacions al carrer i amb prou pressió cap aquests dos partits.

Senyor Boada, inventor d'aquesta alternativa, Sr. Biel Jover, Sr. Milà, Sra. Teresa Aragonès, Sr. Pere Vigo, sapigueu que no sou ben vinguts a les nostres comarques. Només la justícia que tenen els països desenvolupats respecte al tractament dels pobles de muntanya pot reparar aquest dany.

Vet aquí com la línia anomenada d'Abengoa pot ser a partir d'ara la línia d'en Joan Boada.

Joan Vila

Vall de Camprodon



Pels segles dels segles

Dos amics barcelonins venien a Camprodon a passar un cap de setmana. Em van demanar que els busqués una habitació en algun hotel. Josep Pla deia que la gent només la coneixem de debò, en profunditat, quan hi ha una interacció econòmica, a l'hora de pagar. Potser aquesta és l'arrel del que em vaig trobar. La senyora d'un hostel, en demanar-li si tenia una habitació doble, em va dir contundent, a la penombra de la recepció: "Deu ser per un matrimoni". Pel seu to, allò no era cap pregunta, sinó l'assentament clar d'un límit. "Deu ser per un matrimoni", volia dir "Només pot ser un matrimoni", "No em portis res que no sigui un matrimoni", o per tancar el cercle hermenèutic, "De gais no en volem".

L'anglicisme gay, que ve d'afrontar amb alegria, plantant cara, un historial tràgic de condemna, repressió, persecució, liquidació, anorreament, silenciament, segurament no forma part del vocabulari de la senyora de l'hostal. Una actitud tan taxativa com aquesta davant

d'un fet de la vida -que no és, com se sent a vegades, ni una opció ni una tria personal, sinó més aviat una inclinació sexual i afectiva tan natural com la majoritària-, a una certa edat, segurament pel pes de prejudicis històrics, ja no es canvia. Per desgràcia, ja no s'hi és a temps. Però el vocabulari, ben mirat, si és que es vol seguir defensant certa idea "selectiva" de negoci i una moral íntima que sembla afermar-se condemnant, no hi haurà altre remei que rectificar-lo.

I és que, gràcies a Zapatero, la paraula matrimoni, fresca i desacralitzada, ens parla ara d'igualtat de drets, d'una institució que celebra i dignifica, per qui li faci il·lusió, per fi sense exclusions, l'amor, el compromís veritable entre dues persones. I molts orfenets del món podran pujar en llars amb dos pares o dues mares. I vull creure que a pobles i ciutats, primarà la concòrdia i el respecte.

Manel Guitart

Saps on és?

Fa anys era en una façana del carrer de València. En l'avinentesa d'unes obres que es van fer a la casa, els propietaris la van tornar a l'Ajuntament.

Saps on és ara?

Llorenç Birba



Cafè-Bar



Carrer Nou, 4
17867 CAMPRODON
(Girona)

Els treballadors de les mines de Rocabruna

Fa més de dos mil anys, els romans, després de conquerir la Gàl·lia, van continuar la seva dinàmica triomfadora i es van establir a la Península Ibèrica per diferents camins. Un d'ells és la coneguda Via Vallespirana del segle III a C que passava pel Coll d'Ares fins a trobar el riu Ter a Sant Pau de Segúries. Encara que sigui difícil trobar documents que certifiquin que els romans van descobrir i explotar les mines de Rocabruna, sembla que, gràcies a la tradició popular, van ser els primers que van intentar treure profit d'aquestes mines.

Potser buscaven plata i només en van trobar una mica, però en canvi van trobar força quantitat de ferro, el qual segurament aprofitaren per a la seva indústria armamentística. Ara bé, quins van ser els primers treballadors de les mines en aquesta època inicial? Doncs senzillament esclaus de la veïna Gàl·lia i de la zona ibèrica que anaven conquerint. A més, aquests treballadors podien ser nens i adolescents, ja que les dimensions de les galeries eren poc adequades per als adults. En qualsevol tipus de terreny els romans feien galeries circulars per evitar estructures de sosteniment i construïen galeries de desguàs properes a les de les explotacions per drenar punts inundats i connectar galeries amb punts de l'exterior. Ens podem imaginar aquells nois de menys de setze anys treballant dins unes galeries de dimensions reduïdes però lluitant per guanyar-se la llibertat a partir de l'esforç i de jugar-se la vida davant de previsible esllavissades. Si els primers amos de les mines eren bons enginyers, arquitectes i constructors de monuments i de ciutats, no van destacar pel respecte a la vida i als drets humans. Quantes hores devien treballar aquells nens i adolescents dins les mines?



Boca de baix

Per altra banda i possiblement gràcies a aquesta troballa i l'explotació generosa del ferro prové el nom de mines de les Ferreres, és a dir, lloc on hi ha ferro. Manuel Bassa i Armengol, estudiós i coneixedor de la Vall de Rocabruna, defensa aquesta teoria i nosaltres creiem

que té una sòlida base, encara que també hem llegit al llibre *Beget i la seva rodalia*, d'en Joan Domènech, veí i coneixedor de la Vall, que aquest nom també podria provenir de la veïna frontera d'on era monsieur Ferrier (1740), propietari i director de les mines de Bernadeil et des Poujals a Rocabruna i Molló respectivament, que treballava amb el saragossà José Felipe Donclaros, amb qui n'era copropietari. Tant Ferrier com Donclaros buscaven or, plata, coure i galena, però també van trobar, com els romans, ferro i els seus derivats.

És veritat també que de l'edat mitjana gairebé no tenim documents que testimonïïn el treball i explotació de les mines de Rocabruna. En canvi, sabem que durant els segles XIV, XV, XVI i XVII les mines funcionaven i continuaven aportant ferro, galena, quars i coure. Vestigis també d'aquella època són les escales i bancs edificats amb les runes, els túnels d'unió i els alineaments exteriors de runes.

Mentre governaven la Vall els senyors del castell de Rocabruna: Pere Desbac (pare), Pere Desbac (fill), Pere Desbac (nét), Pere Desbac (besnét), Lluís Descatllar Desbac, etc., els treballadors pujaven a les mines amb les seves mules o bé caminant de bon matí recollint els veïns de les cases properes al castell. Després d'una llarga jornada tornaven cansats a les seves llars a recuperar les forces pel dia següent. El treball a les mines era molt dur i la manca de seguretat no permetia el treball de nens i adolescents. El grup més nombrós de treballadors el formaven veïns de Rocabruna però també en venien de les rodalies: Molló, Salarsa, Bolòs, Monars i Beget. El transport dels minerals extrets era una feina molt dura tant per les condicions dels camins com per les climatològiques.

Més endavant, al segle XVIII, la documentació és més rica. Joan Domènech ens explica que el saragossà Donclaros havia demanat llicència per a la recerca de minerals: El juny de 1738 obtingué el permís per buscar or, plata, coure i vernís (galena). Sembla que les recerques degueren tenir èxit, ja que temps després trobem el senyor Donclaros manifestant al Real Consejo de la Audiencia el descobriment d'almenys set mines, de les



Esteve de can Peric: "Jo no treballava a les mines però hi anava cada dia: m'agradaven les rodes d'aquelles vagones. Jo ho arreglava tot".



Quimet de can Beia: "Un dia va caure un pam de neu i el camió que jo duia va sortir de la pista a l'alçada de can Peric. La birita va quedar allà i jo vaig tornar a la Colònia caminant".



Lluís de ca la Talaneta de Surroca: "Allò era una tapadora". "A Girona quan van veure que l'amo de la mina era un militar, ja no van fer res i jo no vaig cobrar".

quals acompanyava mostres de plata i coure. Com que els d'Hisenda li van dir que n'escollís només una va decidir-se per la de Rocabruna en lloc de la Serra del Vernadell".

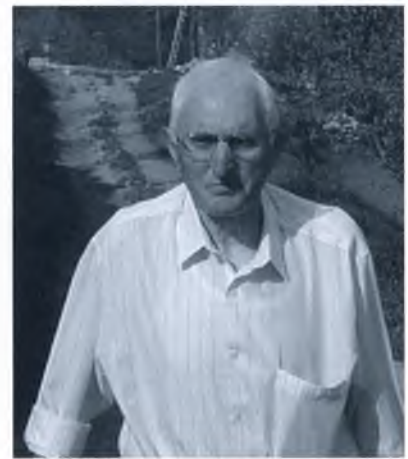
Mentrestant en Ferrier, com a copropietari de les mines, feia més la funció de director; Donclaros es dedicava sobretot a la part administrativa i burocràtica en la qual posava especial interès. Per la seva banda, els treballadors, en les negociacions amb els amos, van aconseguir establir una clàusula que resultava important i interessant per l'època: cada any s'invertien cent lliures barceloneses per als malalts, ferits i vídues dels treballadors. Aquesta conquesta ens demostra quines eren les condicions de treball reals a les mines, i com sovint les malalties, els accidents i fins i tot les morts eren el nostre pa de cada dia.



Cisquet de can Manel: "Per Santa Bàrbara, patrona dels miners, els amos ens invitaven a un dinar a can Po. Vam arribar a ser uns quaranta treballadors".

Al segle XX les mines de les Ferreres tornen a recuperar una activitat quasi febril, després d'un període d'abandonament, segons ens explica Manuel Bassa. Per ell sabem que és després de 1932 quan l'activitat minera es reprèn. La tècnica ha avançat molt, el procés industrial demana més competitivitat i els mitjans de producció són més complexos, però els treballadors continuen arriscant la seva vida. Els camions pugen des de Camprodon fins a les mines per una pista construïda expressament (al principi del segle XX) per afavorir el transport dels minerals extrets: sulfurs de plom (galena), de coure i ferro (calcopirita), de coure (calcosina), de ferro (pirita), d'antimoni (estibina) i abundant sulfat de bari (baritina). Qui són els treballadors en aquest segle? A través dels testimonis recollits podem parlar fonamentalment de gallecs, alguns andalusos i alguns veïns de la Vall de Rocabruna, de Molló, de la Colònia i de Camprodon. Els gallecs que feien de "canteros" i picapedrers van venir expressament des d'una altra mina situada a Planoles per construir

Quim de can Magí: "Jo tenia carnet internacional per tirar barrinades i obrir camins nous. Coneixia les mines de pam a pam i la de baix era molt antiga i feia un quilòmetre i tres-cents metres de llarg".





Miquel de can Ferrer- “Em ficava a les galeries sense por només amb un llum de carbur. Caminant més d’un quilòmetre per estretes galeries arribava a una gran sala blanca de birita on cabria tota una casa”.



Vivenda dels treballadors

els “lavaderos” i molts d’ells es van quedar a treballar com a miners un cop acabada la seva feina. Dormien en una petita construcció que hi havia al costat de la mina, on devia haver-hi unes quinze o vint lliteres i on, en ocasions, anaven els altres treballadors a coure’s el dinar. Els treballadors autòctons de la Vall, que solien ser els menestrals de cases petites que anaven a jornal (can Tadeu, can Calic, can Manel, La feu, can Ferrer...), cada matí feien el mateix recorregut recollint els que moraven en les cases del trajecte, pujaven des del poble sempre pel mateix camí (malauradament desaparegut) que conduïa a can Magí. D’allí es dirigien a can Gaburra, després al Cortal i finalment arribaven a les Ferreres, on en dies d’hivern els esperava un petit foc per escalfar-se. Un cop

allà s’aventuraven dins les fredes i humides galeries, on il·luminats per llums de carbur començaven a netejar-les,

Ricardo de la Guardia: “El Rubio i jo, un dia que estàvem sols, una esllavissada ens va separar en una galeria. Tots dos, amb les mans i com podiem, vam fer un forat fins trobar-nos”.



posar-les en circulació, enfustar-les i barrinar-les a mà, ajudats per una maceta i un pistolet. En aquests anys cinquanta seguien amb els perills d’esllavissaments i inundacions que comportava el fet de treballar en una mina: la jornada de treball era normalment de vuit hores i cobraven unes cent pessetes al dia, excepte quan treballaven a preu fet, que arribaven a cent deu o cent quinze, tret de l’encarregat, (en Pere de les Ferreres) i l’enfustador (en Lluís de ca la Talaneta de Surroca), que cobraven una mica més.

Encara que les condicions de treball eren millors que a les èpoques anteriors, el nivell d’exigència en la producció no compensava la inversió econòmica feta a les mines. En definitiva, es produïa poc i les mines no resultaven rentables. Això va condicionar la decisió d’en Rosendo Muñoz (explotador de les mines que vivia a Barcelona), de tancar les mines als anys cinquanta, i posteriorment en Torres, propietari de la companyia de les mines de Planoles i Rocabrúna, ordenà a Hilario, l’enginyer, que es tanquessin les mines definitivament. Finalment, les mines de Rocabrúna, descobertes pels romans el segle III a C tanquen l’any 1962 de la nostra era. Allí descansa, al peu de Montfalgars, la mina abandonada a 1.315 metres d’altitud, contemplant en silenci les cases de la Vall que durant tants anys ha estat alimentant i també, per què no, esperant la visita dels que volen entrar a descobrir en les seves entranyes, “el riu cabalós a sobre del qual hi ha un pont guardat per un terrible fantasma”.

**Gemma Masons
Fermí Bobi**

**CREACIÓ D'UNA NOVA ASSOCIACIÓ, L'AJOC.**

El motiu pel qual escrivim aquest article, és per donar a conèixer la creació d'una nova associació, l'AJOC.

La iniciativa surt d'un grup de joves que residim tot l'any al poble, i veiem la necessitat d'activar-nos i implicar-nos en el seu desenvolupament. La nostra associació està formada per totes aquelles persones que s'identifiquin amb la condició de "jove" i se sentin actius per tirar endavant aquesta proposta, sense fer cap discriminació ni per qüestió d'edat, sexe, origen, ideal polític o religiós, senzillament som un grup de persones que vivim, residim o, simplement, ens trobem a Camprodon.

Volem deixar clar també que no som una associació de festes, sinó que participarem en l'organització d'activitats lúdico-esportives i culturals. En aquests moments hem programat dues activitats: un Dinar Popular de presenta-

ció de l'AJOC que va fer-se el passat 29 de maig i la II Fira del Teatre al juliol, a la qual us convidem a participar.

Al mateix temps, volem animar a tot aquell que desitgi fer-se soci/a que passi pel Bar Atahualpa o pel Bar Canigó per deixar les dades personals i el número de CCC per poder fer efectius els només 10.00 € de quota anual que suposa fer-se soci d'aquesta entitat

Estem molt il·lusionats per tirar endavant aquest projecte que esperem que sigui ben acollit al nostre poble i desitgem que durant molts anys es puguin anar portant a terme diferents iniciatives que responguin a les necessitats de tots.

Atentament,

La Junta
AJOC

**GRÀCIES**

A molts de vosaltres ja us ho hem pogut dir personalment, però no ens volem deixar ningú: a tots, moltes gràcies. Gràcies a tots els que ens heu acompanyat en aquests moments tan difícils, com ja sabeu que són els que malauradament heu perdut un espòs, un pare o un avi. Gràcies a tota la família, que heu estat al nostre costat i heu compartit amb nosaltres el dolor de l'adéu sobtat d'en Josep. Gràcies també als que formen aquesta altra gran família de Vallter i Galetes Pujol, per la vostra lleialtat, pel vostre esforç, per la vostra feina i pel vostre sentiment. Gràcies als amics, als que heu pogut venir i als que us ha estat impossible, als que heu trucat i als que des de la llunyania sabem que ens heu dedicat un record. Gràcies a tota la gent de la Vall de Camprodon; el vostre escalf ha estat un bàlsam en aquests dies tan difícils. Gràcies als homes i dones del món de la neu. Gràcies a tots els que heu resat una oració i als que, en conèixer la seva mort, vàreu dedicar un record per a en Josep.

Per nosaltres, per la seva família, el millor llegat d'en Josep Pujol va ser ell mateix. Conèixer-lo, viure amb ell, ha estat un privilegi. La seva força i tenacitat ha estat i és per a nosaltres un exemple.

L'empenta d'en Josep de vegades el va fer topar amb els qui no pensaven com ell. Però sempre va veure les crítiques com una manera de millorar i les dificultats com un esperó per continuar tirant endavant. Això li va passar també amb Vallter, que s'ha convertit en el seu llegat per a la Vall de Camprodon.

Serà impossible omplir el buit que la seva mort ens ha deixat. Però el seu record ens el farà més suportable, com també la vostra companyia.

Família Pujol i Planella

C/ Catalunya, 13
17867 CAMPRODON

Restaurant
LA MURALLA

Especialitats en peix

Tel. 972 74 09 00

EL GRUP MUNICIPAL DE CONVERGÈNCIA I UNIÓ INFORMA

Aprofitem aquest espai a la revista Camprodó, per informar a les ciutadanes i ciutadans de Camprodon, de cinc temes que creiem que són de la màxima actualitat en el nostre municipi.

1. El grup municipal de Convergència i Unió, ha presentat una moció que es discutirà a la primera sessió plenària, proposant un homenatge a Josep Pujol i Aulí i que d'entre d'altres coses diu:

El dia de Sant Jordi d'enguany moria Josep Pujol i Aulí. Per la seva trajectòria com a home d'empresa dins de la Vall proposem per a l'ordre del dia debatre obertament de dedicar-li un homenatge que creiem realment merescut, obert si cal, als altres ajuntaments de la Vall i d'altres organismes, com ara el Consell Comarcal, patronat de Turisme, ACEM, etc...

2. L'estranya sequera a Camprodon.

El mes de març d'enguany, Camprodon es va trobar sense aigua, els dipòsits s'havien buidat, i tot el poble en va quedar sense. L'explicació que va donar l'equip de govern de l'Ajuntament, va ser que el fred i la falta de pluja havien provocat la situació. Dos dies més tard, es descobria que una fuita a la xarxa d'incendis del Pavelló municipal, n'era la causa. Lluny d'acceptar la realitat, l'equip de govern va mantenir la tesi de la "pertinaz sequía", i àdhuc va fer construir un pou de captació d'aigües vora el Ter, a la zona de la Forcarà, i va explicar als mitjans de comunicació, que Camprodon era una víctima de la natura adversa. El pou de captació no ha funcionat fins ara. Entenem que s'ha de fugir d'explicacions com "la pertinaz sequía", ja utilitzada profusament a l'època de la dictadura, i tractar de resoldre els problemes a escala humana.

Si l'Ajuntament de la nostra Vila disposa d'un responsable com cal de la xarxa d'aigües que tingui cura de les possibles fuites, el pou de captació de la Forcarà no s'haurà de fer servir mai.

3. Cal Marquès (Can Ribes) i el claustre del Carme; un cúmul de despropòsits.

L'obra del claustre del Carme té al nostre entendre els següents vicis.

1. És una obra destinada a ser seu d'un museu, però no té, de moment, un projecte museístic que li doni suport.

2. És una obra contractada pel procediment de contractació directa, donat que el concurs va quedar desert, i es va haver de contractar per un 10% més del pressupost inicial, rebaixant obra del projecte inicial.

3. És una obra en part pagada amb els recursos de la Unió Europea, que dintre de quaranta anys passarà a ser propietat de l'Església.

4. És un obra que actualment està aturada per abandonament de l'empresa constructora, i que ha obligat a demanar l'ajornament de les subvencions concedides pel PUOSC, Diputació de Girona, i FEDER.

El grup de Convergència i Unió ha considerat sempre aquesta obra fora de lloc, tant pel que fa al seu ús com a la seva oportunitat, en un temps en què les empreses constructors no tenen cap interès en implicar-se en una obra de difícil execució. Estem a temps d'aturar aquest disbarat?

4. Parlem una mica del tsunami?

A una idea de la Coral de Camprodon, de reunir fons per ajudar a pal·liar el drama produït pel tsunami, el nostre poble va respondre de manera admirable. Totes les associacions van fer el possible per treure de la bona voluntat de la gent de Camprodon, el màxim de recursos. El resultat va ser una recaptació de 12.000 euros, que va ser repartida per voluntat popular, de la manera següent: el 50% a la Creu Roja, per a Somàlia, i el 50% a la Fundació Vicenç Ferrer.

D'això ja fa tres mesos i en data d'avui ens hem assabentat que la quantitat assignada a la Creu Roja encara no ha estat entregada, i que el 50% corresponent a la Fundació Vicenç Ferrer, si bé sembla que ha estat entregat, no ha arribat a la seva destinació.

Creiem que l'esforç i els recursos de la gent de Camprodon, no han de ser tan mal gestionats per l'Ajuntament, que és qui en definitiva en té la responsabilitat.

5. El pressupost de l'any 2005 .

Qualsevol entitat mínimament seriosa, té el pressupost un any abans de començar l'exercici. A l'Ajuntament de Camprodon la cosa és diferent. Estem acabant el mes de maig i el nostre equip de govern encara no s'ha posat a fer números per confeccionar el pressupost municipal de l'any 2005. Què passa?. Com podrem controlar la despesa si no sabem on som? .

Sr. alcalde, regidor d'Hisenda, Sra. interventora, la feina no us permet fer-lo, o es que no sabeu com posar-vos-hi?. Lamentem ser nosaltres, el grup de Convergència i Unió, que amb aquest escrit trenquem la línia d'aquesta publicació, el Camprodó, en què en el nostre poble tot són flors i violes, però creiem que els ciutadans i ciutadanes han de rebre informació de tot allò que interessa al nostre poble.

No és que aquestes qüestions siguin les úniques que no són meravelloses. D'altres estan en boca de tothom. Seguirem informant en els propers números d'aquesta revista.

El grup municipal de CiU



Per incloure dades en aquest moviment demogràfic, podeu adreçar-vos a l'Ajuntament

DEFUNCIONS

MARIA PLANELLA I CAROLA	03/01/2005
FRANCISCO GARDELLA I COLL	04/01/2005
MARIANO MARCER I PLANELLA	05/01/2005
JOAN TORRENT I COMA	07/01/2005
CARME BUSQUETS I JUNCÀ	09/01/2005
MARGARITA ISERN I MOLAS	12/01/2005
REMEI COLOM I VIÑAS	13/01/2005
MARIA CLE RUSTUYET	21/01/2005
INÉS PUIGVERT I PUIXEU	26/01/2005
MARIA VILA MORER	28/01/2005
MANEL SOLER I MARTÍNEZ	06/02/2005
MARIA VILA SAUQUET	20/02/2005
JAUME JUNCÀ I PAGÈS	22/02/2005
ROSA PAGÈS BURCET	21/03/2005
JOSEP PUJOL I PUIGVERT	25/03/2005
ARSENI COMA I PAGÈS	27/03/2005
JULIÁN DE LA PEÑA PÉREZ	01/04/2005
JOSEP TALLANT I PIELLA	15/04/2005
RAMON JUNCÀ I MARCÉ	16/04/2005
JOSEP PUJOL I AULÍ	23/04/2005
JOSEP SAU I GUILLAUMES	04/05/2005
MARIA PUIGMAL I COSTA	26/05/2005
GREGORIO MESAS CAMPOS	08/05/2005
LLUÍS DELÒS MASDEU	19/05/2005
ISIDRE COSTA I COLOM	29/05/2005

NAIXEMENTS

ORIOI ORTA I SEGURA	20/12/2004
ARNAU JUNCÀ I SUCARRATS	07/01/2005
SALMA ABASLAMA I EL JILALI	20/01/2005
ONA OLIVEDA I RAMISA	25/01/2005
REBECA MELO I BERTRÁN	11/02/2005
MAIKA MOLAS I MASÓ	15/02/2005
NÚRIA CABANA I RIGAT	26/02/2005
GERALDINE MARULANDA I AGUIRRE	21/03/2005
JAN TIÑENA I SILVA	23/03/2005
PAU CIFUENTES I ROIG	25/03/2005
PEP CORBELLA I SALVADOR	24/03/2005
LAIA LLONGARRIU I PALOMERAS	12/04/2005
LAURA MAGALLON I JORDÀ	08/05/2005

MATRIMONIS

JORGE HERNÁNDEZ I PARRA nat. Béjar i	
ÀUREA VILA I DE LA PEÑA nat. Camprodon	26/02/2005
ÀNGEL ALIAGA I CASTILLO nat. Barcelona	
MARTA PÉREZ I GASCO nat. Badalona	08/04/2005
JORDI PALAU I RUBIO nat. Vic	
ELISABET PUJOL I IGLESIAS nat. Camprodon	23/04/2005
JORDI FORNOS I DE LA CRUZ nat. Barcelona	
MARIA EUGENIA CAMPUZANO I SARMIENTO nat. Equador	25/05/2005

Saps on és?? • Camprodon • Saps on és??

Saps on és ?



La guanyadora del concurs **Saps on és?** del núm. anterior és:
Elisabet Buxasas i Vila
 i la resposta correcta és:
Detall del sostre de l'entrada de l'Ajuntament de Camprodon

- Saps on és?
Fa anys era en una façana del carrer València. En l'avinentesa d'unes obres que es van fer a la casa, els propietaris la van tornar a l'Ajuntament. Saps on és ara?
- Si has identificat la fotografia, si saps on és, escriu la teva resposta i envia-la a:

El concurs del **Camp Rodó**
 Revista **Camp Rodó: Concurs Saps on és?**

Ajuntament de Camprodon
 Plaça d'Espanya, 1 - 17867 CAMPRODON

BASES DEL CONCURS

1. Només s'admetrà una resposta per persona. Si una mateixa persona envia més d'una resposta, s'anul·larà la seva participació en el concurs.
2. La persona guanyadora del concurs serà avisada per correu i/o per telèfon. A l'enviar la vostra resposta, és important fer constar amb claredat el nom, l'adreça i el número de telèfon on se us pot localitzar.



La Vall
 joieria, rellotgeria i
 objectes de regal

C/ Monestir, 21 i Ferrer Bárbara, 19
 17867 Camprodon
 Tel. i Fax 972 130 485
 E-mail: joieria_lavall@hotmail.com

"In Memoriam"

El 29 de març d'aquest any va fer vint anys que es va morir en Josep de can Molas, en Molas sastre, el meu pare.

Els qui el va saludar alguna vegada el recordareu com aquell senyor que venia camises, pantalons i samarretes a la sastreria que hi havia als Quatre Cantons, just davant de la pastisseria. Els qui el va conèixer una mica més el recordareu com el sastre de posat tímid i discret, tremendament sol·lícit amb la clientela. Pels qui en va ser amics, en Josep Molas era un conversador excel·lent, d'aquells que saben escoltar tot respectant l'opinió dels altres, encara que aquesta fos contrària a la seva. Era comprensiu i respectuós, però també tenia un posat ferm i segur respecte les pròpies conviccions.

Amb les seves mans blanques, de les quals en transparentaven unes venes molsudes, blaves, liles i vermelles, i els dits llargs i delicats, acostumats a l'agulla, al didal i a les tisores, gesticulava opinions mentre embastava una americana per posar-la a punt de prova o sobrefilava pantalons o prenia les mides d'una armilla a l'emprovador que hi havia al darrere de la botiga, just davant d'un mirall enorme pel qual hi va passar -ben bé- tot el poble un parell o tres de vegades.

Si una cosa era en Josep Molas és que era religiós. La seva fe marcava el ritme de la seva vida. Cada diumenge feia de lector a l'església del Carme. Havia començat amb mossèn Salarich, després mossèn Fitó i, finalment, mossèn Soler. Abans d'anar a Missa, mentre la meua germana i jo esmorzàvem, ens llegia un conte *-L'amor de les tres taronges*, recordo i després, anava a l'església a llegir les lectures preceptives. I això ho va estar fent cada diumenge de la seva vida fins que va morir. I jo el vaig succeir -com així havia de ser- fins que vaig perdre la fe.

A més de lector del Carme, portava el tàlem el Dijous Sant i era membre del Consell Parroquial i m'havia explicat que a l'any 52 havia assistit al Congrés Eucarístic celebrat a Barcelona i, tot i ser un demòcrata de cap a peus, no li agradava aquesta nostra constitució perquè havia obviat Déu en els seus articles.

Professava una fe més cristiana que no pas catòlica, però alhora li agradava més Pau VI que Joan XXIII. Era, doncs, com tothom, un home que mantenia aquelles petites contradiccions que tots tenim a la vida. Doncs bé, resulta que per commemorar l'aniversari de la seva mort, la família va decidir que seria bo fer-li dir una missa. La idea inicial era que la missa la celebrés, a la capella dels Dolors, per no molestar ningú,

mossèn Joan Soler, l'últim rector de Camprodon que havia conegut el pare i que va concelebrar la cerimònia del seu enterrament ara fa 20 anys, la qual tinc gravada a la retina com si fos ahir mateix.

Després, aniríem al cementiri a fer-li una visita, tot i que no li portaríem flors perquè el pare sempre ens havia dit que davant de la seva làpida no hi volia flors. *"Les flors són pels vius. M'estimo més que em feu dir misses"*, repetia sempre que sortia el tema. Acabaríem la celebració i el record amb un dinar familiar.

Resulta que per poder disposar de la capella dels Dolors calia demanar permís -evidentment- a l'actual rector i arxiprest de Santa Maria de Camprodon, el qual no ho va acceptar, argumentant que hi ha d'haver un ordre i que ja hi ha un horari establert per a la celebració d'eucaristies i que no pot ser que qualsevol demani celebrar una missa a hores que no toquen. Aquesta també deu ser una d'aquelles petites contradiccions que tots tenim a la vida.

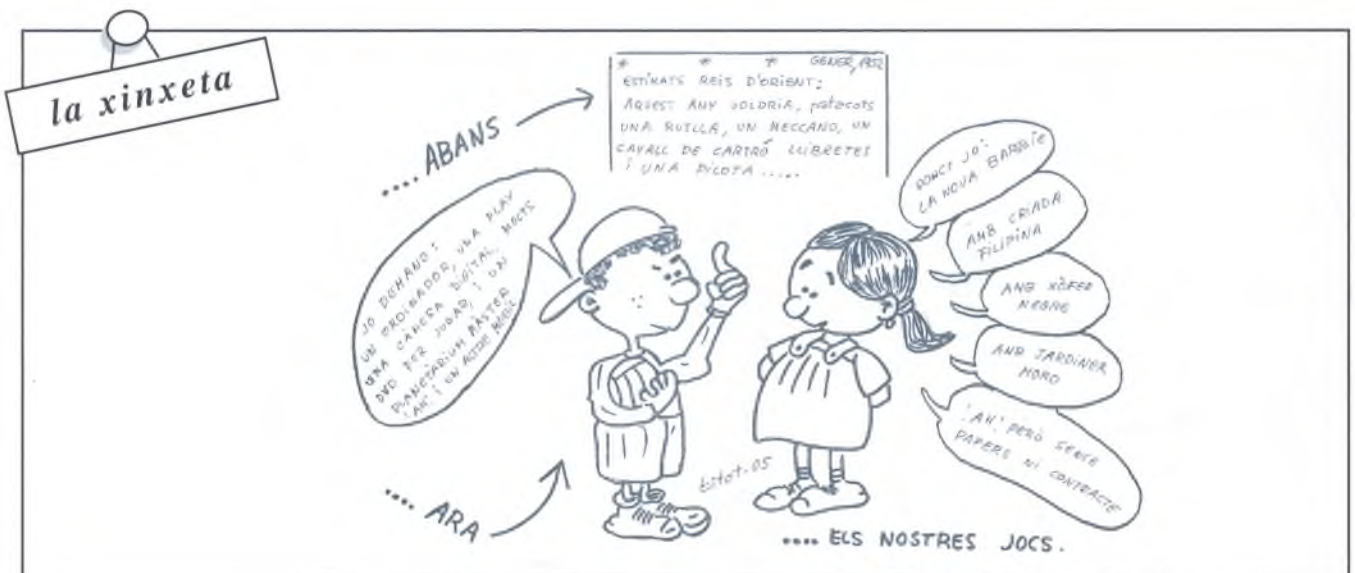
Total que la missa en qüestió la vam haver de dir a Llanars -que algú m'ho expliqui, sisplau- en una església on, amb prou feines, la meua família hi ha entrat un parell de vegades. Per sort, el cementiri de Camprodon, que és municipal, és obert tot el dia i hi vam poder anar tornant de Llanars.

No entenc aquesta Església Catòlica que tracta tan malament els seus creients com la meua mare o el record d'aquells que li eren fidels i devots com en Josep de can Molas. -Que algú m'ho expliqui, sisplau!-. No entenc aquesta Església que s'allunya cada vegada més del poble i que prefereix no acostumar la gent a celebrar l'eucaristia a deshores. -Que algú m'ho expliqui, sisplau!-. No entenc aquesta Església ni alguns dels seus representants que tanquen les portes als fidels d'allò que anomenen "Casa del Pare". -Que algú m'ho expliqui, sisplau!-.

D'aquesta manera no m'estranya que cada diumenge hi hagi menys gent que vagi a missa. Si Jesucrist tornés, no només no el reconixeríem sinó que probablement entre tots el tornaríem a crucificar.

Potser deu ser que em falta algú que m'ho faci entendre, algú que sigui comprensiu i respectuós amb totes les posicions i que tingui les coses tan clares en aquesta vida com per explicar-me-les i que jo les compren- gui. Deu ser que em falta el pare perquè me les expliqui.

Oriol Molas





C/ Pere Rovira, 8
Sant Joan de les Abadesses
Tel. 972 72 01 32



 **OREGON
SCIENTIFIC**

rellotgeria Casademunt

Joies amb or, plata i acer.
Relotges, articles de regal,
marroquineria, ...

**Visiti'ns sense compromís, el
sorprendrem!!!**


FESTINA


CANDINO
SWISS WATCH


CALYPSO
WATCHES


VICEROY
since 1951


TISSOT
SWISS WATCHES SINCE 1853

CASIO.


NIKE TIMING



Petrocat
Una Companyia plena d'energia



**CENTRE DISTRIBUCIÓ
RIPOLLÈS**



972 72.00.56

972 74.12.07

SERVEI DE GASOIL A DOMICILI



**OBRIM
LES PORTES
AL BON TEMPS**

Especial càmping i jardí



ESCLAT

dona més

C. Freixenet, 48 ☎ 972 130053 - CAMPRDON