

LA CRÒNICA

PALOMA
ARENÓS
Parets del VallèsMARTÍ
GELABERT

Plou sobre mullat a l'R3. En una de les línies de rodalia més desatada històricament, la que uneix Puigcerdà amb l'Hospitalet de Llobregat i que va patir quatre mesos de talls en la circulació entre Mollet-Santa Rosa i Figaró per la duplicació de la via, ara només li faltaven més problemes pel robatori de cable de diumenge.

A l'hora punta matinal, entre les set i les nou d'ahir, hi va haver una hora i mitja de retard en la circulació entre Parets del Vallès i Barcelona. I la majoria dels usuaris, com estoics entrenats en l'art de l'espera, assumien amb paciència la marató de transbordaments fins a arribar a la seva destinació. Maribel Tomillo, administrativa d'una clínica dermatològica de Barcelona, va arribar a l'estació de Parets poc abans de les vuit del matí. El tren anterior cap a Barcelona havia sortit a les 7.20 h.



MARTÍ GELABERT

8.00

D'esquerra a dreta, Olga Gómez, Maribel Tomillo i Montserrat Rodríguez des de les vuit del matí d'ahir a l'estació de Parets del Vallès

Els passatgers del trajecte entre Parets del Vallès i Barcelona pateixen 90 minuts de retard a l'hora punta matinal

Els estoics usuaris de l'R3, condemnats altre cop

Renfe anunciava al seu web que a la línia R3 "hi ha dos trens per hora i per sentit", però, lamentablement, ahir no es va complir cap a Barcelona, ja que el següent comboi va parar gairebé a les 9 h. La Maribel, amb dues veïnes més, Olga Gómez i Montserrat Rodríguez, va circular fins a Ripollet-Montcada, on s'acaba la línia, i va pujar a una de les llançadores habilitades per Renfe fins a Fabra i Puig. Va arribar cap a les 9.20 h i va prosseguir amb l'L1 del metro fins a Plaça Catalunya i allà va canviar fins als FGC per agafar l'L7 amb parada al Putxet i passejar uns minuts fins a Balma amb Kennedy, on treballa. Malgrat que estava ben informada, no va poder combatre els retards. "He consultat l'app, però no ha servit de res perquè els horaris no es compleixen. Hi soc des d'abans de les 8 h perquè entro a les 9.45 h. La doctora i la

infermera no poden treballar si jo no atenc les visites. Ahir (per dilluns) ja vaig arribar a les 10 h i avui arribaré molt més tard", lamentava.

La majoria dels usuaris s'acostaven a l'estació per consultar si hi havia tren, quins horaris tenia... Un jove operari de Renfe els atenia amb amabilitat, però amb informació limitada. Per megafonia, contínuament, avisaven del transbordament a Ripollet-Montcada. Qui no tenia cotxe, disposava de poques alternatives. Segons alguns veïns, "des de principis de maig, Sagalés ha reduït la freqüència i els busos fins a Barcelona. Tant si com no hem d'anar en tren i aguantar-nos", protestava Olga Gómez, que havia d'obrir un comerç a Horta a les 10 h i ja veia que no hi arribava a temps. Noa Martínez, de 16 anys, tenia una reunió a les 10 h sobre un Erasmus a Portugal, a la plaça Cata-



MARTÍ GELABERT

9.00

Irene, Liz i Betty van pujar a Canovelles poc abans de les nou. Les dues primeres anaven a treballar a Cerdanyola i la seva companya a una visita mèdica a Barcelona

lunya. Pensava que els trens arribaven fins a Catalunya. "Aaah, no hi arriben?", preguntava sorpresa. Van acabar trucant a una amiga perquè els portés a Barcelona. Montserrat Rodríguez treballa al Museu Egipci, a la recepció i atenen les visites escolars. "Entro a les 10 h i per sort avui (per ahir) no tinc nens i vaig més tranquil·la. Però si això dura dos mesos com estan dient, serà molt difícil complir amb els horaris". Olga Gómez li donava la raó i argumentava que "les empreses no podran suportar tants retards si el servei continua així de deficitari. Que ens

"He consultat l'app, però no ha servit de res perquè els horaris no es compleixen", diu una passatgera

posin autobusos alternatius, com quan van tallar les vies per fer el desdoblament", va proposar. Maribel Tomillo anava més enllà: "Si aquest caos continua, em plantejo quedar-me a dormir a casa de la meua germana a Barcelona", deia ben seriosa.

Després de més d'una hora d'espera, el tren va arribar a les nou. Hi havia seients lliures. Els passatgers, aparentment tranquils, fins que se'ls pregunta. La Irene, la Liz i la Betty havien pujat a Canovelles. Les dues primeres anaven a Cerdanyola del Vallès a cuidar dos avis. La tercera, a una visita al metge, per una tendinitis, a Barcelona. "Ja hem avisat que arribarem vora les 10 h, en lloc de les 9 h. Una vegada a Fabra i Puig hem d'agafar un altre bus fins a Cerdanyola del Vallès. Tant se val que matinem. No passen dos trens a l'hora, com van anun-



MARTÍ GELABERT

9.10 Els passatgers baixen a Ripollet-Montcada, seguint instruccions dels informadors



MARTÍ GELABERT

9.20 Presses per pujar a un dels autobusos llançadora fins a Fabra i Puig

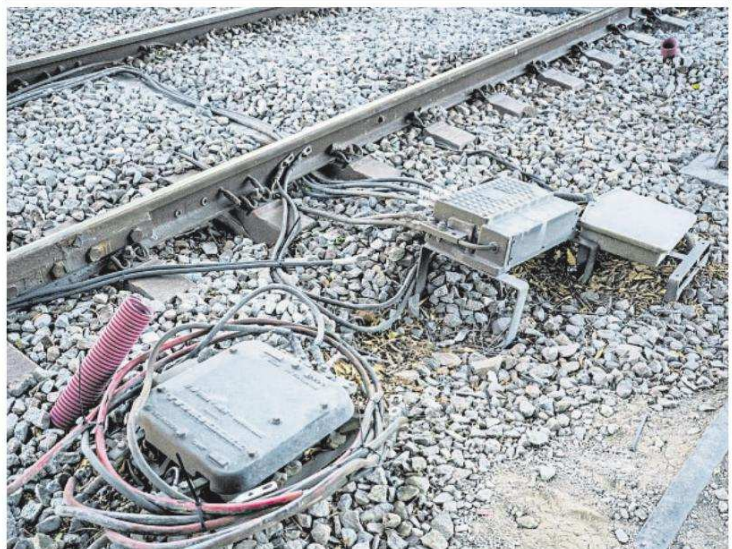


MARTÍ GELABERT

9.30 A Fabra i Puig hi va haver bastantes aglomeracions de passatgers

ciar". La Liz es mostrava confianta que la doctora l'atendria sense problemes. En l'altre sentit, de Fabra i Puig fins a Granollers, el dia no va començar gaire bé per a Paqui Muñoz, una treballadora de la confecció a la capital vallesana. Entra a les 6.30 h i "com que estava al cas del problema de Renfe, des de les 5.30 h que espero el tren a Ripollet-Montcada. Havia de sortir a les 6 h, però ha acabat sortint a les 6.50 h. Hem de fer manifestacions o alguna cosa perquè això ja no es pot suportar. És frustrant. Què em diran a la feina? Queda't més

temps a recuperar l'hora perduda", apuntava, dolguda i des de l'avoriment. Passades les 10 h, també en el mateix sentit, l'advocat Urko Aguirre pujava al bus de Fabra i Puig, en direcció als jutjats de Granollers, després d'un periple. "Tinc un judici a les 12 h i he sortit a les 8.45 h de l'Hospitalet, he agafat l'L1 del metro fins a Fabra i Puig i allà ja he pujat a l'autobús llançadora fins a l'estació. Tinc cotxe, però soc usuari habitual del transport públic. Hi ha hagut una mica d'embolic, però crec que arribaré puntual", anunciava, intuïtiu.●



JOAN MATEU PARRA / SHOOTING

Caixes de circuits de via al punt de Montcada on diumenge tot se'n va anar en orris

Els Mossos reforcen el pla contra el robatori de coure

Acorden més vigilància de les vies i la compra de residus

MAYKA NAVARRO
DAVID GUERRERO
Sabadell / Barcelona

Sempre hi ha marge per millorar en seguretat, i més quan un succés, en aquest cas el robatori de coure d'una infraestructura ferroviària, té unes conseqüències que afecten milers de persones. Al marge de l'agra disputa política entre administracions, ahir els Mossos d'Esquadra van fer una reunió d'urgència per analitzar la problemàtica i prendre mesures. D'entrada, eleven al màxim el pla operatiu específic (POE) del metall, segons ha pogut saber *La Vanguardia*.

La trobada al complex policial d'Egara, a Sabadell, va estar presidida pel comissari en cap Eduard Sallent amb la presència dels comissaris Rosa Bosch, David Boneta, Rafel Comes, Marta Fernández, Ramón Chacón i Ferran López. Van analitzar les xifres d'aquest primer semestre i van confirmar l'increment de robatoris de coure, però també l'augment de les detencions després de diverses investigacions d'algunes bateries de lladres multireincidentes a què han pogut atribuir una vintena d'incidents.

De fet, pocs dies abans del succés a Montcada i Reixac els Mossos van detenir vuit integrants d'un grup de lladres multireincidentes que actuen, entre altres escenaris, en infraestructures ferroviàries. L'endemà van quedar tots en llibertat i des del cap de setmana tornaven a estar en el punt de mira dels investigadors de l'incident de diumenge. Un fet

que, a hores d'ara, pels Mossos, és un robatori de coure més, amb afectacions gravíssimes, però sense una intencionalitat sobre la qual dubten des del Ministeri de Transports. Ni la policia científica en tres punts de l'incident, ni els Mossos d'informació, no han trobat ni un sol indici que apunti a la hipòtesi del sabotatge.

L'increment fins al nivell màxim de l'operació Metall implica a la pràctica més hores

La policia catalana fa una reunió d'urgència per actuar després de la crisi de diumenge a Rodalies

de patrullatge en infraestructures ferroviàries, i també redoblar les inspeccions que es duen a terme periòdicament als centres de gestió de residus que és on va a parar tot el coure

robat. Pel que fa a les investigacions dels robatoris, els incidents continuaran en les unitats que corresponguin de cada territori, però la divisió d'investigació criminal mantindrà des d'ara una tutela de totes les causes obertes.

La policia va decidir també tornar a trucar a la porta de la Fiscalia per abordar la problemàtica i buscar la seva complicitat en aquells delinqüents multireincidentes amb desenes de detencions per robatori de coure. Amb aquesta dada s'entén molt més bé: un 72% de les 186 persones detingudes pels Mossos l'any passat per robatori de coure tenien antecedents per delictes semblants.

Mentre es feia la reunió de la cúpula policial, els representants de l'administrador d'infraestructures ferroviàries (Adif) van anar als jutjats de Cerdanyola a presentar una denúncia per l'incident del diumenge que, llevat de sorpresa, continuaran investigant els Mossos d'Esquadra.●

Dos atacs més, també als FGC

■ En les últimes 48 hores, després del que va passar a Montcada, hi ha hagut com a mínim dos robatoris de coure més, un en infraestructures d'Adif i l'altre a Ferrocarrils de la Generalitat (FGC). El que va afectar el servei de Renfe es va perpetrar de matinada a prop de les Borges Blanques i va interrompre la circulació a primera hora del matí de

les línies regionals de Renfe R13 i R14, que arriben a Lleida des de Sant Vicenç de Calders passant per Valls. El patit per l'empresa pública catalana va ser a Abrera dilluns a la tarda, a plena llum del dia i en un espai tancat. Tot i això, la portaveu del Govern, Patricia Plaja, va insistir ahir que els robatoris es donen molt més a Rodalies que als FGC.