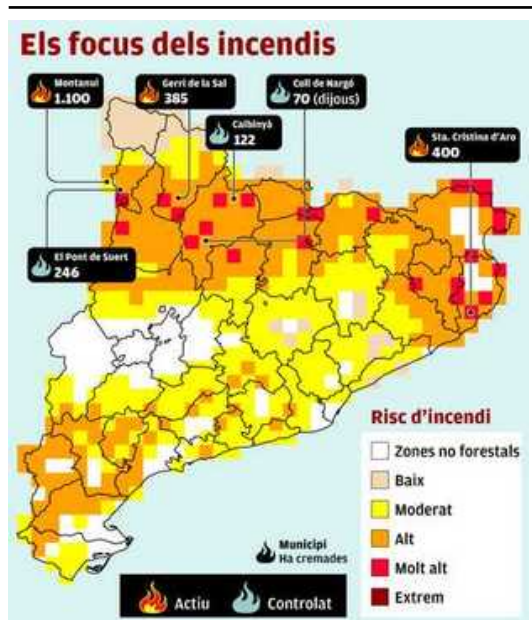


Els focs s'escampen

L'incendi de Santa Cristina d'Aro s'afegeix als que cremen al Pirineu lleidatà en la franja de risc que abasta el nord del país de la Ribagorça a la Costa Brava
Encara no s'han controlat ni el de la Ribagorça ni el de Gerri de la Sal



Front de l'incendi de Montanui, a la Franja de Ponent, que ahir a la nit ja havia arribat al terme municipal de Vilaller, a l'Alta Ribagorça, i que encara estava viu
Foto: ANGEL SAHUN / EFE.

L'incendi que ahir a la tarda es va declarar a Santa Cristina d'Aro i que va obligar a desallotjar 120 veïns de cinc urbanitzacions de Llagostera i Tossa de Mar s'afegeix als cinc que encara cremen o han cremat al Pirineu lleidatà i a la Franja, i confirmen l'alt risc d'incendi que afecta el nord del país en una franja que abasta la serralada des de la Ribagorça fins a la Costa Brava.

Al foc del Baix Empordà hi treballaven ahir a la nit 33 dotacions terrestres, inclosos vuit vehicles de comandament, així com cinc mitjans aeris, i ja s'havien calcinat 400 hectàrees. Al Pirineu lleidatà, només continuava actiu l'incendi de Gerri de la Sal, mentre que els bombers donaven per controlats els de Coll de Nargó, Pont de Suert i les Valls de Valira, després d'un dia en què van poder treballar onze avionetes i helicòpters perquè havien remès les ratxes de vent més intenses. Al Pirineu lleidatà ja s'han cremat unes 800 hectàrees.

El foc de Montanisell, al Coll de Nargó, ja es donava per controlat dijous al vespre, hores després que els quatre focs del Pirineu lleidatà s'iniciessin simultàniament per l'impacte d'un vent fort de 70

km/h, que arribava a ratxes de 120 i que escombrava boscos extremadament secs després de tres mesos sense pluja i una onada de fred siberià que els ha acabat d'escaldar. A Coll de Nargó ahir només quedaven quatre dotacions terrestres dels bombers per controlar el perímetre de les 70 hectàrees cremades.

Els bombers de la Generalitat també aconseguen controlar ahir els focs de Viu de Llevata, al Pont de Suert, i les Valls de Valira. Al primer hi treballaven al migdia vint-i-set vehicles terrestres i un helicòpter del ministeri de Medi Ambient i el foc havia cremat unes 246 hectàrees. El conseller d'Interior, Felip Puig, però, advertia que es mantindrien dotacions controlant tots els perímetres tenint en compte que les previsions meteorològiques apuntaven a una revifada del vent aquesta nit passada i durant el dia d'avui. El foc de Calbinyà, a les Valls de Valira, ha arrasat unes 122 hectàrees. El més potent del Pirineu català continuava actiu ahir a la nit a Baix Pallars (Gerri de la Sal), on havia cremat 385 hectàrees i concentrava els esforços de la majoria de dotacions pirinenques. Durant la jornada d'ahir els veïns evacuats dijous van anar tornant a casa. Els darrers a fer-ho van ser els de Baén i Enseu.

El més extens al Pirineu, però, era el foc iniciat també dijous a la tarda al municipi de Montanui, a la Franja de Ponent, que va obligar a desallotjar catorze poblacions de la Ribagorça aragonesa i que ahir havia cremat 1.100 hectàrees i ja afectava el terme municipal de Vilaller, a l'Alta Ribagorça.

Publicat a:

-El Punt Avui. Edició Nacional 10-03-2012 Pàgina 29

Font del document:

http://www.elpuntavui.cat/noticia/article/2-societat/5-societat/516710-els-focs-sescampen.html?piwik_campaign=rss&piwik_kwd=nacional&utm_source=rss&utm_medium=nacional&utm_campaign=rss&f=El+Punt+Avui